



COMP
SPÓŁKA AKCYJNA
ul. Jutrzenki 116
02-230 Warszawa

Raport SAPSr 2011

Informacje zawarte w Raporcie za I półrocze 2011 r. zostały sporządzone zgodnie z Rozporządzeniem Ministra Finansów z 19 lutego 2009 roku w sprawie informacji bieżących i okresowych przekazywanych przez emitentów papierów wartościowych oraz warunków uznawania za równoważne informacji wymaganych przepisami prawa państwa niebędącego państwem członkowskim (Dz. U. Nr 33, poz. 259 z 2009 r.) oraz Międzynarodowym Standardem Rachunkowości 34 (MSR 34) „Śródroczna sprawozdawczość finansowa”.

Zarząd Spółki **Comp S.A.**
podaje do wiadomości **Śródroczne Skrócone Sprawozdanie z Działalności Grupy Kapitalowej**
zawierające skonsolidowane sprawozdanie finansowe
według **Międzynarodowych Standardów Sprawozdawczości Finansowej**
obejmujący okres od **01.01.2011 do 30.06.2011**
w walucie: **PLN**

SPIS TREŚCI

Pozycja	Strona
Wybrane dane finansowe	2
Oświadczenie o zgodności z MSSF	4
Oświadczenia osób działających w imieniu Comp S.A.	5
Wprowadzenie do Śródrocznego Skróconego Sprawozdania Finansowego	6
Śródroczne Skrócone Skonsolidowane Sprawozdanie Finansowe	19
Skonsolidowane Sprawozdanie z Całkowitych Dochodów	24
Skonsolidowane Sprawozdanie z Sytuacji Finansowej	25
Sprawozdanie ze Zmian w Skonsolidowanym Kapitale Własnym	28
Skonsolidowane Sprawozdanie z Przepływów Pieniężnych	30
Noty objaśniające do Śródrocznego Skróconego Sprawozdania Finansowego	33
Informacje dotyczące segmentów działalności	50
Sprawozdanie Zarządu z działalności Grupy Kapitałowej w I półroczu 2011 r.	54
Podstawowe jednostkowe dane finansowe za I półrocze 2011 r.	63

Prezentujemy Skonsolidowane Śródroczne Skrócone Sprawozdanie Finansowe sporządzone zgodnie z Międzynarodowym Standardem Rachunkowości („MSR”) 34 – Śródroczna Sprawozdawczość Finansowa oraz zgodnie z odpowiednimi standardami rachunkowości mającymi zastosowanie do śródrocznej sprawozdawczości finansowej przyjętymi przez Unię Europejską, opublikowanymi i obowiązującymi w czasie przygotowania Śródrocznego Skonsolidowanego Sprawozdania Finansowego.

Sprawozdanie zostało zatwierdzone przez Zarząd Spółki Comp S.A. w dniu 31 sierpnia 2011 r.

Sprawozdanie finansowe prezentuje dane za okres 1 stycznia 2011 r. – 30 czerwca 2011 r. i dane porównywalne za okres 1 stycznia 2010 r. – 30 czerwca 2010 r. w odniesieniu do pozycji Skonsolidowanego Sprawozdania z Całkowitego Dochodu, Sprawozdania ze Zmian w Skonsolidowanym Kapitale Własnym i Skonsolidowanego Sprawozdania z Przepływów Pieniężnych oraz stan na 30 czerwca 2011 r. i stan porównywalnych danych na 30 czerwca 2010 r. i 31 grudnia 2010 r. dla pozycji bilansowych.

WYBRANE DANE FINANSOWE

Wybrane dane finansowe skonsolidowanego sprawozdania finansowego	w tys. zł		w tys. EUR	
	I półrocze okres bieżący od 01.01.2011 do 30.06.2011	I półrocze okres poprzedni od 01.01.2010 do 30.06.2010	I półrocze okres bieżący od 01.01.2011 do 30.06.2011	I półrocze okres poprzedni od 01.01.2010 do 30.06.2010
I. Przychody netto ze sprzedaży	169 164	101 231	42 640	25 281
II. Zysk (strata) z działalności operacyjnej	16 046	1 524	4 045	381
III. Zysk (strata) brutto	24 511	3 565	6 178	890
IV. Zysk (strata) netto	19 804	7 075	4 992	1 767
V. Zysk (strata) netto przypadający akcjonariuszom jednostki dominującej	15 771	7 276	3 975	1 817
VI. Całkowity dochód	19 795	7 602	4 990	1 899
VII. Przepływy pieniężne netto z działalności operacyjnej	7 242	2 083	1 825	520
VIII. Przepływy pieniężne netto z działalności inwestycyjnej	(981)	6 399	(247)	1 598
IX. Przepływy pieniężne netto z działalności finansowej	2 618	(11 118)	660	(2 777)
X. Przepływy pieniężne netto, razem	8 879	(2 636)	2 238	(658)
XI. Średnia ważona liczba akcji*	4 312 094	4 720 203	4 312 094	4 720 203
XII. Rozwodniona liczba akcji**	5 987 028	4 747 899	5 987 028	4 747 899
XIII. Zannualizowany zysk (strata) na jedną akcję zwykłą (w zł / EUR)	7,87	5,03	1,98	1,26
XIV. Rozwodniony zannualizowany zysk (strata) na jedną akcję zwykłą (w zł / EUR)	5,67	5,00	1,43	1,25

Wybrane dane finansowe skonsolidowanego sprawozdania finansowego	w tys. zł		w tys. EUR	
	stan na 30.06.2011	stan na 31.12.2010	stan na 30.06.2011	stan na 31.12.2010
XV. Aktywa razem	549 999	460 219	137 962	116 208
XVI. Zobowiązania i rezerwy na zobowiązania	178 366	126 909	44 741	32 045
XVII. Zobowiązania długoterminowe	58 152	22 596	14 587	5 706
XVIII. Zobowiązania krótkoterminowe	120 214	104 313	30 155	26 340
XIX. Kapitał własny	371 633	333 310	93 221	84 163
XX. Kapitał własny przypadający akcjonariuszom jednostki dominującej	300 041	331 995	75 262	83 831
XXI. Kapitał podstawowy (akcyjny)	11 870	11 870	2 977	2 997
XXII. Liczba akcji	4 747 899	4 747 899	4 747 899	4 747 899
XXIII. Rozwodniona liczba akcji**	5 987 028	4 747 899	5 987 028	4 747 899
XXIV. Wartość księgowa na jedną akcję (w zł / EUR)	78,27	70,20	19,63	17,73
XXV. Rozwodniona wartość księgowa na jedną akcję (w zł / EUR)	62,07	70,20	15,57	17,73

Wybrane dane finansowe jednostkowego sprawozdania finansowego	w tys. zł		w tys. EUR	
	I półrocze okres bieżący od 01.01.2011 do 30.06.2011	I półrocze okres poprzedni od 01.01.2010 do 30.06.2010	I półrocze okres bieżący od 01.01.2011 do 30.06.2011	I półrocze okres poprzedni od 01.01.2010 do 30.06.2010
I. Przychody netto ze sprzedaży	90 970	83 075	22 930	20 747
II. Zysk (strata) z działalności operacyjnej	2 756	2 383	695	595
III. Zysk (strata) brutto	1 974	12 539	498	3 131
IV. Zysk (strata) netto	(1 368)	16 494	(345)	4 119
V. Całkowity dochód	(1 370)	16 516	(345)	4 125
VI. Przepływy pieniężne netto z działalności operacyjnej	(3 459)	(534)	(872)	(133)
VII. Przepływy pieniężne netto z działalności inwestycyjnej	(47 025)	11 253	(11 853)	2 810
VIII. Przepływy pieniężne netto z działalności finansowej	45 762	(14 130)	11 535	(3 529)
IX. Przepływy pieniężne netto, razem	(4 722)	(3 411)	(1 190)	(852)
X. Średnia ważona liczba akcji*	4 312 094	4 720 203	4 312 094	4 720 203

XI. Rozwodniona liczba akcji**	5 987 028	4 747 899	5 987 028	4 747 899
XII. Zannualizowany zysk (strata) na jedną akcję zwykłą (w zł / EUR)	0,68	4,81	0,17	1,20
XIII. Rozwodniony zannualizowany zysk (strata) na jedną akcję zwykłą (w zł / EUR)	0,49	4,78	0,12	1,19

Wybrane dane finansowe jednostkowego sprawozdania finansowego	w tys. zł		w tys. EUR	
	stan na 30.06.2011	stan na 31.12.2010	stan na 30.06.2011	stan na 31.12.2010
XIV Aktywa razem	371 640	350 954	93 222	88 618
XV. Zobowiązania i rezerwy na zobowiązania	116 202	94 146	29 148	23 772
XVI. Zobowiązania długoterminowe	42 141	20 450	10 571	5 164
XVII. Zobowiązania krótkoterminowe	74 061	73 696	18 577	18 609
XVIII. Kapitał własny	255 438	256 807	64 074	64 846
XIX. Kapitał podstawowy (akcyjny)	11 870	11 870	2 977	2 997
XX. Liczba akcji	4 747 899	4 747 899	4 747 899	4 747 899
XXI. Rozwodniona liczba akcji *	5 987 028	4 747 899	5 987 028	4 747 899
XXII. Wartość księgowa na jedną akcję (w zł / EUR)	53,80	54,09	13,50	13,66
XXIII. Rozwodniona wartość księgowa na jedną akcję (w zł / EUR)	42,67	54,09	10,70	13,66

*Średnia ważona liczba akcji jest obliczona jako średnia liczba akcji z 12 miesięcy mających prawo do dywidendy (wylączone zostały akcje własne w posiadaniu Comp S.A. i Novitus S.A.). Dane porównywalne zostały zaprezentowane wg tej samej metody liczenia.

**Rozwodniona liczba akcji liczona jest jako przewidywana liczba akcji (liczba akcji wyemitowanych plus planowana emisja akcji). Dane porównywalne zostały zaprezentowane wg tej samej metody liczenia.

Wybrane dane finansowe prezentowane w sprawozdaniu finansowym przeliczono na walutę EUR wg średniego kursu Narodowego Banku Polskiego w następujący sposób:

Kurs EURO przyjęty do obliczania wybranych danych finansowych wynosi: (zł)

Wyszczególnienie	okres bieżący	okres porównywalny
	stan na 30.06.2011	stan na 31.12.2010
kurs obowiązujący na ostatni dzień okresu przyjęty do obliczenia danych z pozycji od XV do XXI w danych skonsolidowanych i od XIV do XIX w danych jednostkowych	3,9866	3,9603
	01.01.2011 do 30.06.2011	od 01.01.2010 do 30.06.2010
kurs średni obliczony jako średnia arytmetyczna kursów obowiązujących na ostatni dzień każdego miesiąca w danym okresie - przyjęty do obliczenia danych z pozycji od I do X w danych skonsolidowanych i od I do IX w danych jednostkowych	3,9673	4,0042

**SPRAWOZDANIE FINANSOWE SPORZĄDZONE ZGODNIE Z MIĘDZYNARODOWYMI
STANDARDAMI SPRAWOZDAWCZOŚCI FINANSOWEJ NA DZIEŃ 30.06.2011 R.****OŚWIADCZENIE O ZGODNOŚCI Z MSSF**

Niniejsze Śródroczne Skrócone Skonsolidowane Sprawozdanie Finansowe oraz Śródroczne Skrócone Jednostkowe Sprawozdanie Finansowe stanowiące integralną część prezentowanego Raportu zostało sporządzone zgodnie z Międzynarodowymi Standardami Sprawozdawczości Finansowej („MSSF”) oraz zgodnie z odpowiednimi MSSF przyjętymi przez UE w szczególności z Międzynarodowym Standardem Rachunkowości 34 (MSR 34) „Śródroczna sprawozdawczość finansowa”. MSSF obejmują standardy i interpretacje zaakceptowane przez Radę Międzynarodowych Standardów Rachunkowości („RMSR”) oraz Komisję ds. Interpretacji Międzynarodowej Sprawozdawczości Finansowej („IFRIC”).

Sprawozdanie obejmuje okres od 1 stycznia 2011 roku do 30 czerwca 2011 roku, oraz dane porównawcze zgodnie z MSR 34 za okres od 1 stycznia 2010 roku do 30 czerwca 2010 roku oraz na dzień 30 czerwca 2011 r. z danymi porównywalnymi na dzień 30 czerwca 2010 r. oraz 31 grudnia 2010 r.

Walutą sprawozdania jest polski złoty, ze względu na fakt, że przeważająca większość skonsolidowanych przychodów Grupy Comp wyrażonych jest w tej walucie.

Podpisy wszystkich członków Zarządu Comp S.A.

Data	Imię i nazwisko	Stanowisko / Funkcja	Podpis
31.08.2011	Jacek Papaj	Prezes Zarządu	
31.08.2011	Andrzej Olaf Wąsowski	Wiceprezes Zarządu	
31.08.2011	Krzysztof Morawski	Wiceprezes Zarządu	
31.08.2011	Andrzej Wawer	Członek Zarządu	
31.08.2011	Bogusław Łatka	Członek Zarządu	

OŚWIADCZENIA OSÓB DZIAŁAJĄCYCH W IMIENIU COMP S.A.

Zarząd Comp S.A. w składzie Jacek Papaj – Prezes Zarządu, Andrzej Olaf Wąsowski – Wiceprezes Zarządu, Krzysztof Morawski – Wiceprezes Zarządu oraz Andrzej Wawer – Członek Zarządu, oświadcza, że wedle najlepszej wiedzy, Śródroczne Skrócone Skonsolidowane Sprawozdanie Finansowe oraz Śródroczne Skrócone Jednostkowe Sprawozdanie Finansowe stanowiące integralną część prezentowanego Raportu wraz z danymi porównywalnymi sporządzone zostały zgodnie z obowiązującymi zasadami rachunkowości oraz, że Sprawozdania te odzwierciedlają w sposób prawdziwy, rzetelny i jasny sytuację majątkową i finansową Comp S.A. Zarząd zgodnie potwierdza, że Półroczne Sprawozdanie z Działalności Grupy Comp zawiera prawdziwy obraz rozwoju i osiągnięć oraz jej sytuacji w tym opis podstawowych zagrożeń i ryzyk.

Od dnia 1 sierpnia 2011 roku w skład Zarządu Comp S.A. powołany został Bogusław Łatka, który składa niniejszym oświadczenie o treści przedstawionej powyżej.

Podpisy wszystkich członków Zarządu Comp S.A.

Data	Imię i nazwisko	Funkcja	Podpis
31.08.2011	Jacek Papaj	Prezes Zarządu	
31.08.2011	Andrzej Olaf Wąsowski	Wiceprezes Zarządu	
31.08.2011	Krzysztof Morawski	Wiceprezes Zarządu	
31.08.2011	Andrzej Wawer	Członek Zarządu	
31.08.2011	Bogusław Łatka	Członek Zarządu	

WPROWADZENIE DO ŚRÓDROCZNEGO SKRÓCONEGO SPRAWOZDANIA FINANSOWEGO

A) INFORMACJE OGÓLNE

INFORMACJE O JEDNOSTCE DOMINUJĄCEJ

Nazwa Spółki:	Comp Spółka Akcyjna
Siedziba:	02-230 Warszawa, ul Jutrzenki 116
Sąd Rejestrowy:	Sąd Rejonowy dla m.st. Warszawy, XIII Wydział Gospodarczy Krajowego Rejestru Sądowego
Nr w Krajowym Rejestrze Sądowym:	0000037706
Statystyczny numer identyfikacyjny REGON:	012499190
Nr identyfikacji podatkowej NIP:	522-00-01-694
Strona internetowa:	www.comp.com.pl

Przedmiotem działalności podstawowej Comp S.A. wg PKD jest działalność związana z informatyką:

- działalność związana z oprogramowaniem (dział 62.01)
- działalność związana z doradztwem w zakresie informatyki (62.02)
- działalność związana z zarządzaniem urządzeniami informatycznymi (62.03)
- pozostała działalność usługowa w zakresie technologii informatycznych i komputerowych (62.09)
- naprawa i konserwacja komputerów i urządzeń peryferyjnych (dział 95.11).

Przedmiotem działalności drugorzędnej Comp S.A. jest:

- produkcja komputerów i urządzeń peryferyjnych (dział 26.20)
- produkcja sprzętu (tele)komunikacyjnego (dział 26.30)
- produkcja pozostałych maszyn specjalnego przeznaczenia (dział 28.99)
- badania naukowe i prace rozwojowe w dziedzinie pozostałych nauk przyrodniczych i technicznych (dział 72.19).

Czas trwania Spółki zgodnie ze statutem jest nieograniczony.

Spółka jest jednostką dominującą sporządzającą skonsolidowane sprawozdanie finansowe.

Przygotowanie sprawozdania finansowego oparte było na założeniu, że Spółka będzie kontynuować działalność w dającej się przewidzieć przyszłości. Nie istnieją okoliczności wskazujące na zagrożenie kontynuacji działalności.

SKŁAD ORGANÓW SPÓŁKI DOMINUJĄCEJ

Skład osobowy Zarządu w dniu 30 czerwca 2011 r.:

- Jacek Papaj – Prezes Zarządu
- Andrzej Olaf Wąsowski – Wiceprezes Zarządu
- Krzysztof Morawski – Wiceprezes Zarządu
- Andrzej Wawer – Członek Zarządu

W dniu 29 czerwca 2011 r. Rada Nadzorcza Spółki podjęła uchwałę o ustaleniu liczby członków Zarządu na 5 osób i powołaniu do składu Zarządu Spółki na bieżącą kadencję pana Bogusława Łatki. Uchwała Rady Nadzorczej weszła w życie z dniem 1 sierpnia 2011 roku.

Skład osobowy Rady Nadzorczej w dniu 30 czerwca 2011 r.:

- Robert Tomaszewski - Przewodniczący Rady Nadzorczej,
- Tomasz Marek Bogutyn - Wiceprzewodniczący Rady Nadzorczej,
- Sławomir Lachowski - Członek Rady Nadzorczej,
- Włodzimierz Kazimierz Hausner - Członek Rady Nadzorczej,
- Jacek Klimczak - Członek Rady Nadzorczej,
- Włodzimierz Bieliński - Członek Rady Nadzorczej,
- Marcin Wierzbicki - Członek Rady Nadzorczej.

Zgodnie z uchwałą Rady Nadzorczej Spółki z dnia 30 czerwca 2011 roku, od dnia 1 sierpnia 2011 roku Zarząd Spółki działa w składzie pięciosobowym. Od tego dnia, oprócz wymienionych powyżej osób w skład Zarządu Spółki wchodzi pan Bogusław Łatka (raport bieżący 24/2011 z dnia 30 czerwca 2011 roku).

KAPITAŁ ZAKŁADOWY JEDNOSTKI DOMINUJĄCEJ

Kapitał zakładowy Comp S.A. na dzień bilansowy wynosił 11 869 747,5 zł i dzieli się na 4 747 899 akcji, o wartości nominalnej po 2,50 zł każda.

KAPITAŁ ZAKŁADOWY (STRUKTURA)	
Prawo do dywidendy	od daty nabycia
Akcje zwykłe	4 747 899
Akcje własne	332 352
Ograniczenia praw do akcji *	Część akcji własnych jest przedmiotem zastawu
Liczba akcji razem	4 747 899
Kapitał zakładowy razem	11 869 747,50 zł
Wartość nominalna 1 akcji	2,50 zł

* KSH. Art. 364. §2. Spółka nie wykonuje praw udziałowych z akcji własnych z wyjątkiem uprawnień do ich zbycia lub wykonywania czynności, które zmierzają do zachowania tych praw.

STRUKTURA WŁASNOŚCI KAPITAŁU PODSTAWOWEGO NA DZIEŃ BILANSOWY 30 CZERWCA 2011 ROKU WEDŁUG INFORMACJI PRZESŁANYCH DO SPÓŁKI PRZEZ AKCJONARIUSZY ORAZ INNYCH DOSTĘPNYCH PUBLICZNIE ŹRÓDEŁ.

Na dzień sporządzenia niniejszego raportu oraz na dzień jego publikacji wymienieni poniżej akcjonariusze posiadali według wiedzy Zarządu Spółki bezpośrednio, lub przez podmioty zależne pakiety powyżej 5% głosów na Walnym Zgromadzeniu Akcjonariuszy Comp S.A.

Na dzień 30.06.2011 r. oraz na dzień publikacji niniejszego raportu

Akcjonariusz	Liczba akcji	% ogólnej liczby akcji	liczba głosów na WZ	% głosów na WZ
Jacek Papaj*	817 808	17,22	817 808	20,44
Amplico OFE	759 922	16,01	759 922	18,99
Pioneer FIO	474 017	9,98	474 017	11,85
Novitus SA**	413 812	8,72	0	0
Aviva Investors Poland SA	306 988	6,47	306 988	7,67
Aviva OFE Aviva BZ WBK	242 925	5,12	242 925	6,07
Pekao OFE	239 135	5,04	239 135	5,98
Comp SA***	332 352	7,00	0	0
Pozostali	1 160 940	24,45	1 160 940	29,01
Łącznie	4 747 899	100,00	4 001 735	100,00

*akcjonariusz pełni funkcję Prezesa Zarządu

**Spółka jest podmiotem zależnym od Comp SA od dnia 18.04.2011 – akcje bez wykonywania prawa głosu na WZ

***akcje własne Spółki bez wykonywania prawa głosu na WZ

Według wiedzy Zarządu Spółki w okresie od przekazania ostatniego raportu okresowego (korekta rocznego sprawozdania skonsolidowanego za 2010 rok z dnia 2 czerwca 2011 roku) nastąpiły nieznaczne zmiany w stanie posiadania podmiotów posiadających bezpośrednio, lub pośrednio przez podmioty zależne powyżej 5% na Walnym Zgromadzeniu Akcjonariuszy Comp S.A.

Zmiany te dotyczyły następujących akcjonariuszy:

- Pekao OFE – według wiedzy Spółki na dzień 2 czerwca 2011 roku (dzień przekazania ostatniego sprawozdania okresowego – korekty rocznego sprawozdania skonsolidowanego za 2010 rok Grupy Kapitałowej Comp) posiadał 237 533 akcji Spółki, co dawało 5% udział w kapitale zakładowym i głosach na WZA Spółki. Na dzień przekazania niniejszego sprawozdania podmiot ten posiada 239 135 akcji Spółki, co stanowi 5,04% udział w kapitale zakładowym i 5,98% udział w głosach na WZA Spółki (po uwzględnieniu akcji posiadanych bezpośrednio i pośrednio przez Spółkę, z których nie można wykonywać prawa głosu.

Wiedza Zarządu Spółki w zakresie zmian, jakie zaszły w okresie od przekazania ostatniego raportu okresowego oparta jest na:

- publikowanych przez Powszechne Towarzystwa Emerytalne oraz Otwarte Fundusze Emerytalne informacjach o strukturze własnych aktywów,
- opublikowanej w raporcie bieżącym Spółki (raport nr 23/2011 z dnia 30 czerwca 2011 roku) liście akcjonariuszy obecnych na WZA Spółki w dniu 29 czerwca 2011 roku posiadających więcej niż 5% głosów na tym WZA.
- obowiązku informacyjnym Akcjonariuszy u których zaszły zmiany w ilości posiadanych akcji Spółki.

Żadna z akcji Spółki nie daje specjalnych uprawnień kontrolnych.

Żadna z akcji Spółki nie jest objęta jakimkolwiek ograniczeniem odnośnie wykonywania prawa głosu, takim jak ograniczenie wykonywania prawa głosu przez posiadaczy określonej części lub liczby głosów, ograniczenia czasowe dotyczące wykonywania prawa głosu lub zapisy, zgodnie z którymi, przy współpracy Spółki, prawa kapitałowe związane z papierami wartościowymi są oddzielone od posiadania papierów wartościowych.

Wyjątkiem jest 332.352 akcji Spółki, będących w posiadaniu Spółki, z których Spółka nie może wykonywać praw zgodnie z zapisami Art. 364 Par. 2 KSH. oraz 413 812 akcji Spółki będących w posiadaniu spółki zależnej Novitus S.A. z których Novitus S.A. nie może wykonywać prawa głosu na WZA Comp S.A. zgodnie z Art. 362 Par. 4 i Art. 364 Par 2 KSH.

Spółce nie są znane żadne ograniczenia związane z przenoszeniem prawa własności papierów wartościowych za wyjątkiem ograniczeń związanych z ogólnie obowiązującymi przepisami prawa.

Od dnia bilansowego do dnia publikacji niniejszego sprawozdania Spółka nie otrzymała informacji o zmianie struktury akcjonariatu.

B) INFORMACJE O GRUPIE KAPITAŁOWEJ

Comp S.A. jest podmiotem dominującym w Grupie Kapitałowej, w skład której wg stanu na dzień 30 czerwca 2011 r. wchodziły następujące podmioty:

a) spółki zależne:

Pacomp Sp. z o.o. (spółka bezpośrednio zależna od Comp S.A.)

Forma prawna:	Spółka z ograniczoną odpowiedzialnością
Siedziba:	05-500 Piaseczno, ul. Puławska 34
Sąd Rejestrowy:	Sąd Rejonowy w dla m. st. Warszawy, XIV Wydział Gospodarczy Krajowego Rejestru Sądowego
Nr w Krajowym Rejestrze Sądowym:	0000032546
Statystyczny numer identyfikacyjny REGON:	016084830
Numer identyfikacji podatkowej NIP:	522-24-93-939
Strona internetowa:	www.pacomp.com.pl

Przedmiotem działalności Pacomp Sp. z o.o. jest produkcja oraz projektowanie specjalistycznych urządzeń elektronicznych i kryptograficznych.

Comp S.A. jest właścicielem 200 udziałów Pacomp Sp. z o.o. co daje 100% udziału w głosach na Zgromadzeniu Wspólników oraz 100% udziału w kapitale zakładowym.

Enigma Systemy Ochrony Informacji Sp. z o.o. (spółka bezpośrednio zależna od Comp S.A.)

Forma prawna:	Spółka z ograniczoną odpowiedzialnością
Siedziba:	02-230 Warszawa, ul. Jutrzenki 116,
Sąd Rejestrowy:	Sąd Rejonowy dla m.st. Warszawy XIII Wydział Gospodarczy Krajowego Rejestru Sądowego
Nr w Krajowym Rejestrze Sądowym:	0000160395
Statystyczny numer identyfikacyjny REGON:	011149535
Numer identyfikacji podatkowej NIP:	526-10-29-614
Strona internetowa:	www.enigma.com.pl

Przedmiotem działalności Spółki Enigma Systemy Ochrony Informacji Sp. z o.o. jest produkcja, wdrażanie i sprzedaż systemów służących do ochrony informacji oraz usługi analityczne i doradcze w zakresie bezpieczeństwa informacji.

Spółka Enigma Systemy Ochrony Informacji Sp. z o.o. sporządza sprawozdanie skonsolidowane. Włączona do konsolidacji jest spółka M2 Net S.A.

14 stycznia 2011 roku Sąd Rejestrowy zarejestrował połączenie Enigma Systemy Ochrony Informacji Sp. z o.o. i Safe Technologies S.A. (spółka zależna Safe Computing Sp. z o.o.). Połączenie zostało dokonane w trybie art. 492 par. 1 pkt. 1 Kodeksu Spółek Handlowych przez przeniesienie całego majątku Safe Technologies S.A. na Enigma Systemy Ochrony Informacji Sp. z o.o. w zamian za udziały w Enigma Systemy Ochrony Informacji Sp. z o.o. Połączenie zostało dokonane przy jednoczesnym podwyższeniu kapitału zakładowego Enigma Systemy Ochrony Informacji Sp. z o.o. o kwotę 163,5 tys. zł.

Comp S.A. jest właścicielem 220 udziałów Spółki Enigma Systemy Ochrony Informacji Sp. z o.o. co daje 40,22% udziału w głosach na Zgromadzeniu Wspólników oraz 40,22% udziału w kapitale zakładowym. Safe Computing Sp. z o.o. jest właścicielem pozostałych udziałów Spółki Enigma Systemy Ochrony Informacji Sp. z o.o.

Pośredni i bezpośredni udział Comp S.A. w spółce Enigma Systemy Ochrony Informacji wynosi 100%. Wyniki spółki są włączone do konsolidacji na poziomie Grupy Kapitałowej Comp S.A. z pominięciem konsolidacji na poziomie spółki Safe Computing Sp. z o.o.

M2 Net S.A. (spółka bezpośrednio zależna od Enigma Systemy Ochrony Informacji Sp. z o.o.)

Forma prawna:	Spółka akcyjna
Siedziba:	01-698 Warszawa, ul. Smoleńskiego 1
Sąd Rejestrowy:	Sąd Rejonowy dla m.st. Warszawy XIII Wydział Gospodarczy Krajowego Rejestru Sądowego
Nr w Krajowym Rejestrze Sądowym:	0000103866
Statystyczny numer identyfikacyjny REGON:	016447600
Numer identyfikacji podatkowej NIP:	951-19-89-235
Strona internetowa:	www.m2net.pl

Przedmiotem jej działalności M2 Net S.A. jest produkcja zaawansowanych rozwiązań informatycznych służących do zabezpieczenia poczty elektronicznej.

Spółka Enigma Systemy Ochrony Informacji Sp. z o.o. posiada 720 tys. sztuk akcji spółki M2 Net S.A. stanowiących 100% kapitału zakładowego oraz 100% udziału w głosach na Walnym Zgromadzeniu Akcjonariuszy.

Safe Computing Sp. z o.o. (spółka bezpośrednio zależna od Comp S.A.)

Forma prawna:	Spółka z ograniczoną odpowiedzialnością
Siedziba:	03-977 Warszawa, ul. Arabska 7
Sąd Rejestrowy:	Sąd Rejonowy dla m.st. Warszawy XIII Wydział

Nr w Krajowym Rejestrze Sądowym:	Gospodarczy Krajowego Rejestru Sądowego 0000143739
Statystyczny numer identyfikacyjny REGON:	010738985
Numer identyfikacji podatkowej NIP:	118-00-62-321
Strona internetowa:	www.safecom.com

Przedmiotem działalności Safe Computing Sp. z o.o. jest produkcja, wdrażanie i sprzedaż szerokiej gamy nowoczesnych technologii ochrony informacji oraz usługi doradcze w zakresie bezpieczeństwa informacyjnego.

Comp S.A. jest właścicielem 9.898 udziałów Spółki Safe Computing Sp. z o.o. co daje 100% udziału w głosach na Zgromadzeniu Wspólników oraz 100% udziału w kapitale zakładowym.

Meritum – Doradztwo i Szkolenie Sp. z o.o. (spółka bezpośrednio zależna od Comp S.A.)

Forma prawna:	Spółka z ograniczoną odpowiedzialnością
Siedziba:	03-131 Warszawa, ul. Mehoffera 66 lok 12
Sąd Rejestrowy:	Sąd Rejonowy dla m.st. Warszawy XIII Wydział Gospodarczy Krajowego Rejestru Sądowego
Nr w Krajowym Rejestrze Sądowym:	0000246121
Statystyczny numer identyfikacyjny REGON:	140317375
Numer identyfikacji podatkowej NIP:	526-28-97-287
Strona internetowa:	www.meritum.biz.pl

Przedmiotem działalności Spółki Meritum – Doradztwo i Szkolenia Sp. z o.o. jest doradztwo w zakresie systemów zarządzania jakością, bezpieczeństwem informacji, ochroną środowiska, BHP a także zarządzania procesami i projektami.

Comp S.A. jest właścicielem 100 udziałów Spółki Meritum co daje 100% udziału w głosach na Zgromadzeniu Wspólników oraz 100% udziału w kapitale zakładowym.

Big Vent S.A. (spółka bezpośrednio zależna od Comp S.A.)

Forma prawna:	Spółka akcyjna
Siedziba:	02-230 Warszawa, ul. Jutrzenki 116
Sąd Rejestrowy:	Sąd Rejonowy dla m.st. Warszawy XIII Wydział Gospodarczy Krajowego Rejestru Sądowego
Nr w Krajowym Rejestrze Sądowym:	0000082900
Statystyczny numer identyfikacyjny REGON:	001344641
Numer identyfikacji podatkowej NIP:	521-00-87-300
Strona internetowa:	www.bigvent.pl

Przedmiotem działalności Big Vent S.A. są kompleksowe rozwiązania informatyczne oparte o systemy pamięci masowych, systemy backupu i archiwizacji danych.

Na dzień bilansowy Comp S.A. jest właścicielem 433 822 akcji Spółki Big Vent S.A. co daje 100% udziału w głosach na Walnym Zgromadzeniu Akcjonariuszy oraz 100% udziału w kapitale zakładowym.

Computer Service Support - Beskidy Sp. z o.o. (spółka bezpośrednio zależna od Comp S.A.)

Forma prawna:	Spółka z ograniczoną odpowiedzialnością
Siedziba:	43-300 Bielsko-Biała, ul. Mieszka I 46
Sąd Rejestrowy:	VIII Wydział Gospodarczy Krajowego Rejestru Sądowego
Nr w Krajowym Rejestrze Sądowym:	0000188110
Statystyczny numer identyfikacyjny REGON:	070807395
Numer identyfikacji podatkowej NIP:	937-18-21-084
Strona internetowa:	www.cssbeskidy.pl

Przedmiotem działalności Computer Service Support - Beskidy Sp. z o.o. jest konserwacja i naprawa sprzętu komputerowego i biurowego.

Comp S.A. jest właścicielem 592 udziałów Spółki Computer Service Support Beskidy co daje 45,54% udziału w głosach na Zgromadzeniu Wspólników oraz 45,54% udziału w kapitale zakładowym. Posiadanie kontroli w Spółce wynika z zapisów w umowie spółki.

Novitus S.A. (spółka bezpośrednio zależna od Comp S.A.)

Forma prawna:	Spółka akcyjna
Siedziba:	33-300 Nowy Sącz, ul. Nawojowska 118
Sąd Rejestrowy	Sąd Rejonowy dla Krakowa Śródmieście XII Wydział Gospodarczy Krajowego Rejestru Sądowego
Nr w Krajowym Rejestrze Sądowym	0000042601
Statystyczny numer identyfikacyjny REGON:	490477633
Numer identyfikacji podatkowej NIP:	734-10-01-369
Strona internetowa	www.novitus.pl

Przedmiotem działalności spółki Novitus S.A. jest produkcja i sprzedaż nowoczesnych i kompleksowych rozwiązań wspomagających handel, usługi i logistykę, w tym rozwiązań fiskalnych.

W dniu 18 kwietnia 2011 r. Comp S.A. przejął kontrolę nad spółką Novitus S.A. Przejęcie kontroli nastąpiło w związku z zawarciem szeregu transakcji zakupu akcji Novitus S.A.

Przed zawarciem transakcji Comp S.A. posiadał 2.688.624 akcje Novitus S.A., co dawało 47,82% udział w kapitale zakładowym i głosach na WZA Novitus S.A. Po zawarciu transakcji Comp S.A. posiada 2.851.624 akcje Novitus S.A. co stanowi 50,72% udział w kapitale zakładowym i głosach na WZA Novitus S.A.

Do dnia 18 kwietnia 2011 r. Spółka Novitus S.A. była wyceniana metodą praw własności. Od momentu objęcia kontroli Spółka jest konsolidowana metodą pełną.

Novitus S.A. posiada 413 812 akcji Comp S.A. co daje 8,72% udziału w kapitale zakładowym. Akcje te w sprawozdaniu skonsolidowanym Comp S.A. prezentowane są jako pozycja kapitałowa – Akcje Własne.

Prezes Zarządu Comp S.A. jest jednocześnie przewodniczącym Rady Nadzorczej Novitus S.A. Andrzej Wawer – członek Zarządu Comp S.A. jest jednocześnie członkiem Zarządu Novitus S.A.

Novitus S.A. poprzez posiadanie 51% udziałów o wartości nominalnej 5.100,00 zł. jest podmiotem dominującym w stosunku do spółki Optimus IC Soft Sp. z o.o. z siedzibą w Mysłowicach (spółka niekonsolidowana).

Optimus IC Soft Sp. z o.o. nie prowadzi od dnia 30 października 1998 roku, żadnej działalności. W dniu 30 kwietnia 1999 roku Sąd Rejonowy w Katowicach, Wydział X Gospodarczy, postanowieniem oddalił wniosek o ogłoszenie upadłości Optimus IC Soft Sp. z o.o. (sygn. akt X U 33/99/9). W uzasadnieniu Sąd Rejonowy wskazał, iż "w ocenie Sądu występuje oczywisty brak majątku dłużnika na pokrycie kosztów postępowania". W związku z powyższym, na mocy art. 13 ust. 1 Prawa Upadłościowego, Sąd Rejonowy oddalił wniosek o ogłoszenie upadłości Optimus IC Soft Sp. z o.o.. Wartość bilansowa udziałów wynosi 0 zł.

PLAN POŁCZENIA SPÓŁEK NOVITUS S.A. I COMP S.A.

W dniu 29 grudnia 2010 roku został podpisany plan połączenia Spółek Novitus S.A. z siedzibą w Nowym Sączu i Comp S.A. z siedzibą w Warszawie.

Przyczyną połączenia jest zamiar utworzenia spółki o jednej z najwyższych kapitalizacji w sektorze IT zdolnej do wykorzystania uzupełniających się rynków i produktów. W perspektywie długookresowej planowane jest wykorzystanie synergii prowadzącej do wzrostu udziału w dotychczasowych rynkach, wykorzystanie połączonych zasobów do rozbudowy ofert świadczonych usług i produktów, optymalizacja organizacji i redukcja kosztów funkcjonowania, utworzenie potencjału do dalszej rozbudowy grupy kapitałowej. W wyniku zamierzonych działań spodziewany jest wzrost wartości Spółki dla akcjonariuszy.

Grupa Kapitałowa Novitus S.A. jest producentem i dostawcą urządzeń fiskalnych, urządzeń AI, wag, oprogramowania oraz systemów sprzedaży (rozwiązań systemowych wspomagających prace handlu i usług).

Połączenie obu spółek nastąpi na podstawie art. 492 § 1 pkt. 1 KSH (łączenie się przez przejęcie) przez przeniesienie całego majątku Novitus S.A. (jako Spółki Przejmowanej) na Comp S.A. (jako Spółkę Przejmującą). Zgodnie z Planem Połączenia, akcje połączeniowe zostaną wydane akcjonariuszom Novitus S.A. w proporcji do posiadanych przez nich akcji Novitus S.A., przy zastosowaniu następującego stosunku wymiany akcji: 0,42233235 Akcji Połączeniowych za 1 (jedną) akcję Novitus S.A. Parytet wymiany, został ustalony na podstawie 6 – miesięcznej średniej ceny akcji Przejmującego i Przejmowanego, notowanych na Giełdzie Papierów Wartościowych w Warszawie S.A. wyliczonej zgodnie z Art. 79 pkt 7 Ustawy z dnia 29 lipca 2005 r. o ofercie publicznej i warunkach wprowadzania instrumentów finansowych do zorganizowanego systemu obrotu oraz o spółkach publicznych.

W dniu 22 kwietnia 2011 roku akcjonariusze Comp S.A. na Nadzwyczajnym Walnym Zgromadzeniu Spółki, podjęli uchwałę o połączeniu ze spółką Novitus S.A. z siedzibą w Nowym Sączu, wyrazili zgodę na plan połączenia podpisany w dniu 29 grudnia 2010 roku oraz na proponowane zmiany statutu Comp S.A., zgodnie z treścią załącznika do planu połączenia. W dniu 22 kwietnia 2011 roku odbyło się również Nadzwyczajne Walne Zgromadzenie Novitus S.A., na którym akcjonariusze Novitus S.A. podjęli uchwałę w sprawie połączenia Comp S.A. ze spółką Novitus S.A.

Insoft Sp. z o.o. (spółka bezpośrednio zależna od Novitus S.A.)

Forma prawna:	Spółka z ograniczoną odpowiedzialnością
Siedziba:	31-227 Kraków, ul. Jasna 3A
Sąd Rejestrowy	Sąd Rejonowy dla Krakowa Śródmieścia w Krakowie XI Wydział Gospodarczy Krajowego Rejestru Sądowego
Nr w Krajowym Rejestrze Sądowym	0000197667
Statystyczny numer identyfikacyjny REGON:	350576588
Numer identyfikacji podatkowej NIP:	677-00-52-651
Strona internetowa	www.insoft.com.pl

Przedmiotem działalności Spółki Insoft jest produkcja i wdrażanie oprogramowania wspomagającego działalność handlową. Spółka specjalizuje się w systemach sprzedaży detalicznej i systemach CRM wspomagających obsługę klienta. Oprogramowanie systemów sprzedaży projektowane w Insoft jest komplementarne wobec urządzeń oferowanych przez Novitus S.A. i umożliwia dostarczanie klientom z sektora handlu i usług kompleksowych rozwiązań.

Novitus SA posiada 520 udziałów Insoft Sp. z o.o. co daje 52% udział w kapitale zakładowym Insoft oraz 52% udział w głosach na Zgromadzeniu Wspólników Insoft.

Zakłady Urządzeń Komputerowych Elzab S.A. (ZUK Elzab S.A.) (spółka bezpośrednio zależna od Comp S.A.)

Forma prawna:	Spółka akcyjna
Siedziba:	41-813 Zabrze, ul. Kruczkowskiego 39
Sąd Rejestrowy:	Sąd Rejonowy w Gliwicach, X Wydział Gospodarczy Krajowego Rejestru Sądowego
Nr w Krajowym Rejestrze Sądowym:	0000095317
Nr identyfikacji podatkowej:	648-000-02-55
REGON:	270036336
Strona internetowa:	www.elzab.com.pl

ZUK Elzab S.A. specjalizuje się w projektowaniu, produkcji i dystrybucji szerokiej gamy kas fiskalnych, urządzeń i systemów kasowych, urządzeń i akcesoriów służących do rejestracji i zarządzania sprzedażą, takich jak: wagi elektroniczne, sprawdzarki cen, drukarki nefiskalne, drukarki etykiet, szuflady kasowe, modemy kasowe i multipleksery.

Zakłady Urządzeń Komputerowych Elzab S.A. sporządza sprawozdanie skonsolidowane do którego włączone są sprawozdania spółek Micra Metripond KFT i Geneza System S.A. W oparciu o założenia koncepcyjne sporządzania i prezentacji sprawozdań finansowych ZUK Elzab S.A. wyłączyła z konsolidacji sprawozdania spółek Elzab Soft Sp. z o.o. i Orhmet Sp. z o.o. ze względu na ich małą istotność.

W opinii spółki nie uwzględnienie w konsolidacji w/w spółek nie wpływa negatywnie na decyzje inwestorów podejmowane na podstawie skonsolidowanego sprawozdania finansowego Grupy Elzab.

Poniżej podstawowe wielkości ze sprawozdań finansowych spółek wyłączonych z konsolidacji (tys. zł):

Elzab Soft Sp. z o.o.	30.06.2011
Suma bilansowa	503
Przychody ze sprzedaży	407
Wynik finansowy	14

Przedsiębiorstwo Informatyczne Orhmet Sp. z o.o.	30.06.2011
Suma bilansowa	716
Przychody ze sprzedaży	268
Wynik finansowy	63

W dniu 18 kwietnia 2011 r. Comp S.A. przejął kontrolę nad spółką Novitus S.A. Przejęcie kontroli nastąpiło w związku z zawarciem szeregu transakcji zakupu akcji Novitus S.A.

W wyniku tej transakcji Comp S.A. przejął także pośrednią kontrolę nad Grupą Kapitałową ZUK Elzab S.A., wchodzącą w skład Grupy Kapitałowej Novitus S.A.

W dniach 8-9 czerwca 2011 r. Comp S.A. przeprowadził 3 operacje związane z nabyciem od Novitus S.A. z siedziba w Nowym Sączu akcji zwykłych na okaziciela ZUK Elzab S.A. z siedziba w Zabrze.

W 8 czerwca Comp S.A. przeprowadził dwie transakcje kupna akcji zwykłych na okaziciela ZUK Elzab S.A. od Novitus S.A. Pierwsza z nich dotyczyła nabycia w drodze realizacji transakcji pakietowych (posesyjnych) na GPW w Warszawie S.A. 2.007.570 akcji ZUK Elzab S.A. po cenie 2,98 zł za jedną akcje. W drugiej transakcji Comp S.A. nabył od Novitus S.A. w drodze realizacji transakcji pakietowych (posesyjnych) 8.211.958 akcji ZUK Elzab S.A. po cenie 3,40 złotych za 1 akcje. Obie wyżej wymienione transakcje zostały rozliczone w dniu 9 czerwca 2011 r.

W 9 czerwca Comp S.A. zawarł również umowę cywilno-prawną z Novitus S.A. związana z nabyciem od Novitus S.A. 13 950 akcji ZUK Elzab S.A. po cenie jednostkowej 1,4 złote za jedną akcje.

Łączna wartość powyżej opisanych transakcji wynosi 33.932.888 złotych. Nabyte w drodze tych transakcji akcje ZUK Elzab S.A. posiadają w księgach Comp S.A. wartość ewidencyjną 33.932.888 złotych.

Akcje będące przedmiotem transakcji stanowią 63,43% kapitału zakładowego ZUK Elzab S.A. oraz uprawniają do 10.233.478 głosów na WZA Elzab S.A., co stanowi 62,85% ogólnej liczby głosów na WZA Elzab S.A.

W związku z tym, że zakup akcji nastąpił od podmiotu zależnego Spółki, pośrednio i bezpośrednio (łącznie), wraz z akcjami własnymi będącymi w posiadaniu ZUK Elzab S.A., który przed zawarciem transakcji był podmiotem zależnym od Novitus S.A. (podmiotu zależnego od Comp S.A.), Spółka posiada łącznie taką samą ilość akcji i głosów jak przed dokonaniem transakcji, czyli 10 746 733 akcje zwykłe na okaziciela ZUK Elzab S.A., co daje 66,6% udział w kapitale ZUK Elzab S.A. oraz 66% udział w głosach na WZA ZUK Elzab S.A. Wartość nominalna nabytych akcji to 13.917.530,08 złotych (wartość nominalna jednej akcji wynosi 1,36 złotych). Nabyte akcje mają charakter lokaty kapitałowej długoterminowej.

Na dzień 30 czerwca 2011 roku Spółka Comp S.A. posiadała łącznie (bezpośrednio i pośrednio) 10.746.733 akcji zwykłych na okaziciela ZUK Elzab S.A., reprezentujących 66,60% kapitału zakładowego oraz uprawniających do wykonywania 66% ogólnej liczby głosów na WZA ZUK Elzab S.A.

Bezpośredni udział Comp S.A. w kapitale zakładowym ZUK Elzab S.A. wynosi 10.236.461 akcji, stanowiących 63,43% kapitału zakładowego oraz 62,85% udziału w głosach na WZA ZUK Elzab S.A..

Pośredni udział na dzień 30 czerwca 2011 roku Spółka Comp S.A. w kapitale ZUK Elzab S.A. to 510.272 akcji (akcje własne będące w posiadaniu ZUK Elzab S.A.) reprezentujących 3,16% kapitału zakładowego ZUK Elzab S.A.

Geneza System S.A. (spółka bezpośrednio zależna od ZUK Elzab S.A.)

Forma prawna:	Spółka akcyjna
Siedziba:	42-600 Tarnowskie Góry, ul. Mickiewicza 2-4
Sąd Rejestrowy:	Sąd Rejonowy w Gliwicach XIII Wydział Gospodarczy Krajowego Rejestru Sądowego
Nr w Krajowym Rejestrze Sądowym:	0000126466
Statystyczny numer identyfikacyjny REGON:	008434028
Numer identyfikacji podatkowej NIP:	626-00-04-794
Strona internetowa:	www.geneza.com.pl

Geneza System S.A. jest dystrybutorem i dostawcą urządzeń fiskalnych produkowanych przez Elzab S.A.

Spółka Zakłady Urządzeń Komputerowych Elzab S.A. posiada 36 500 sztuk akcji w spółce zależnej Geneza System S.A. stanowiących 76% kapitału zakładowego oraz 76% udziału w głosach na Walnym Zgromadzeniu Akcjonariuszy.

Micra Metripod KFT (spółka bezpośrednio zależna od ZUK Elzab S.A.)

Forma prawna:	Spółka z ograniczoną odpowiedzialnością
Siedziba:	6800 Hódmezővásárhely, Bajcsy-Zsilinszky E. u 70. Pf.:140 Węgry
Sąd Rejestrowy:	Registry Court of Csongrád county
Nr w Krajowym Rejestrze Sądowym:	06-09-007361
Statystyczny numer identyfikacyjny REGON:	-
Numer identyfikacji podatkowej NIP:	12644779-2-06
Strona internetowa:	www.micra.hu

Micra Metripod Kft realizuje produkcję i sprzedaż wag kalkulacyjnych, metkujących, elektronicznych, urządzeń do krojenia wędlin. Spółka świadczy również usługi serwisowe w zakresie sprzedawanych produktów.

Zakłady Urządzeń Komputerowych Elzab S.A. posiada 92,18% udziału w spółce zależnej Micra Metripod KFT stanowiących 92,18% kapitału zakładowego oraz 92,18% udziału w głosach na Zgromadzeniu Wspólników.

Elzab Soft Sp. z o.o. (spółka bezpośrednio zależna od ZUK Elzab S.A.)

Forma prawna:	Spółka z ograniczoną odpowiedzialnością
Siedziba:	41-813 Zabrze, ul. Kruczkowskiego 39
Sąd Rejestrowy	Sąd Rejonowy w Gliwicach, X Wydział Gospodarczy Krajowego Rejestru Sądowego
Nr w Krajowym Rejestrze Sądowym	0000151637
Statystyczny numer identyfikacyjny REGON:	273856637
Numer identyfikacji podatkowej NIP:	648-22-58-880
Strona internetowa	www.elzabsoft.pl

Elzab Soft Sp. z o.o. jest spółką świadczącą usługi informatyczne dla Elzab S.A. oraz dostarczającą oprogramowanie do urządzeń fiskalnych.

Zakłady Urządzeń Komputerowych Elzab S.A. posiada 7 000 udziałów w spółce zależnej Elzab Soft Sp. z o.o. stanowiących 87,5% kapitału zakładowego oraz 87,5% udziału w głosach na Zgromadzeniu Wspólników.

Spółka została wyłączona z konsolidacji.

Orhmet Sp. z o.o. (spółka bezpośrednio zależna od ZUK Elzab S.A.)

Forma prawna:	Spółka z ograniczoną odpowiedzialnością
Siedziba:	02-699 Warszawa, ul. Taborowa 14
Sąd Rejestrowy	Sąd Rejonowy dla m.st. Warszawy XIII Wydział Gospodarczy Krajowego Rejestru Sądowego
Nr w Krajowym Rejestrze Sądowym	0000021669
Statystyczny numer identyfikacyjny REGON:	011222321
Numer identyfikacji podatkowej NIP:	522-10-23-806
Strona internetowa	www.orhmet.com.pl

Przedmiotem działalności Spółki jest sprzedaż oraz serwisowanie kas fiskalnych do rejestracji bezobsługowej sprzedaży paliw.

Zakłady Urzędzeń Komputerowych Elzab S.A. posiada 100 sztuk udziałów w spółce zależnej Orhmet Sp. z o.o. stanowiących 100% kapitału zakładowego oraz 100% udziału w głosach na Zgromadzeniu Wspólników.

Spółka została wyłączona z konsolidacji.

Spółka Comp S.A. posiada ponadto znaczący wpływ w następujących podmiotach stowarzyszonych:**TechLab2000 Sp. z o.o.**

Forma prawna:	Spółka z ograniczoną odpowiedzialnością
Siedziba:	00-656 Warszawa, ul. Śniadeckich 10/1
Sąd Rejestrowy	Sąd Rejonowy dla m. st. Warszawy, XII Wydział Gospodarczy
Nr w Krajowym Rejestrze Sądowym	0000183419
Statystyczny numer identyfikacyjny REGON:	010315701
Numer identyfikacji podatkowej NIP:	521-05-26-047
Strona internetowa	www.tl2000.com.pl

Przedmiotem działania spółki TechLab2000 Sp. z o.o. jest projektowanie systemów i układów elektronicznych, pomiarowych, teletransmisyjnych i kryptograficznych oraz specjalistycznego oprogramowania.

Comp S.A. posiada w spółce stowarzyszonej TechLab 2000 Sp. z o.o. 450 udziałów o łącznej wartości 45 000 zł., co daje 30% udziału w kapitale zakładowym oraz udziału w głosach na Zgromadzeniu Wspólników.

Wartość udziałów TechLab 2000 Sp. z o.o. została w całości objęta odpisem aktualizującym.

Cryptotech Sp. z o.o.

Forma prawna:	Spółka z ograniczoną odpowiedzialnością
Siedziba:	ul. Wadowicka 6E, 30-415 Kraków
Sąd Rejestrowy:	Sąd Rejonowy dla Krakowa - Śródmieścia w Krakowie, XI Wydział Gospodarczy KRS
Nr w Krajowym Rejestrze Sądowym	0000102120
Statystyczny numer identyfikacyjny REGON:	356357350
Numer identyfikacji podatkowej NIP:	677-21-82-381
Strona internetowa	www.cryptotech.com.pl

Przedmiotem działalności Cryptotech Sp. z o.o. jest doradztwo, projektowanie, produkcja, sprzedaż oraz wdrażanie systemów i komponentów do ochrony informacji na bazie technologii PKI oraz kart elektronicznych

Comp S.A. jest właścicielem 4.080 udziałów Cryptotech Sp. z o.o. o łącznej wartości 4.080 tys. zł co daje 51% udziału w głosach na Zgromadzeniu Wspólników oraz 51% udziału w kapitale zakładowym. Brak kontroli wynika z zapisów w umowie spółki, ograniczających prawa udziałowców do powoływania i odwoływania Zarządu.

Wyniki Spółek/Grup Kapitałowych z Grupy Kapitałowej Comp S.A.

	<i>I półrocze okres bieżący od 01.01.2011 do 30.06.2011</i>		
	Sprzedaż	Zysk (strata) operacyjny	Zysk (strata) netto
Comp S.A.	90 970	2 756	(1 368)
Spółki zależne:			
Pacomp Sp. z o.o.	1 192	(552)	(562)
Grupa Kapitałowa Enigma Systemy Ochrony Informacji Sp. z o.o.	15 382	4 664	3 482
Safe Computing Sp. z o.o.	7 369	(1 101)	(1 157)
Grupa Kapitałowa ZUK Elzab S.A.	42 014	2 715	3 587
Grupa Kapitałowa Novitus S.A.	70 835	16 992	12 952
Meritum – Doradztwo i Szkolenie Sp. z o.o.	985	342	275
Big Vent S.A.	5 075	765	626
Computer Service Support Beskidy Sp. z o.o.	1 952	70	74

Wyniki Spółek/Grup Kapitałowych zgodne z MSSF z Grupy Kapitałowej włączone do sprawozdania skonsolidowanego

	<i>I półrocze okres bieżący od 01.01.2011 do 30.06.2011</i>		
	Sprzedaż	Zysk (strata) operacyjny	Zysk (strata) netto
Comp S.A.	90 970	2 756	(1 368)
Spółki zależne konsolidowane metodą pełną:			
Pacomp Sp. z o.o.	1 192	(552)	(562)
Grupa Enigma Systemy Ochrony Informacji	15 382	4 664	3 482
Safe Computing Sp. z o.o.	7 369	(1 101)	(1 157)
Grupa Kapitałowa ZUK Elzab S.A. (od 14.04.2011 r.)	21 453	(314)	1 133
Grupa Kapitałowa Novitus S.A. (od 14.04.2011 r.)	38 297	8 871	6 721
Meritum – Doradztwo i Szkolenie Sp. z o.o.	985	342	275
Big Vent S.A.	5 075	765	626
Computer Service Support Beskidy Sp. z o.o.	1 952	70	74
Spółki stowarzyszone – wyceniane metodą praw własności:			
Cryptotech Sp. z o.o.	-	-	(197)
Grupa Kapitałowa Novitus S.A. (do 14.04.2011 r.)	-	-	3 717

W związku z tym, że straty podmiotu stowarzyszonego przekraczające wartość udziału jednostki dominującej w tym podmiocie nie były rozpoznawane do końca I półrocza 2011 r., wartość udziałów w Spółce TechLab 2000 Sp. z o.o. na koniec I półrocza 2011 r. jest wykazywana w wysokości 0 zł, a wyniki tej Spółki nie zostały wprowadzone do sprawozdania skonsolidowanego.

Do dnia sporządzenia niniejszego sprawozdania Spółka nie otrzymała z TechLab 2000 Sp. z o.o. informacji finansowych za I półrocze 2011 niezbędnych do wyceny tej Spółki metodą praw własności wg MSR 27. Ponieważ jednak Comp S.A. nie rozpoznaje strat w spółce stowarzyszonej, a wartość udziałów w Spółce TechLab 2000 Sp. z o.o. na dzień bilansowy wykazywana jest w wysokości 0 zł, faktyczne wyłączenie TechLab 2000 Sp. z o.o. z konsolidacji nie ma wpływu na sprawozdanie finansowe.

UDZIAŁY LUB AKCJE W JEDNOSTKACH PODPORZĄDKOWANYCH COMP S.A. stan na dzień 30 czerwca 2011 r.												
Lp.	a	b	c	d	e	f	g	h	i	j	k	l
	nazwa (firma) jednostki ze wskazaniem formy prawnej	siedziba	przedmiot przedsiębiorstwa	charakter powiązania (jednostka zależna, współzależna, stowarzyszona)	zastosowana metoda konsolidacji	data objęcia kontroli / współkontroli / uzyskania znaczącego wpływu	wartość udziałów / akcji według ceny nabycia	korekty aktualizujące wartość	Jednostkowa wartość bilansowa udziałów (akcji)*	procent posiadanego kapitału zakładowego	udział w ogólnej liczbie głosów na walnym zgromadzeniu	wskazanie innej niż określona w lit, j) lub k) podstawy kontroli
1	Pacomp Sp. z o.o.	ul. Puławska 34 05-500 Piaseczno	Produkcja komputerów i innych urządzeń do przetwarzania informacji	jednostka zależna	pełna	29.07.1999	2 834	-	2 834	100,00	100,00	brak
2	Enigma Systemy Ochrony Informacji Sp. z o.o. (Spółka sporządza sprawozdanie skonsolidowane)	ul. Jutrzenki 116 02-230 Warszawa	Działalność w zakresie oprogramowania	jednostka zależna	pełna	15.06.2005	6 623	-	6 623	40,22	40,22	Udział Comp S.A. razem z udziałami pośrednimi (Safe Computing Sp. z o.o.) wynosi w pozycjach j i k 100%
3	Novitus S.A. (Spółka sporządza sprawozdanie skonsolidowane)	ul. Nawojowska 118 33-300 Nowy Sącz	Produkcja i sprzedaż nowoczesnych i kompleksowych rozwiązań wspomagających handel, usługi i logistykę, w tym rozwiązań fiskalnych.	jednostka stowarzyszona do 14.04.2011 r. jednostka zależna od 14.04.2011 r.	pełna (praw własności do 14.04.2011 r.)	07.03.2006	53 049	(1 929) należna dywidenda za okres sprzed objęcia kontroli (z podziału zysku za rok 2005) korygująca cenę nabycia	51 120	50,72	50,72	brak
4	TechLab 2000 Sp. z o.o.	ul. Śniadeckich 10 lok. 1, 00-656 Warszawa	Projektowanie układów elektronicznych, pomiarowych i teletransmisyjnych	jednostka stowarzyszona	praw własności	19.01.1998	45	(45)	0	30,00	30,00	brak
5	Safe Computing Sp. z o.o.	ul. Arabska 7 03-977 Warszawa	Dostarczanie szerokiej gamy technologii ochrony informacji.	jednostka zależna	pełna	27.06.2007	53 983	-	53 983	100,00	100,00	brak
6	Meritum – Doradztwo i Szkolenia Sp. z o.o.	ul. Mehoffera 66 lok 12 03-131 Warszawa	Działalność doradczo-szkoleniowa w obszarze systemów zarządzania	jednostka zależna	pełna	10.10.2007	306	-	306	100,00	100,00	brak
7	Big Vent S.A.	ul. Jutrzenki 116 02-230 Warszawa	Działalność w zakresie kompleksowych rozwiązań informatycznych opartych o systemy pamięci masowych, backupu i archiwizacji danych.	jednostka zależna	pełna	11.12.2007	9 294	-	9 294	100,00	100,00	brak
8	Computer Service Support Beskidy Sp. z o.o.	ul. Mieszka I 46 43-300 Bielsko-Biała	Konserwacja i naprawa sprzętu komputerowego i biurowego	jednostka zależna	pełna	11.12.2007	970	-	970	45,54	45,54	umowa spółki pkt 14 par 28 - wpływ poprzez RN
9	Cryptotech Sp. z o.o.	30-415 Kraków, ul. Wadowicka 6E	Doradztwo, projektowanie, produkcja, sprzedaż oraz wdrażanie systemów i komponentów do ochrony informacji na bazie technologii PKI oraz kart elektronicznych	jednostka stowarzyszona	praw własności	01.04.2010	4 100	-	4 100	51,00	51,00	brak kontroli wyniku z umowy spółki

	nazwa (firma) jednostki ze wskazaniem formy prawnej	siedziba	przedmiot przedsiębiorstwa	charakter powiązania (jednostka zależna, współzależna, stowarzyszona)	zastosowana metoda konsolidacji	data objęcia kontroli / współkontroli / uzyskania znaczącego wpływu	wartość udziałów / akcji według ceny nabycia	korekty aktualizujące wartość	Jednostkowa wartość bilansowa udziałów (akcji)*	procent posiadanego kapitału zakładowego	udział w ogólnej liczbie głosów na walnym zgromadzeniu	wskazanie innej niż określona w lit, j) lub k) podstawy kontroli
10	ZUK Elzab S.A. (Spółka sporządza sprawozdanie skonsolidowane)	ul. Kruczkowskiego 39 41-813 Zabrze	Projektowanie, produkcja i dystrybucja kas fiskalnych, urządzeń i systemów kasowych, urządzeń i akcesoriów służących do rejestracji i zarządzania sprzedażą	jednostka zależna od 14.04.2011 r.	Pełna od 14.04.2011 r.	14.04.2011	33 933	-	33 933	63,43 (66,60)*	64,90	brak
							Razem:	165 137	(1 974)	163 163		

* pośrednio wraz z akcjami własnymi ZUK Elzab S.A.

UDZIAŁY LUB AKCJE W PODMIOTACH ZALEŻNYCH COMP S.A.

Lp.	a	m	kapitał własny jednostki, w tym:					zobowiązania i rezerwy na zobowiązania jednostki, w tym:				o		p	r	s	t			
			nazwa podmiotu	kapitał zakładowy	należne wpłaty na kapitał zakładowy (wartość ujemna)	kapitał zapasowy	pozostały kapitał własny, w tym:		zobowiązania i rezerwy na zobowiązania jednostki, w tym:		należności jednostki, w tym:		aktywa jednostki, razem					przychody ze sprzedaży	nieopłacone na przez emitenta wartość udziałów / akcji w jednostce	otrzymane lub należne dywidendy od jednostki za ostatni rok obrotowy
							zysk (strata) z lat ubiegłych	zysk (strata) netto	- zobowiązania długoterminowe	- zobowiązania krótkoterminowe	- należności długoterminowe	- należności krótkoterminowe								
1	Pacomp Sp. z o.o.	2 644	100	-	3 037	(493)	-	(562)	433	94	339	624	-	624	3 077	1 192	-	-		
2	Enigma Systemy Ochrony Informacji Sp. z o.o. (dane skonsolidowane)	23 284	274	-	19 148	3 862	(72)	3 482	19 164	10 493	8 671	13 364	73	13 291	42 448	15 382	-	-		
3	Novitus S.A. (dane skonsolidowane)	107 678	5 623	-	84 544	17 511	-	12 891	26 954	3 856	23 098	30 474	-	30 474	134 632	70 835	-	-		
4	Safe Computing Sp. z o.o.	35 033	4 949	-	34 343	(4 259)	(3 102)	(1 157)	27 340	350	26 990	21 207	75	21 132	62 373	7 369	-	-		
5	Meritum – Doradztwo i Szkolenia Sp. z o.o.	630	50	-	162	418	143	275	278	-	278	745	-	745	908	985	-	-		
6	Big Vent S.A.	3 973	2 603	-	592	778	126	626	1 263	68	1 195	2 527	-	2 527	5 236	5 075	-	374		
7	Computer Service Support Beskidy Sp. z o.o.	2 490	130	-	2 282	78	4	74	418	2	416	612	-	612	2 908	1 952	-	-		
8	ZUK Elzab S.A. (dane skonsolidowane)	45 895	22 143	-	19 123	4 629	3 108	3 576	18 605	8 022	10 583	16 423	-	16 423	64 500	42 014	-	-		

W sprawozdaniu skonsolidowanym, w pozycji „Inwestycje w udziały i akcje – w jednostkach stowarzyszonych” wartość bilansową zaprezentowano zgodnie z wyceną metodą praw własności, TechLab 2000 Sp. z o.o. w wysokości 0 zł oraz Cryptotech Sp. z o.o. w wysokości 3.828 tys. zł.

ŚRÓDROCZNE SKRÓCONE SKONSOLIDOWANE SPRAWOZDANIE FINANSOWE

Śródroczne Skrócone Skonsolidowane Sprawozdanie Finansowe obejmuje okres od 1 stycznia do 30 czerwca 2011 roku, dane za okres od 1 stycznia do 30 czerwca 2010 roku jako porównywalne z roku poprzedniego oraz dane bilansowe na 30 czerwca 2011 r., 30 czerwca 2010 r., 31 grudnia 2010 r.

Niniejsze sprawozdanie finansowe zostało sporządzone przy założeniu kontynuowania działalności gospodarczej przez Comp S.A. i spółek Grupy Kapitałowej.

W okresie sprawozdawczym nie wprowadzono zmian polityki rachunkowości. Opis przyjętych zasad rachunkowości Grupy Comp został zaprezentowany w Rocznym Skonsolidowanym Sprawozdaniu Finansowym Grupy za rok 2010 opublikowanym w dniu 27 kwietnia 2011 r. Zasady rachunkowości są stosowane w sposób ciągły.

Dane finansowe są wyrażone w tysiącach złotych, o ile nie zaznaczono inaczej.

PODSTAWY SPORZĄDZENIA ŚRÓDROCZNEGO SKRÓCONEGO SKONSOLIDOWANEGO SPRAWOZDANIA FINANSOWEGO

Grupa zastosowała dla niniejszego skonsolidowanego sprawozdania finansowego Międzynarodowe Standardy Sprawozdawczości Finansowej dla okresu bieżącego i porównywalnego.

Informacje zawarte w Raporcie za I półrocze 2011 r. zostały sporządzone zgodnie z Rozporządzeniem Ministra Finansów z 19 lutego 2009 roku w sprawie informacji bieżących i okresowych przekazywanych przez emitentów papierów wartościowych oraz warunków uznawania za równoważne informacji wymaganych przepisami prawa państwa niebędącego państwem członkowskim (Dz. U. Nr 33, poz. 259 z 2009 r.) oraz Międzynarodowym Standardem Rachunkowości 34 (MSR 34) „Śródroczna sprawozdawczość finansowa.

Skonsolidowane sprawozdanie finansowe sporządzone zostało zgodnie z zasadą kosztu historycznego, która została zweryfikowana dla środków trwałych, wartości niematerialnych i prawnych oraz instrumentów finansowych.

Poniższe podmioty Grupy Kapitałowej:

- Pacomp Sp. z o.o.
- Enigma Systemy Ochrony Informacji Sp. z o.o.
- Safe Computing Sp. z o.o.
- Meritum – Doradztwo i Szkolenia Sp. z o.o.
- Big Vent S.A.

prowadzą swoje księgi rachunkowe zgodnie z zasadami rachunkowości stosowanymi przez spółkę dominującą i na mocy przyjętych w dniu 24 grudnia 2008 r. uchwał Zgromadzeń Wspólników /Akcjonariuszy od stycznia 2009 roku przeszły na stosowanie MSR/MSSF.

Spółki Computer Service Support Beskidy Sp. z o.o., TechLab 2000 Sp. z o.o., Cryptotech Sp. z o.o. oraz M2 Net S.A. prowadzą księgi rachunkowe zgodnie z wymogami Polskich Standardów Rachunkowości („PSR”) zdefiniowane przez Ustawę o rachunkowości (Ustawa). Sprawozdania finansowe tych podmiotów sporządzane dla celów konsolidacji jednostki dominującej zawiera szereg korekt nie zawartych w księgach rachunkowych, wprowadzonych w celu doprowadzenia sprawozdań finansowych do zgodności ze standardami i interpretacjami wydanymi przez Komitet Międzynarodowych Standardów Rachunkowości oraz Komitet do Spraw Interpretacji Międzynarodowych Standardów Sprawozdawczości Finansowej.

Spółki Novitus S.A. i ZUK Elzab S.A. są spółkami notowanymi na GPW w Warszawie S.A., sporządzające sprawozdania skonsolidowane i prowadzą księgi według Międzynarodowych Standardów Sprawozdawczości Finansowej.

Dla celów konsolidacji Spółki sporządzają skonsolidowany rachunek zysków i strat w układzie kalkulacyjnym.

W swoich sprawozdaniach finansowych Spółki wykazują zdarzenia gospodarcze zgodnie z ich treścią ekonomiczną. Skonsolidowany rachunek zysków i strat prezentowany jest w układzie kalkulacyjnym. Okres sprawozdawczy wszystkich spółek Grupy pokrywa się z okresem sprawozdawczym Spółki dominującej.

Wynik finansowy Grupy Kapitałowej za I półrocze roku obrotowego obejmuje wszystkie osiągnięte i przypadające na jej rzecz przychody oraz związane z tymi przychodami koszty zgodnie z zasadami memoriału, współmierności przychodów i kosztów oraz ostrożnej wyceny.

Zakres i metoda konsolidacji

Przy sporządzaniu Śródrocznego Skróconego Skonsolidowanego Sprawozdania Grupy Kapitałowej za I półrocze 2011 r. zastosowano metodę pełną konsolidacji w przypadku następujących podmiotów zależnych:

- Pacomp Sp. z o.o.
- Enigma – Systemy Ochrony Informacji Sp. z o.o. (spółka sporządza sprawozdanie skonsolidowane),
- M2 Net S.A. (spółka zależna od spółki Enigma Systemy Ochrony Informacji Sp. z o.o.),
- Safe Computing Sp. z o.o. (spółka sporządza sprawozdanie skonsolidowane),
- Meritum – Doradztwo i Szkolenia Sp. z o.o.,
- Big Vent S.A.,
- Computer Service Support Beskidy Sp. z o.o.,
- Novitus S.A. (spółka sporządza sprawozdanie skonsolidowane),
- Insoft Sp. z o.o. (spółka zależna od spółki Novitus S.A.),
- ZUK Elzab S.A. (spółka sporządza sprawozdanie skonsolidowane),
- Geneza System S.A. (spółka zależna od spółki ZUK Elzab S.A.),
- Micra Metripond KFT (spółka zależna od spółki ZUK Elzab S.A.),

oraz wycenę metodą praw własności w przypadku spółki Cryptotech Sp. z o.o.

W związku z tym, że straty podmiotu stowarzyszonego przekraczające wartość udziału jednostki dominującej w tym podmiocie nie były rozpoznawane do końca I półrocza 2011 r., wartość udziałów w Spółce TechLab 2000 Sp. z o.o. na koniec I półrocza 2011 r. jest wykazywana w wysokości 0 zł, a wyniki tej Spółki nie zostały wprowadzone do sprawozdania skonsolidowanego.

W oparciu o założenia koncepcyjne sporządzania i prezentacji sprawozdań finansowych ZUK Elzab S.A. wyłączyła z konsolidacji sprawozdania spółek Elzab Soft Sp. z o.o. i Orhmet Sp. z o.o. ze względu na ich małą istotność.

W okresie między końcem roku 2010 a końcem I półrocza 2011 r. nastąpiły zmiany w składzie Grupy Comp.

14 stycznia 2011 roku Sąd Rejestrowy zarejestrował połączenie Enigma Systemy Ochrony Informacji Sp. z o.o. i Safe Technologies S.A. (spółka zależna Safe Computing Sp. z o.o.). Połączenie zostało dokonane w trybie art. 492 par. 1 pkt. 1 Kodeksu Spółek Handlowych przez przeniesienie całego majątku Safe Technologies S.A. na Enigma Systemy Ochrony Informacji Sp. z o.o. w zamian za udziały w Enigma Systemy Ochrony Informacji Sp. z o.o. Połączenie zostało dokonane przy jednoczesnym podwyższeniu kapitału zakładowego Enigma Systemy Ochrony Informacji Sp. z o.o. o kwotę 163,5 tys. zł.

Udział Comp S.A. po połączeniu, w spółce Enigma Systemy Ochrony Informacji Sp. z o.o. wynosi 100%.

W dniu 18 kwietnia 2011 r. Comp S.A. przejął kontrolę nad spółką Novitus S.A. i tym samym nad Grupą Kapitałową Novitus S.A. Przejęcie kontroli nastąpiło w związku z zawarciem szeregu transakcji zakupu akcji Novitus S.A.

W wyniku tej transakcji Comp S.A. przejął także pośrednią kontrolę nad Grupą Kapitałową ZUK Elzab S.A., wchodzącą w skład Grupy Kapitałowej Novitus S.A.

Przed zawarciem transakcji Comp S.A. posiadał 2.688.624 akcje Novitus S.A., co dawało 47,82% udział w kapitale zakładowym i głosach na WZA Novitus S.A. Po zawarciu transakcji Comp S.A. posiada 2.851.624 akcje Novitus S.A. co stanowi 50,72% udział w kapitale zakładowym i głosach na WZA Novitus S.A.

W dniach 8-9 czerwca 2011 r. Comp S.A. przeprowadził 3 operacje związane z nabyciem od Novitus S.A. z siedziba w Nowym Sączu akcji zwykłych na okaziciela ZUK Elzab S.A. z siedziba w Zabrzu.

Akcje będące przedmiotem transakcji stanowiły 63,43% kapitału zakładowego ZUK Elzab S.A. oraz uprawniają do 10.233.478 głosów na WZA Elzab S.A., co stanowi 62,85% ogólnej liczby głosów na WZA Elzab S.A.

Na dzień 30 czerwca 2011 roku Spółka Comp S.A. posiadała łącznie (bezpośrednio i pośrednio) 10.746.733 akcji zwykłych na okaziciela ZUK Elzab S.A., reprezentujących 66,60% kapitału zakładowego oraz uprawniających do wykonywania 66% ogólnej liczby głosów na WZA ZUK Elzab S.A.

Przy sporządzaniu Śródrocznego Skróconego Skonsolidowanego Sprawozdania Grupy Kapitałowej za rok 2010 r. zastosowano metodę pełną konsolidacji w przypadku następujących podmiotów zależnych:

- Pacomp Sp. z o.o.
- Enigma – Systemy Ochrony Informacji Sp. z o.o. (spółka sporządza sprawozdanie skonsolidowane)
- M2 Net S.A. (spółka zależna od spółki Enigma Systemy Ochrony Informacji Sp. z o.o.),
- Safe Computing Sp. z o.o. (spółka sporządza sprawozdanie skonsolidowane)
- Safe Technologies S.A. (spółka zależna od spółki Safe Computing Sp. z o.o.)
- Meritum – Doradztwo i Szkolenia Sp. z o.o.
- Big Vent S.A
- Computer Service Support Beskidy Sp. z o.o.

oraz wycenę metodą praw własności w przypadku spółek: Novitus S.A, TechLab 2000 Sp. z o.o. oraz Cryptotech Sp. z o.o.

Konsolidacja metodą pełną jednostek zależnych została dokonana z zachowaniem następujących zasad:

- wszystkie odpowiednie pozycje aktywów i pasywów jednostek zależnych i jednostki dominującej zostały zsumowane w pełnej wysokości bez względu na to, w jakiej części jednostka dominująca jest właścicielem jednostki zależnej;
- wszystkie odpowiednie pozycje przychodów i kosztów jednostek zależnych i jednostki dominującej zostały zsumowane w pełnej wysokości bez względu na to, w jakiej części jednostka dominująca jest właścicielem jednostki zależnej;
- po dokonaniu sumowania dokonano korekt i wyłączeń konsolidacyjnych;
- uzyskany w wyniku sumowania zysk/stratę netto powiększono o stratę lub pomniejszono o zysk udziałowców niekontrolujących.
- różnica pomiędzy wyceną metodą praw własności a wartością godziwą akcji dających znaczący wpływ na moment objęcia kontroli odnoszona jest w Sprawozdanie z Całkowitych Dochodów w przychody lub koszty finansowe.
- wartość firmy powstała w wyniku połączenia stanowi różnicę pomiędzy wartością godziwą płatności, wartością godziwą uprzednio posiadanych udziałów oraz udziałem udziałowców niekontrolujących w aktywach netto przejmowanej jednostki a wartością godziwą aktywów netto spółki przejmowanej na dzień, w którym następowało przejście kontroli.

Ze skonsolidowanego sprawozdania finansowego wyłączono wszystkie istotne:

- kapitały własne jednostek zależnych powstałe przed objęciem kontroli;
- wartość udziałów posiadanych przez jednostkę dominującą;
- wzajemne należności i zobowiązania oraz inne rozrachunki o podobnym charakterze;
- przychody i koszty dotyczące operacji gospodarczych dokonywanych między jednostkami objętymi konsolidacją;
- nie zrealizowane z punktu widzenia grupy kapitałowej zyski lub straty powstałe na operacjach dokonywanych między jednostkami objętymi konsolidacją, a zawarte w wartości podlegających konsolidacji aktywów i pasywów;

- dywidendy naliczone lub wypłacone przez jednostki zależne jednostce dominującej i innym jednostkom objętym konsolidacją.

Standardy i interpretacje, jakie zostały już opublikowane, ale jeszcze nie weszły w życie

Na dzień sporządzenia niniejszego sprawozdania finansowego następujące standardy, zmiany standardów i interpretacje zostały opublikowane, ale nie weszły jeszcze w życie:

- Zmiany do MSSF 1 „Zastosowanie MSSF po raz pierwszy” - ograniczone zwolnienie jednostek stosujących MSSF po raz pierwszy z ujawniania informacji porównawczych zgodnie z MSSF 7 (obowiązujący w odniesieniu do okresów rocznych rozpoczynających się 1 lipca 2010 roku lub po tej dacie),
- Zmiany do MSR 24 „Ujawnianie informacji na temat podmiotów powiązanych” – Uproszczenie wymogów dotyczących ujawnień przez jednostki powiązane z państwem oraz doprecyzowanie definicji jednostek powiązanych (obowiązujące w odniesieniu do okresów rocznych począwszy od 1 stycznia 2011 roku lub po tej dacie),
- Zmiany do MSR 32 „Instrumenty finansowe: prezentacja” - Klasyfikacja emisji praw poboru (obowiązujące w odniesieniu do okresów rocznych rozpoczynających się 1 lutego 2010 roku lub po tej dacie),
- Zmiany do różnych standardów i interpretacji „Poprawki do MSSF (2010)”- dokonane zmiany w ramach procedury wprowadzania dorocznych poprawek do MSSF opublikowane w dniu 6 maja 2010 roku (MSSF 1, MSSF 3, MSSF 7, MSR 1, MSR 27, MSR 34 oraz KIMS F 13) ukierunkowane głównie na rozwiązywanie niezgodności i uściślenie słownictwa (obowiązujące w odniesieniu do okresów rocznych rozpoczynających się 1 stycznia 2011 roku lub po tej dacie),
- Zmiany do KIMS F 14 „MSR 19 – Limit wyceny aktywów z tytułu określonych świadczeń, minimalne wymogi finansowania oraz ich wzajemne zależności” - przedpłaty związane z minimalnymi wymogami finansowania (obowiązujące w odniesieniu do okresów rocznych rozpoczynających się 1 stycznia 2011 roku lub po tej dacie),
- Interpretacja KIMS F 19 „Rozliczenie zobowiązań finansowych instrumentami kapitałowymi” (obowiązujące w odniesieniu do okresów rocznych rozpoczynających się 1 lipca 2010 roku lub po tej dacie).

Jednostka postanowiła nie skorzystać z możliwości wcześniejszego zastosowania powyższych standardów, zmian do standardów i interpretacji. Według szacunków jednostki, w/w standardy, interpretacje i zmiany do standardów nie miałyby istotnego wpływu na sprawozdanie finansowe, jeżeli zostałyby zastosowane przez jednostkę na dzień bilansowy.

Standardy i Interpretacje przyjęte przez RMSR, ale jeszcze niezatwierdzone przez UE

MSSF w kształcie zatwierdzonym przez UE nie różnią się obecnie w znaczący sposób od regulacji przyjętych przez Radę Międzynarodowych Standardów Rachunkowości (RMSR), z wyjątkiem poniższych standardów, zmian do standardów i interpretacji, które według stanu na 31.08.2011 r. (dzień publikacji sprawozdania) nie zostały jeszcze przyjęte do stosowania:

- MSSF 9 „Instrumenty finansowe” (obowiązujący w odniesieniu do okresów rocznych rozpoczynających się 1 stycznia 2013 roku lub po tej dacie),
- Zmiany do różnych standardów i interpretacji „Poprawki do MSSF (2010)”- dokonane zmiany w ramach procedury wprowadzania dorocznych poprawek do MSSF opublikowane w dniu 6 maja 2010 roku (MSSF 1, MSSF 3, MSSF 7, MSR 1, MSR 27, MSR 34 oraz KIMS F 13) ukierunkowane głównie na rozwiązywanie niezgodności i uściślenie słownictwa (obowiązujące w odniesieniu do okresów rocznych rozpoczynających się 1 stycznia 2011 roku lub po tej dacie).
- MSSF 10 „Skonsolidowane sprawozdania finansowe” (obowiązujący w odniesieniu do okresów rocznych rozpoczynających się 1 stycznia 2013 roku lub po tej dacie),
- MSSF 11 „Wspólne ustalenia umowne” (obowiązujący w odniesieniu do okresów rocznych rozpoczynających się 1 stycznia 2013 roku lub po tej dacie),
- MSSF 12 „Ujawnienia na temat zaangażowania w inne jednostki” (obowiązujący w odniesieniu do okresów rocznych rozpoczynających się 1 stycznia 2013 roku lub po tej dacie),

- MSSF 13 „Wycena wartości godziwej” (obowiązujący w odniesieniu do okresów rocznych rozpoczynających się 1 stycznia 2013 roku lub po tej dacie),
- MSR 27 (znowelizowany w roku 2011) „Jednostkowe sprawozdania finansowe” (obowiązujący w odniesieniu do okresów rocznych rozpoczynających się 1 stycznia 2013 roku lub po tej dacie),
- MSR 28 (znowelizowany w roku 2011) „Inwestycje w jednostkach stowarzyszonych oraz wspólne przedsięwzięcia” (obowiązujący w odniesieniu do okresów rocznych rozpoczynających się 1 stycznia 2013 roku lub po tej dacie),
- Zmiany do MSSF 1 „Zastosowanie MSSF po raz pierwszy” – Ciężka Hiperinflacja i usunięcie sztywnych terminów dla stosujących MSSF po raz pierwszy (obowiązujący w odniesieniu do okresów rocznych rozpoczynających się 1 lipca 2011 roku lub po tej dacie),
- Zmiany do MSSF 7 „Instrumenty finansowe: ujawnianie informacji” – transfery aktywów finansowych (obowiązujący w odniesieniu do okresów rocznych rozpoczynających się 1 lipca 2011 roku lub po tej dacie),
- Zmiany do MSR 1 „Prezentacja sprawozdań finansowych” - prezentacja składników innych całkowitych dochodów (obowiązujący w odniesieniu do okresów rocznych rozpoczynających się 1 lipca 2012 roku lub po tej dacie),
- Zmiany do MSR 12 „Podatek dochodowy” - Podatek odroczony: realizacja aktywów (obowiązujący w odniesieniu do okresów rocznych rozpoczynających się 1 stycznia 2012 roku lub po tej dacie),
- Zmiany do MSR 19 „Świadczenia pracownicze” – poprawki do rachunkowości świadczeń po okresie zatrudnienia (obowiązujący w odniesieniu do okresów rocznych rozpoczynających się 1 stycznia 2013 roku lub po tej dacie).

Według szacunków jednostki, w/w standardy, interpretacje i zmiany do standardów nie miałyby istotnego wpływu na sprawozdanie finansowe, jeżeli zostałyby zastosowane przez jednostkę na dzień bilansowy.

Jednocześnie nadal poza regulacjami przyjętymi przez UE pozostaje rachunkowość zabezpieczeń portfela aktywów i zobowiązań finansowych, których zasady nie zostały zatwierdzone do stosowania w UE.

Według szacunków jednostki, zastosowanie rachunkowości zabezpieczeń portfela aktywów lub zobowiązań finansowych według MSR 39 „Instrumenty finansowe: ujmowanie i wycena” nie miałyby istotnego wpływu na sprawozdanie finansowe, jeżeli zostałyby przyjęte do stosowania na dzień bilansowy.

SKONSOLIDOWANE SPRAWOZDANIE Z CAŁKOWITYCH DOCHODÓW

<i>Treść</i>	<i>I półrocze okres bieżący od 01.01.2011 do 30.06.2011</i>	<i>I półrocze okres poprzedni od 01.01.2010 do 30.06.2010</i>
<u>Działalność kontynuowana</u>		
A Przychody ze sprzedaży	169 164	101 231
I Przychody ze sprzedaży towarów, materiałów	48 482	38 471
II Przychody ze sprzedaży produktów i usług	120 682	62 760
B Koszt własny sprzedaży	106 097	67 887
I Koszt własny sprzedaży towarów, materiałów	36 383	32 341
II Koszt własny sprzedaży produktów i usług	69 714	35 546
C Zysk/strata brutto ze sprzedaży (A-B)	63 067	33 344
D Pozostałe przychody operacyjne	1 498	881
I Zysk na sprzedaży niefinansowych aktywów trwałych	93	16
II Inne przychody operacyjne	1 405	865
E Koszty sprzedaży i dystrybucji	18 338	12 402
F Koszty ogólnego zarządu	27 551	19 898
G Pozostałe koszty operacyjne	2 630	401
I Strata na sprzedaży niefinansowych aktywów trwałych	-	7
II Inne koszty operacyjne	2 630	394
H Zysk/strata z działalności operacyjnej (C+D-E-F-G)	16 046	1 524
I Przychody finansowe	7 715	616
I Zysk ze sprzedaży inwestycji	-	-
II Inne przychody finansowe	526	616
III Zysk na wycenie udziałów niekontrolujących	7 189	-
J Koszty finansowe	2 770	492
I Strata ze sprzedaży inwestycji	-	-
II Inne koszty finansowe	2 770	492
K. Udział w stratach/zyskach jednostek stowarzyszonych	3 520	1 917
L Zysk/strata brutto (H+I-J+K)	24 511	3 565
M Podatek dochodowy	4 707	1 313
I Bieżący	1 778	471
II Odroczone	2 929	842
N Zysk netto z działalności gospodarczej (L-M)	19 804	2 252
<u>Działalność zaniechana</u>		
O Zysk/Strata za rok obrotowy na działalności zaniechanej	-	4 823
P Zysk netto za rok obrotowy (N-O)	19 804	7 075
z tego		
przypadający na udziałowców niekontrolujących	4 033	(201)
przypadający na akcjonariuszy Spółki Comp SA	15 771	7 276
<u>Inne składniki całkowitego dochodu</u>		
Skutki aktualizacji majątku trwałego	(13)	22
Udział w innych składnikach całkowitego dochodu jednostek stowarzyszonych	-	505
Różnice kursowe z przeliczenia jednostek zagranicznych	(3)	-
Rozwiązanie rezerwy z tyt. różnicy w amortyzacji bilansowej i podatkowej w wyniku wyceny środków trwałych	7	-
Q Inne składniki całkowitego dochodu razem	(9)	527
R Całkowity dochód ogółem (P+Q)	19 795	7 602
z tego		
przypadający na udziałowców niekontrolujących	4 033	(201)
przypadający na akcjonariuszy Spółki Comp SA	15 762	7 803

Zannualizowany zysk netto	33 922	23 728
Średnia ważona liczba akcji	4 312 094	4 720 203
Zannualizowany zysk na jedną akcję (w zł)	7,87	5,03
Rozwodniona liczba akcji	5 987 028	4 747 899
Rozwodniony zannualizowany zysk na jedną akcję (w zł)	5,67	5,00

SKONSOLIDOWANE SPRAWOZDANIE Z SYTUACJI FINANSOWEJ

<i>Treść</i>	<i>stan na 30.06.2011</i>	<i>stan na 31.12.2010</i>	<i>stan na 30.06.2010</i>
Aktywa razem	549 999	460 219	403 916
A Aktywa obrotowe	237 201	158 495	122 363
I Środki pieniężne i ekwiwalenty środków pieniężnych	26 015	17 136	27 777
1 Środki pieniężne w banku i kasie	11 093	13 403	14 701
2 Lokaty krótkoterminowe	14 921	3 732	12 210
3 Inne płynne aktywa pieniężne	1	1	866
II Aktywa finansowe utrzymywane do terminu wymagalności	-	-	-
1 W jednostkach powiązanych	-	-	-
2 W pozostałych jednostkach	-	-	-
III Aktywa finansowe przeznaczone do sprzedaży	-	-	-
IV Należności z tytułu dostaw i usług	89 324	90 804	56 134
1 W jednostkach powiązanych	147	13	71
2 W pozostałych jednostkach	89 177	90 791	56 063
V Inne należności i pożyczki	17 081	14 659	12 354
1 W jednostkach powiązanych	3 439	2 830	7
a) Pożyczki krótkoterminowe	7	7	7
b) Inne należności	3 432	2 823	-
c) Dochodzone na drodze sądowej	-	-	-
2 W pozostałych jednostkach	13 642	11 829	12 347
a) Pożyczki krótkoterminowe	3 220	1 682	1 614
b) Inne należności, w tym:	10 381	10 147	10 733
z tyt. podatku dochodowego od osób prawnych	126	269	269
c) Dochodzone na drodze sądowej	41	-	-
VI Zapasy	65 110	12 819	14 033
1 Towary	20 741	9 407	9 157
2 Materiały	24 485	1 680	2 044
3 Produkty gotowe	15 110	1 516	2 454
4 Półprodukty i produkty w toku	4 774	216	370
5 Zaliczki na poczet dostaw	-	-	8
VII Umowy o budowę	28 568	13 290	-
VIII Rozliczenia międzyokresowe	7 968	9 787	12 065
IX Aktywa trwale klasyfikowane jako przeznaczone do zbycia	3 135	-	-
1. Grunty	443	-	-
2. Budynki i budowle	2 692	-	-
B Aktywa trwale	312 798	301 724	281 553
I Środki pieniężne zastrzeżone	952	645	430
1 Konta depozytowe	936	637	411
2 Inne środki pieniężne	16	8	19
II Aktywa finansowe utrzymywane do terminu wymagalności	-	-	-
1 W jednostkach powiązanych	-	-	-
2 W pozostałych jednostkach	-	-	-
III Aktywa finansowe przeznaczone do sprzedaży	-	-	-

IV Należności długoterminowe i pożyczki	333	147	158
1 W jednostkach powiązanych	-	-	-
a) Pożyczki udzielone długoterminowe	-	-	-
b) Długoterminowe należności handlowe	-	-	-
c) Pozostałe należności długoterminowe	-	-	-
2 W pozostałych jednostkach	333	147	158
a) Pożyczki udzielone długoterminowe	58	80	105
b) Długoterminowe należności handlowe	-	-	-
c) Pozostałe należności długoterminowe	275	67	53
V Aktywa z tyt. odroczonego podatku dochodowego	7 864	4 957	2 317
VI Inwestycje w udziały i akcje	4 535	76 466	70 800
1 W jednostkach zależnych	-	-	-
2 W jednostkach współzależnych	-	-	-
3 W jednostkach stowarzyszonych	3 828	76 466	70 800
4 W znaczącym inwestorze	-	-	-
5 W jednostce dominującej	-	-	-
6 W pozostałych jednostkach	707	-	-
VII Pozostałe inwestycje	152	152	152
1 Inwestycje w nieruchomości	-	-	-
2 Inwestycje w wartości niematerialne	-	-	-
3 Inne inwestycje	152	152	152
VIII Wartości niematerialne	253 420	205 394	192 755
1 Koszty prac rozwojowych	21 138	15 089	14 127
2 Wartość firmy	214 287	177 996	167 307
3 Nabyte koncesje, patenty, licencje i podobne wartości, w tym:	11 886	12 044	11 291
- oprogramowanie komputerowe	11 771	6 644	11 310
4 Inne wartości niematerialne	6 109	265	29
5 Zaliczki na wartości niematerialne	-	-	1
IX Rzeczowe aktywa trwałe	45 542	13 963	14 941
1 Środki trwałe	44 761	13 671	14 887
a) grunty	50	-	-
b) budynki i budowle	22 076	2 039	2 169
c) urządzenia techniczne i maszyny	9 576	5 619	7 675
d) środki transportu	7 044	4 214	3 009
e) inne środki trwałe	6 015	1 799	2 034
2 Środki trwałe w budowie	776	272	5
3 Zaliczki na środki trwałe w budowie	5	20	49

<i>Treść</i>	<i>stan na 30.06.2011</i>	<i>stan na 31.12.2010</i>	<i>stan na 30.06.2010</i>
PASYWA razem	549 999	460 219	403 916
A Zobowiązania krótkoterminowe	120 214	104 313	64 795
I Kredyty bankowe i pożyczki	59 760	30 583	12 146
a) Wobec jednostek powiązanych	-	-	-
b) Wobec pozostałych jednostek	59 760	30 583	12 146
II Zobowiązania z tytułu dostaw i usług	34 202	39 865	30 444
a) Wobec jednostek powiązanych	129	901	8
b) Wobec pozostałych jednostek	34 073	38 964	30 436
III Inne zobowiązania	26 252	33 865	22 205
1 Z tytułu podatków, ceł, ubezpieczeń społecznych w tym z tytułu podatku dochodowego	9 292 2 257	10 957 3 056	3 832 379
2 Rozliczenia międzyokresowe i inne zobowiązania a) Rozliczenia międzyokresowe kosztów	16 960 8 346	22 908 7 703	18 373 5 092

b) Inne zobowiązania	6 428	11 903	11 354
b) Rozliczenia międzyokresowe przychodów	2 186	3 302	1 927
B Zobowiązania długoterminowe	58 152	22 596	23 892
I Długoterminowe kredyty bankowe i pożyczki	35 315	14 078	20 413
II Rezerwy	5 580	683	227
1 Rezerwy z tyt. świadczeń pracowniczych	3 515	273	227
2 Pozostałe rezerwy długoterminowe	2 065	410	-
III Rezerwa z tyt. odroczonego podatku dochodowego	12 658	5 408	1 495
IV Zobowiązania długoterminowe z tyt. leasingu finansowego	4 599	2 427	1 757
V Pozostałe zobowiązania długoterminowe	-	-	-
C Kapitał własny	371 633	333 310	315 229
C1 Kapitał własny przypisany akcjonariuszom jednostki dominującej	300 041	331 995	313 965
I Kapitał podstawowy	11 870	11 870	11 870
1 Kapitał akcyjny	11 870	11 870	11 870
2 Należne wpłaty na poczet kapitału	-	-	-
II Kapitał z nadwyżki wart. emisyjnej ponad wartość nominalną	217 632	217 632	217 632
1 Agio (ze sprzedaży akcji powyżej ich wartości nominalnej)	217 632	217 632	217 632
2 Należne wpłaty na poczet kapitału	-	-	-
III Akcje własne	(55 794)	(23 497)	(23 497)
IV Kapitał z aktualizacji wyceny aktywów	176	189	101
1 Kapitał z aktualizacji wyceny	199	210	117
2 Odroczonego podatku dochodowego od kapitału z aktualizacji	(23)	(21)	(16)
V Różnice kursowe z przeliczenia jednostek zagranicznych	(3)	-	-
VI Zyski zatrzymane	126 160	125 801	107 859
1 Kapitał do wykorzystania celowego	27 174	23 664	47 159
a) Kapitał zapasowy tworzony ustawowo	8 453	5 393	5 392
b) Kapitał rezerwowy	18 721	18 271	41 767
2 Kapitał do dyspozycji akcjonariuszy	98 986	102 137	60 700
a) Kapitał zapasowy z zysku netto	83 003	59 852	36 664
b) Niepodzielony wynik finansowy z lat ubiegłych	212	16 858	16 760
c) Wynik finansowy roku bieżącego	15 771	25 427	7 276
C2 Kapitał udziałowców niekontrolujących	71 592	1 315	1 264
Wartość księgowa	371 633	333 310	315 229
Liczba akcji	4 747 899	4 747 899	4 747 899
Wartość księgowa na jedną akcję (w zł)	78,27	70,20	66,39
Rozwodniona liczba akcji	5 987 028	4 747 899	4 747 899
Rozwodniona wartość księgowa na jedną akcję (w zł)	62,07	70,20	66,39

SPRAWOZDANIE ZE ZMIAN W SKONSOLIDOWANYM KAPITALE WŁASNYM

<i>I półrocze okres bieżący od 01.01.2011 do 30.06.2011</i>	<i>Kapitał podstawowy</i>	<i>Kapitał z nadwyżki wartości emisyjnej ponad wartość nominalną</i>	<i>Akcje własne</i>	<i>Kapitał z aktualizacji wyceny</i>	<i>Różnice kursowe z przeliczenia jednostek zagranicznych</i>	<i>Zyski zatrzymane</i>	<i>Razem</i>	<i>Kapitał udziałowców niekontrolując ych</i>	<i>Kapitał własny ogółem</i>
Stan na początek okresu (BO)	11 870	217 632	(23 497)	189	-	125 801	331 995	1 315	333 310
- zmiany przyjętych zasad (polityki) rachunkowości	-	-	-	-	-	-	-	-	-
- korekty błędów podstawowych	-	-	-	-	-	-	-	-	-
Stan na początek okresu po uzgodnieniu do danych porównywalnych (BO)	11 870	217 632	(23 497)	189	-	125 801	331 995	1 315	333 310
Zwiększenia w tym:	-	-	(32 297)	(5)	-	15 771	(16 531)	70 277	53 746
- nabycie akcji własnych	-	-	(32 297)	-	-	-	(32 297)	-	(32 297)
- pozostałe (w tym nabycie udziałów przez udziałowców kontrolujących)	-	-	-	-	-	-	-	66 244	66 244
Zwiększenia z tytułu całkowitego dochodu	-	-	-	(5)	-	15 771	15 766	4 033	19 799
- przeszacowanie środków trwałych	-	-	-	(5)	-	-	(5)	-	(5)
- zysk netto bieżącego okresu	-	-	-	-	-	15 771	15 771	4 033	19 804
Zmniejszenia w tym:	-	-	-	8	3	15 412	15 423	-	15 423
- pozostałe (w tym rozliczenie nabycia udziałów)	-	-	-	-	-	15 412	15 412	-	15 412
Zmniejszenia z tytułu całkowitego dochodu	-	-	-	8	3	-	11	-	11
- różnice kursowe z przeliczenia jednostek zagranicznych	-	-	-	-	3	-	3	-	3
- sprzedaży i likwidacji przeszacowanych środków trwałych	-	-	-	8	-	-	8	-	8
Stan na koniec okresu (BZ)	11 870	217 632	(55 794)	176	(3)	126 160	300 041	71 592	371 633

<i>I półrocze 2010 okres poprzedni od 01.01.2010 do 30.06.2010</i>	<i>Kapitał podstawowy</i>	<i>Kapitał z nadwyżki wartości emisyjnej ponad wartość nominalną</i>	<i>Akcje własne</i>	<i>Kapitał z aktualizacji wyceny</i>	<i>Zyski zatrzymane</i>	<i>Razem</i>	<i>Kapitał udziałowców niekontrolujących</i>	<i>Kapitał własny ogółem</i>
Stan na początek okresu (BO)	11 870	217 632	-	79	102 732	332 313	3 817	336 130
- zmiany przyjętych zasad (polityki) rachunkowości	-	-	-	-	-	-	-	-
- korekty błędów podstawowych	-	-	-	-	-	-	-	-
Stan na początek okresu po uzgodnieniu do danych porównywalnych (BO)	11 870	217 632	-	79	102 732	332 313	3 817	336 130
Zwiększenia w tym:	-	-	(23 497)	22	7 781	(15 694)	(201)	(15 895)
- nabycie akcji własnych	-	-	(23 497)	-	-	(23 497)	-	(23 497)
Zwiększenia z tytułu całkowitego dochodu	-	-	-	22	7 781	7 803	(201)	7 602
- udział w innych składnikach całkowitego dochodu jednostek stowarzyszonych	-	-	-	-	505	505	-	505
- przeszacowanie środków trwałych	-	-	-	22	-	22	-	22
- zysk netto bieżącego okresu	-	-	-	-	7 276	7 276	(201)	7 075
Zmniejszenia w tym:	-	-	-	-	2 654	2 654	2 352	5 006
- pozostałe (w tym zbycie udziałów przez udziałowców niekontrolujących oraz rozliczenie nabycia dodatkowych udziałów)	-	-	-	-	2 654	2 654	2 352	5 006
Zmniejszenia z tytułu całkowitego dochodu	-	-	-	-	-	-	-	-
Stan na koniec okresu (BZ)	11 870	217 632	(23 497)	101	107 859	313 965	1 264	315 229

<i>rok 2010 okres poprzedni od 01.01.2010 do 31.12.2010</i>	<i>Kapitał podstawowy</i>	<i>Kapitał z nadwyżki wartości emisyjnej ponad wartość nominalną</i>	<i>Akcje własne</i>	<i>Kapitał z aktualizacji i wyceny</i>	<i>Zyski zatrzymane</i>	<i>Razem</i>	<i>Kapitał udziałowców w niekontrolujących</i>	<i>Kapitał własny ogółem</i>
Stan na początek okresu (BO)	11 870	217 632	-	79	102 732	332 313	3 817	336 130
- zmiany przyjętych zasad (polityki) rachunkowości	-	-	-	-	-	-	-	-
- korekty wstępnego rozliczenia połączenia / nabycia	-	-	-	-	78	78	-	78
Stan na początek okresu po uzgodnieniu do danych porównywalnych (BO)	11 870	217 632	-	79	102 810	332 391	3 817	336 208
Zwiększenia w tym:	-	-	(23 497)	125	25 654	2 282	(150)	2 132
- nabycie akcji własnych	-	-	(23 497)	-	-	(23 497)	-	(23 497)
Zwiększenia z tytułu całkowitego dochodu	-	-	-	125	25 654	25 779	(150)	25 629
- udział w innych składnikach całkowitego dochodu jednostek stowarzyszonych	-	-	-	-	221	221	-	221
- przeszacowanie środków trwałych	-	-	-	125	-	125	-	125
- przeszacowania majątku, lata ubiegłe	-	-	-	-	6	6	-	6
- wynik netto bieżącego okresu	-	-	-	-	25 427	25 427	(150)	25 277
Zmniejszenia w tym:	-	-	-	15	2 663	2 678	2 352	5 030
- pozostałe (w tym zbycie udziałów przez udziałowców niekontrolujących oraz rozliczenie nabycia dodatkowych udziałów)	-	-	-	-	2 663	2 663	2 352	5 015
Zmniejszenia z tytułu całkowitego dochodu	-	-	-	15	-	15	-	15
- sprzedaży i likwidacji przeszacowanych środków trwałych	-	-	-	7	-	7	-	7
- przeszacowania majątku, lata ubiegłe	-	-	-	8	-	8	-	8
Stan na koniec okresu (BZ)	11 870	217 632	(23 497)	189	125 801	331 995	1 315	333 310

SKONSOLIDOWANE SPRAWOZDANIE Z PRZEPIYWÓW PIENIĘŻNYCH

<i>Treść</i>	<i>I półrocze okres bieżący od 01.01.2011 do 30.06.2011</i>	<i>I półrocze okres poprzedni od 01.01.2010 do 30.06.2010</i>
PRZEPIYWY ŚRODKÓW PIENIĘŻNYCH Z DZIAŁALNOŚCI OPERACYJNEJ		
I. Zysk (strata) brutto	24 511	3 565
II. Korekty razem	(17 269)	(1 482)
1. Zysk (strata) z udziałów (akcji) w jednostkach stowarzyszonych i będących spółkami handlowymi jednostkach współzależnych	(3 520)	(1 917)
2. Amortyzacja	5 460	3 688
3. Zyski (straty) z tytułu różnic kursowych	(75)	2
4. Odsetki i udziały w zyskach (dywidendy)	58	(66)
5. Zysk (strata) z działalności inwestycyjnej	2 209	12
6. Zmiana stanu rezerw	779	250
7. Zmiana stanu zapasów	(6 511)	(4 924)
8. Zmiana stanu należności	58 243	(960)
9. Zmiana stanu zobowiązań krótkoterminowych, z za wyjątkiem pożyczek i kredytów	(47 411)	5 115
10. Zmiana stanu rozliczeń międzyokresowych	(16 067)	(7 724)
11. Podatek odroczone	(2 929)	(842)
12. Podatek zapłacony	(1 214)	(3 324)
13. Inne korekty z działalności operacyjnej	(6 291)	9 208
III. Przepływy pieniężne netto z działalności operacyjnej (I+/-II)	7 242	2 083
PRZEPIYWY ŚRODKÓW PIENIĘŻNYCH Z DZIAŁALNOŚCI INWESTYCYJNEJ		
I. Wpływy	13 778	9 259
1. Zbycie wartości niematerialnych oraz rzeczowych aktywów trwałych	109	69
2. Zbycie inwestycji w nieruchomości oraz wartości niematerialne	-	-
3. Z aktywów finansowych, w tym:	7 382	640
- zbycie aktywów finansowych	1 538	157
- dywidendy i udziały w zyskach	200	-
- spłata udzielonych pożyczek	5 535	106
- odsetki	74	377
- inne wpływy z aktywów finansowych	35	-
4. Środki pieniężne spółek włączonych do konsolidacji	4 887	-
5. Inne wpływy inwestycyjne	1 400	8 550
II. Wydatki	14 759	2 860
1. Nabycie wartości niematerialnych oraz rzeczowych aktywów trwałych	3 471	2 568
2. Inwestycje w nieruchomości oraz wartości niematerialne	-	292
3. Na aktywa finansowe, w tym:	11 288	-
- nabycie aktywów finansowych	11 288	-
- udzielone pożyczki	-	-
4. Dywidendy i inne udziały w zyskach wypłacone udziałowcom (akcjonariuszom) mniejszościowym	-	-
5. Środki pieniężne spółek wyłączonych z konsolidacji	-	-
6. Inne wydatki inwestycyjne	-	-
III. Przepływy pieniężne netto z działalności inwestycyjnej (I-II)	(981)	6 399
PRZEPIYWY ŚRODKÓW PIENIĘŻNYCH Z DZIAŁALNOŚCI FINANSOWEJ		
I. Wpływy	47 893	19 415
1. Wpływ netto z wydania udziałów (emisji akcji) i innych instrumentów kapitałowych oraz dopłat do kapitału	-	-
2. Kredyty i pożyczki	47 858	19 358

3. Emisja dłużnych papierów wartościowych	-	-
4. Inne wpływy finansowe	35	57
II. Wydatki	45 275	30 533
1. Nabycie udziałów (akcji) własnych	-	23 497
2. Dywidendy i inne wypłaty na rzecz właścicieli	269	-
3. Inne, niż wypłaty na rzecz właścicieli, wydatki z tytułu podziału zysku	9	-
4. Spłaty kredytów i pożyczek	41 532	6 217
5. Wykup dłużnych papierów wartościowych	-	-
6. Z tytułu innych zobowiązań finansowych	-	-
7. Płatności zobowiązań z tytułu umów leasingu finansowego	1 408	383
8. Odsetki	2 078	433
9. Inne wydatki finansowe	(21)	3
III. Przepływy pieniężne netto z działalności finansowej (I-II)	2 618	(11 118)
D. Przepływy pieniężne netto razem (A.III.+/-B.III+/-C.III)	8 879	(2 636)
E. Bilansowa zmiana stanu środków pieniężnych, w tym:	8 879	(2 636)
- zmiana stanu środków pieniężnych z tytułu różnic kursowych	(10)	-
F. Środki pieniężne na początek okresu	17 136	30 413
G. Środki pieniężne na koniec okresu, w tym	26 015	27 777
- o ograniczonej możliwości dysponowania	49	-

Data	Imię i nazwisko	Stanowisko / Funkcja	Podpis
31.08.2011	Jacek Papaj	Prezes Zarządu	
31.08.2011	Andrzej Olaf Wąsowski	Wiceprezes Zarządu	
31.08.2011	Krzysztof Morawski	Wiceprezes Zarządu	
31.08.2011	Andrzej Wawer	Członek Zarządu	
31.08.2011	Bogusław Łatka	Członek Zarządu	

NOTY OBJAŚNIAJĄCE DO ŚRÓDROCZNEGO SKRÓCONEGO SPRAWOZDANIA FINANSOWEGO

ZOBOWIĄZANIA Z TYTUŁU KREDYTÓW BANKOWYCH I POŻYCZEK

Rodzaj kredytu / pożyczki	Nazwa banku / podmiotu	Walu	Oprocentowanie	Termin spłaty	Zabezpieczenia	Kwota wg umowy	Zobowiązanie na dzień 30 czerwca 2011
Kredyt odnawialny w rachunku bieżącym	Raiffeisen Bank Polska S.A.	PLN	WIBOR 1M + marża	31.10.2011	Weksel, deklaracja wekslowa, pełnomocnictwo do rachunków	15 000	13 440
Kredyt odnawialny w rachunku bieżącym	Millenium Bank	PLN	WIBOR 1M + marża	08.07.2012	Poręczenie Comp S.A.	2 000	2 010
Kredyt wielocelowy	Bank Zachodni WBK S.A.	PLN	WIBOR + marża	29.06.2015	weksel, deklaracja wekslowa, pełnomocnictwo do rachunku	170	136
Kredyt odnawialny w rachunku bieżącym	BRE Bank S.A.	PLN	WIBOR + marża	31.03.2012 30.04.2013 01.08.2011	Weksel i poręczenie Comp S.A., cesja	7 500	4 351
Kredyty celowe na zakup samochodów	CIB Bank	HUF	marża	06.08.2012 05.11.2012 22.10.2012	Samochody	18 676 HUF* (295)	55
Kredyt na działalność bieżącą	Raiffeisen Bank	HUF	BUBOR 1M + marża	20.01.2014	Zabezpieczenie przez ubezpieczyciela - Hitelgarancia Zrt.	30 000 HUF* (473)	248
Kredyt zaliczka	PEKAO S.A.	PLN	WIBOR 1M + marża	15.01.2012	Finansowanie należności	1 500	1 163
Kredyt obrotowy	BRE Bank S.A.	PLN	WIBOR 1M + marża	30.09.2011	Weksel	9 000	3 989
Kredyt odnawialny w rachunku bieżącym	BRE Bank S.A.	PLN	WIBOR O/N + marża	30.04.2012	Weksel, poddanie się egzekucji, pełnomocnictwo do rachunku	15 000	12 819
Kredyt obrotowy	BRE Bank S.A.	PLN	WIBOR O/N + marża	31.12.2012	Weksel, cesja należności z kontraktu	20 000	7 700
Kredyt obrotowy	PKO BP S.A.	PLN	WIBOR O/N + marża	15.06.2012	Weksel, poddanie się egzekucji, potrącalność z rachunku w PKO BP S.A.	10 000	0
Pożyczka**	Compensa S.A.	EUR	marża	28.12.2007	-	584 EUR* (2 595)	956
Razem kredyty wielozadaniowe i pożyczki						83 533	46 867

* kwoty w HUF, EUR podane w tys. jednostek

** zobowiązanie z tytułu pożyczki zaciągniętej w 2002 r. przez Spółkę MICRA METRIPOND KFT od Campesa S.A. w kwocie 950 tys. zł. Pożyczka jest przeterminowana i nie jest spłacana, ponieważ nie znalazła się w wykazie wierzytelności Spółki Campesa S.A. w upadłości

Dodatkowo w Sprawozdaniu z Sytuacji Finansowej w pozycji Zobowiązania Krótkoterminowe – Kredyty Bankowe i Pożyczki prezentowana jest suma odsetek od spłaconych pożyczek w spółce zależnej oraz zobowiązania z tytułu kart kredytowych wykorzystywanych do celów realizowania wydatków służbowych przez pracowników.

Rodzaj kredytu / pożyczki	Nazwa banku / podmiotu	Waluta	Oprocentowanie	Termin spłaty	Zabezpieczenia	Kwota wg umowy	Zobowiązanie na dzień 30 czerwca 2011
Inwestycyjny na zakup akcji	PKO BP	PLN	WIBOR 1M + marża	01.12.2011	*	22 239	2 224
Inwestycyjny – zakup akcji własnych	Raiffeisen Bank Polska	PLN	WIBOR 1M + marża	30.06.2015	Zastaw na akcjach Novitus, pełnomocnictwo do rachunków, poddanie się egzekucji	16 751	16 799
Inwestycyjny na zakup akcji Elzab S.A.	BRE Bank S.A.	PLN	WIBOR 1M + marża	30.11.2015	Weksel własny z deklaracją wekslową, zastaw na akcje Elzab S.A., blokada rachunku inwestycyjnego	22 337	22 337
Inwestycyjny	BRE Bank S.A.	PLN	WIBOR 1M + marża	28.11.2011	**	30 690	3 836
Inwestycyjny na zakup nieruchomości	ING Bank Śląski S.A.	PLN	WIBOR 1M + marża	28.02.2016	Hipoteka na nieruchomości, cesja wierzytelności z tyt. najmu dot. finansowanej nieruchomości	5 500	2 588
Razem kredyty inwestycyjne						97 517	47 784

* Zabezpieczenia:

- Weksel własny in blanco z deklaracją wekslową,
- Zastaw rejestrowy na pakiecie akcji Novitus S.A.,
- Nieodwołalne pełnomocnictwo do pobierania środków i papierów wartościowych z rachunku pieniężnego i rachunku papierów wartościowych,
- Ustanowienie dodatkowego zabezpieczenia zaakceptowanego przez Bank w terminie 30 dni w przypadku spadku wartości zastawionych akcji poniżej 97% wartości aktualnego zadłużenia z tytułu kredytu na koniec każdego kwartału.

Jednostka Dominująca ma prawo do sprzedaży akcji Novitus S.A. stanowiących zabezpieczenie kredytu pod warunkiem podpisania aneksu do umowy kredytu i umowy zastawu oraz przekazania środków uzyskanych ze sprzedaży tych akcji na spłatę kredytu.

** Zabezpieczenia:

- hipoteka umowna zwykła w kwocie 10 mln zł na nieruchomości w Nowym Sączu,
- warunkowa cesja wierzytelności pieniężnych z tytułu ubezpieczenia nieruchomości,
- zabezpieczenie finansowe w formie blokady rachunku inwestycyjnego,
- pełnomocnictwo do dysponowania rachunkami bankowymi w BRE Bank udzielone Bankowi przez Spółkę,
- dobrowolne poddanie się egzekucji przez Spółkę stosownie do art. 97 Prawa Bankowego,
- przewłaszczenie zapasów o wartości 8 mln złotych wraz z cesją wierzytelności pieniężnych Spółki z tytułu ubezpieczenia przewłaszczonych zapasów,
- zastaw rejestrowy i finansowy na wierzytelnościach wynikających z zawartych z Bankiem umów rachunku i usług finansowych,
- zabezpieczenie finansowe na akcjach Comp SA.

ZOBOWIĄZANIA WARUNKOWE Z TYTUŁU LIMITÓW ZABEZPIECZEŃ POD GWARANCJE BANKOWE

Rodzaj kredytu	Nazwa banku	Waluta	Oprocentowanie	Termin spłaty	Zabezpieczenia	Kwota wg umowy	Wykorzystane na 30 czerwca 2011
Linia gwarancyjna	Raiffeisen Bank Polska S.A.	zł	marża	31.10.2011	Weksle częściowe, depozyty	20 000	7 531 oraz 51 USD* (141)
Limit gwarancyjny	BRE Bank S.A.	zł	marża	30.04.2012	Weksle częściowe, depozyty	10 000	2 906
Gwarancja należytego wykonania	BRE Bank S.A.	zł	marża	31.10.2014	weksel, cesja należności z kontraktu	9 028	9 028
Linia gwarancyjna	PKO BP S.A.	zł	marża	15.06.2012	linia gwarancyjna 10 mln zamiennie z kredytem w PKO BP S.A.	10 000	-
Linia wieloproduktowa obejmująca kredyt w rachunku bieżącym oraz gwarancje	BRE Bank S.A.	zł	marża	31.08.2011	Weksel własny	3 000	-

* kwoty w USD podane w tys. jednostek

TRANSAKCJE Z PODMIOTAMI POWIĄZANYMI ZA OKRES 1 STYCZNIA 2011 R. DO 30 CZERWCA 2011 R. ORAZ DANE DOTYCZĄCE STANU NALEŻNOŚCI I ZOBOWIĄZAŃ Z TYTUŁU TRANSAKCJI Z PODMIOTAMI POWIĄZANYMI NA DZIEŃ 30 CZERWCA 2011 R.

Transakcje Grupy kapitałowej Comp S.A. (Comp S.A. oraz jednostek zależnych konsolidowanych metodą pełną) z podmiotami powiązаныmi za okres od 01.01.2011 r. do 30.06.2011 r. oraz stan wzajemnych zobowiązań i należności z podmiotami powiązаныmi na dzień 30 czerwca 2011 r. przedstawiają się następująco:

	<i>Sprzedaż Grupy Comp S.A. do jednostek powiązanych</i>	<i>Zakupy Grupy Comp S.A. od jednostek powiązanych</i>	<i>pozostałe transakcje z jednostkami powiązаныmi</i>	<i>należności Grupy Comp S.A. od jednostek powiązanych</i>	<i>zobowiązania Grupy Comp S.A. wobec jednostek powiązanych</i>
Transakcje z podmiotami powiązаныmi	139	100	3	3 375	131
Transakcje z jednostkami stowarzyszonymi	0	49	0	7	19
<i>TechLab 2000 Sp. z o.o.</i>	0	35	0	7	19
<i>Novitus S.A.(za okres od 1.01.2011 do 31.03.2011)</i>	0	14	0	-	-
Transakcje z innymi podmiotami powiązаныmi	139	51	3	3 368	112
<i>Jacek Papaj - Prezes Zarządu</i>	0	0	0	2 997	0
<i>WTC Waldemar Waclaw Tevnell (jednoosobowa działalność gospodarcza) od 01.04.2011*</i>	0	30	0	0	12
<i>Andrzej Wąsowski - Wiceprezes zarządu</i>	0	0	0	0	1
<i>Krzysztof Morawski - Wiceprezes zarządu</i>	2	0	0	2	0
<i>Andrzej Wawer - Członek Zarządu</i>	1	0	0	0	1
<i>Elzab Soft Sp. z o.o. (podmiot wyłączony z konsolidacji)</i>	18	21	2	23	98
<i>Orhmet Sp. z o.o. (podmiot wyłączony z konsolidacji)</i>	118	0	1	346	0

* właściciel jest członkiem Rady Nadzorczej Novitus S.A.

ZATRUDNIENIE

Przeciętne zatrudnienie w Grupie Comp S.A. wynosiło:

Zatrudnienie w grupie	I półrocze okres bieżący od 01.01.2011 do 30.06.2011	rok 2010 okres poprzedni od 01.01.2010 do 31.12.2010	I półrocze okres poprzedni od 01.01.2010 do 30.06.2010
Zarząd Jednostki Dominującej	4	3	3
Zarządy Jednostek Zależnych	21	10	11
Pion Prezesa Zarządu (doradcy)	7	2	2
Pion produkcyjno – handlowy	724	549	550
Pion administracyjny	126	101	101
Pion logistyki	109	52	52
Dział jakości	7	-	-
Razem	998	717	719

INFORMACJE O WYNAGRODZENIACH, O WARTOŚCI ZALICZEK, KREDYTÓW, POŻYCZEK I GWARANCJI, PORĘCZEŃ ORAZ INNYCH UMÓW ZOBOWIĄZUJĄCYCH DO ŚWIADCZEŃ NA RZECZ SPÓŁKI PRZEZ OSOBY ZARZĄDZAJĄCE I NADZORUJĄCE COMP S.A.

Wynagrodzenia wypłacane osobom zarządzającym i nadzorującym Spółkę Dominującą

Wynagrodzenia i nagrody w Comp S.A. wypłacone osobom zarządzającym i nadzorującym Spółkę	I półrocze okres bieżący od 01.01.2011 do 30.06.2011	I półrocze 2010 okres porównywalny od 01.01.2010 do 30.06.2010
Zarząd	867	2 059
Rada Nadzorcza	90	90

Informacje o wartości niespłaconych zaliczek, kredytów, pożyczek i gwarancji, poręczeń lub innych umów zobowiązujących do świadczeń na rzecz spółki przez osoby zarządzające i nadzorujące Comp S.A.

Informacje o wartości niespłaconych zaliczek, kredytów, pożyczek i gwarancji, poręczeń lub innych umów zobowiązujących do świadczeń na rzecz spółki przez osoby zarządzające i nadzorujące Comp S.A.	stan na 30.06.2011		stan na 30.06.2010	
	Pożyczki	Zaliczki	Pożyczki	Zaliczki
Zarząd	-	2 977	-	1 000
Rada Nadzorcza	-	-	-	-

INSTRUMENTY FINANSOWE

Nie wystąpiły istotne zmiany w klasyfikacji aktywów finansowych i w metodzie ich wyceny w stosunku do skonsolidowanego sprawozdania rocznego za rok 2010.

ZMIANY WIELKOŚCI SZACUNKOWYCH

Nie nastąpiły istotne zmiany co do przyjętych szacunków w porównaniu do szacunków przyjętych w skonsolidowanym sprawozdaniu rocznym za rok 2010.

ZMIANA STANU AKTYWÓW Z TYTUŁU ODROZONEGO PODATKU DOCHODOWEGO

Treść	I półrocze okres bieżący od 01.01.2011 do 30.06.2011	rok 2010 okres poprzedni od 01.01.2010 do 31.12.2010	I półrocze okres poprzedni od 01.01.2010 do 30.06.2010
1. Stan aktywów z tytułu odroczonego podatku dochodowego na początek okresu, w tym:	4 957	2 948	2 948
a) odniesionych na wynik finansowy	4 957	2 948	2 948
b) odniesionych na kapitał własny	-	-	-
c) odniesionych na wartość firmy lub ujemną wartość firmy	-	-	-
2. Zwiększenia	6 262	4 642	843
a) odniesione na wynik finansowy okresu w związku z ujemnymi różnicami przejściowymi	5 630	4 567	843
- utworzenie rezerw i odpisów	2 225	1 513	164
- niewypłacone wynagrodzenia	149	306	164
- niezrealizowane na dzień bilansowy różnice kursowe	-	7	3
- doszacowane koszty kontraktów długoterminowych	45	1 943	238
- koszty przyspieszonej amortyzacji	-	6	6

- naliczone odsetki	114	28	260
- inne (w tym włączenie do konsolidacji)	3 097	764	8
b) odniesione na wynik finansowy okresu w związku ze stratą podatkową	628	75	-
c) odniesione na kapitał własny w związku z ujemnymi różnicami przejściowymi	4	-	-
d) odniesione na kapitał własny w związku ze stratą podatkową	-	-	-
e) odniesione na wartość firmy lub ujemną wartość firmy w związku z ujemnymi różnicami przejściowymi	-	-	-
3. Zmniejszenia	3 355	2 633	1 474
a) odniesione na wynik finansowy okresu w związku z ujemnymi różnicami przejściowymi	3 355	2 633	1 474
- rozwiązanie rezerw	870	1 072	626
- zrealizowanie zobowiązań z tytułu wynagrodzeń	234	367	342
- zrealizowanie ujemnych różnic kursowych z ubiegłych okresów	3	5	24
- zrealizowanie doszacowanych kosztów kontraktów długoterminowych	1 683	712	202
- zrealizowanie naliczonych odsetek	5	46	38
- inne	560	431	242
b) odniesione na wynik finansowy okresu w związku ze stratą podatkową	-	-	-
c) odniesione na kapitał własny w związku z ujemnymi różnicami przejściowymi	-	-	-
d) odniesione na kapitał własny w związku ze stratą podatkową	-	-	-
e) odniesione na wartość firmy lub ujemną wartość firmy w związku z ujemnymi różnicami przejściowymi	-	-	-
4. Stan aktywów z tytułu odroczonego podatku dochodowego na koniec okresu, razem, w tym:	7 864	4 957	2 317
a) odniesionych na wynik finansowy	7 860	4 957	2 317
b) odniesionych na kapitał własny	4	-	-
c) odniesionych na wartość firmy lub ujemną wartość firmy	-	-	-

ZMIANA STANU REZERW Z TYTUŁU ODROCZONEGO PODATKU DOCHODOWEGO

Treść	I półrocze okres bieżący od 01.01.2011 do 30.06.2011	rok 2010 okres poprzedni od 01.01.2010 do 31.12.2010	I półrocze okres poprzedni od 01.01.2010 do 30.06.2010
1. Stan rezerwy z tytułu odroczonego podatku dochodowego na początek okresu, w tym:	5 408	1 234	1 234
a) odniesionej na wynik finansowy	5 194	1 208	1 208
b) odniesionej na kapitał własny	26	26	26
c) odniesionej na wartość firmy lub ujemną wartość firmy	188	-	-
2. Zwiększenia	9 946	5 893	777
a) odniesione na wynik finansowy okresu z tytułu dodatnich różnic przejściowych	8 643	5 861	772
- amortyzacji i przeszacowania majątku trwałego	2 054	766	70
- doszacowane przychody kontraktów długoterminowych	4 457	3 258	487
- niezrealizowane na dzień bilansowy dodatnie różnice kursowe	109	14	15
- inne (w tym włączenie do konsolidacji)	2 023	1 823	200
b) odniesione na kapitał własny w związku z dodatnimi różnicami przejściowymi	535	32	5
- wycena wartości spółek	460	-	-
- aktualizacja majątku trwałego	-	32	5
- inne	75	-	-
c) odniesione na wartość firmy lub ujemną wartość firmy w związku z dodatnimi różnicami przejściowymi	768	-	-
- inne (w tym włączenie do konsolidacji)	768	-	-
3. Zmniejszenia	2 696	1 719	516
a) odniesione na wynik finansowy okresu w związku z dodatnimi różnicami przejściowymi	2 688	1 685	516
- realizacji rezerw na amortyzację majątku trwałego	110	138	59
- realizacja doszacowanych w ubiegłych okresach przychodów z kontraktów długoterminowych	2 266	681	157
- zrealizowanie dodatnich różnic kursowych powstałych w ubiegłych okresach	9	40	70
- inne	303	826	230
b) odniesione na kapitał własny w związku z dodatnimi różnicami przejściowymi	8	34	-

- różnica pomiędzy wartością bilansową i podatkową aktywów trwałych wycenianych przy przejściu na MSR	7	-	-
- aktualizacja wartości aktywów - samochody	1	34	-
c) odniesione na wartość firmy lub ujemną wartość firmy w związku z dodatnimi różnicami przejściowymi	-	-	-
- korekta wyceny niefinansowych aktywów trwałych	-	-	-
Stan rezerwy z tytułu odroczonego podatku dochodowego na koniec okresu, razem, w tym:	12 658	5 408	1 495
a) odniesionej na wynik finansowy	11 149	5 384	1 464
b) odniesionej na kapitał własny	553	24	31
c) odniesionej na wartość firmy lub ujemną wartość firmy	956	-	-

WARTOŚĆ FIRMY

<i>Wartość firmy składa się z następujących pozycji:</i>	<i>stan na 30.06.2011</i>	<i>stan na 31.12.2010</i>
Safe Computing Sp. z o.o	59 045	74 600
Pacomp Sp. z o.o.	2 063	2 063
Grupa Kapitałowa Enigma Systemy Ochrony Informacji Sp. z o.o.	31 108	15 203
Big Vent S.A.	7 343	7 343
Meritum – Doradztwo i Szkolenia Sp. z o.o.	255	255
Wartość firmy z połączenia w sprawozdaniu jednostkowym Comp S.A.	78 532	78 532
Novitus S.A. (łącznie z ZUK Elzab S.A.)	35 941	-
Razem	214 287	177 996

Szczegółowe rozliczenie nabycia poszczególnych spółek i wyliczenia wartości firmy znajdują się w Skonsolidowanym Sprawozdaniu Rocznym Grupy Kapitałowej Comp S.A. za rok 2007, 2008, 2009 oraz 2010.

Na dzień 30 czerwca 2011 r. nie stwierdzono przesłanek wskazujących na trwałą utratę wartości firmy.

Zmiany wartości firmy w 2011 r.

Rozliczenie nabycia spółki M2 Net S.A.

W dniu 21 grudnia 2010 r. Spółka Enigma Systemy Ochrony Informacji Sp. z o.o. nabyła 720 tys. sztuk akcji spółki M2 Net S.A. stanowiących 100% kapitału zakładowego spółki za kwotę 11.500 tys. zł.

Zgodnie z umową kwota 6.001 tys. zł została zapłacona gotówką w 2010 r. zaś 5.499 tys. została zapłacona w I kwartale 2011 r. W związku z realizacją warunku osiągnięcia lub przekroczenia przez M2 Net S.A. zysku netto za rok 2010 zweryfikowanego przez biegłego rewidenta kwoty 440 tys. zł, Enigma dopłaciła sprzedającemu 350 tys. zł.

Tymczasowo do wprowadzenia Spółki do konsolidacji zastosowano metodę uproszczoną, określając jako wartość firmy z konsolidacji różnicę między ceną nabycia udziałów Spółki i wartością księgową jej kapitałów własnych na dzień nabycia.

811	Wartość kapitałów własnych (aktywów netto) na moment nabycia.
11 850	Cena nabycia
11 039	Wartość firmy

Wartość firmy wyliczona na nabyciu M2 Net S.A. prezentowana jest w pozycji Grupa Kapitałowa Enigma Systemy Ochrony Informacji Sp. z o.o.

Połączenie spółek Enigma Systemy Ochrony Informacji Sp. z o.o. i Safe Technologies S.A.

14 stycznia 2011 roku Sąd Rejestrowy zarejestrował połączenie Enigma Systemy Ochrony Informacji Sp. z o.o. i Safe Technologies S.A. (spółka zależna Safe Computing Sp. z o.o.). Połączenie zostało dokonane w trybie art. 492 par. 1 pkt. 1 Kodeksu Spółek Handlowych przez przeniesienie całego majątku Safe Technologies S.A. na Enigma Systemy Ochrony Informacji Sp. z o.o. w zamian za udziały w Enigma Systemy Ochrony Informacji Sp. z o.o. Połączenie zostało dokonane przy jednoczesnym podwyższeniu kapitału zakładowego Enigma Systemy Ochrony Informacji Sp. z o.o. o kwotę 163,5 tys. zł. Połączenie zostało rozliczone po wartościach księgowych ze względu na fakt kontroli przez ten sam podmiot dominujący – Comp S.A.

W związku z opisanym powyżej połączeniem spółek wartość firmy dotycząca Safe Technologies S.A. w wysokości 15.555 tys. zł dotychczas pokazywana w wartości firmy Grupy Kapitałowej Safe Computing Sp. z o.o. w bieżącym sprawozdaniu prezentowana jest pozycji wartość firmy Grupy Kapitałowej Enigma Systemy Ochrony Informacji Sp. z o.o.

Rozliczenie objęcia kontroli nad Grupą Novitus S.A.

W dniu 18 kwietnia 2011 r. Comp S.A. przejął kontrolę nad spółką Novitus S.A. Przejęcie kontroli nastąpiło w związku z zawarciem szeregu pozasesyjnych transakcji zakupu akcji Novitus S.A. na rynku regulowanym.

Przed zawarciem transakcji Comp S.A. posiadał 2.688.624 akcje Novitus S.A., co dawało 47,82% udział w kapitale zakładowym i głosach na WZA Novitus S.A. Po zawarciu transakcji Comp S.A. posiada 2.851.624 akcje Novitus S.A. co stanowi 50,72% udział w kapitale zakładowym i głosach na WZA Novitus S.A.

Przyczyną przejęcia kontroli jest zamiar utworzenia Grupy o jednej z najwyższych kapitalizacji w sektorze IT zdolnej do wykorzystania uzupełniających się rynków i produktów. W perspektywie długookresowej planowane jest wykorzystanie synergii prowadzącej do wzrostu udziału w dotychczasowych rynkach, wykorzystanie połączonych zasobów do rozbudowy ofert świadczonych usług i produktów, optymalizacja organizacji i redukcja kosztów funkcjonowania, utworzenie potencjału do dalszej rozbudowy grupy kapitałowej. W wyniku zamierzonych działań spodziewany jest wzrost wartości Spółki dla akcjonariuszy.

Tymczasowo do wprowadzenia Grupy Kapitałowej Novitus S.A. do konsolidacji zastosowano metodę uproszczoną, określając jako wartość firmy z konsolidacji różnicę między ceną nabycia udziałów kontrolujących, wyceną do wartości godziwej uprzednio posiadanych udziałów, wyceną udziałów niekontrolujących metodą procentowego udziału w aktywach netto a księgową wartością jej aktywów netto na dzień nabycia. Do wartości godziwej przeszacowano jedynie posiadaną przez Novitus nieruchomości.

Na wycenie uprzednio posiadanych udziałów niekontrolujących rozpoznano zysk w wysokości 7.189 tys. zł.

Tymczasowa (księgowa) wartość skonsolidowanych aktywów netto Grupy Kapitałowej Novitus S.A. na dzień przejęcia:

105 863	Aktywa obrotowe:
4 883	Środki pieniężne
47 001	Należności i pożyczki
45 893	Zapasy
1 409	Rozliczenia między okresowe
5 295	Aktywa trwałe klasyfikowane jako przeznaczone do zbycia
1 382	Aktywa finansowe przeznaczone do sprzedaży
80 284	Aktywa trwałe:
12 630	Wartości niematerialne
31 769	Rzeczowe aktywa trwałe

2 880	Aktywa z tyt. odroczonego podatku dochodowego
32 298	Aktywa finansowe przeznaczone do sprzedaży
707	Inwestycje w udziały i akcje
45 646	Zobowiązania krótkoterminowe:
14 771	Kredyty bankowe i pożyczki
18 804	Zobowiązania z tytułu dostaw i usług
12 071	Pozostałe zobowiązania krótkoterminowe
37 065	Zobowiązania długoterminowe:
23 439	Kredyty bankowe i pożyczki
7 751	Rezerwy
4 285	Rezerwa z tyt. odroczonego podatku dochodowego
1 590	Zobowiązania długoterminowe z tyt. leasingu finansowego
103 436	Wartość aktywów netto na moment nabycia

Wyliczenie wartości firmy:

5 053	Zapłata za akcje Novitus S.A. nabyte w dniu 18.04.2011 r.
83 347	Akcje Novitus S.A. nabyte przed objęciem kontroli wycenione do wartości godziwej
50 977	Udziały niekontrolujące
139 377	Razem wartość nabycia
103 436	Aktywa netto Grupy Kapitałowej Novitus S.A. razem
35 941	Wartość firmy

Gdyby nabycie akcji Novitus S.A. nastąpiło się na początek okresu sprawozdawczego i włączenie do konsolidacji odbyło się z dniem 1.01.2011 r., wtedy wpływ takiego zdarzenia na sprawozdanie roczne byłyby następujący: przychody Grupy Kapitałowej Comp S.A. wyniosłyby 221.547 tys. zł (wzrost o 52 383 tys. zł) zaś wynik finansowy przypadający akcjonariuszom Comp S.A. wynosiłby 15.996 tys. zł (wzrost o 225 tys. zł).

ZMIANY WARTOŚCI NIEMATERIALNYCH I RZECZOWYCH AKTYWÓW TRWAŁYCH.

Zmiany wartości niematerialnych (wg grup rodzajowych) za I półrocze 2011 r.

	a	b		c		d	e	Wartości niematerialne i prawne, razem
	koszty prac rozwojowych	wartość firmy	w tym wartość firmy z konsolidacji	nabyte koncesje, patenty, licencje i podobne wartości, w tym:	w tym oprogramowanie komputerowe	inne wartości niematerialne i prawne	zaliczki na wartości niematerialne i prawne	
a) wartość brutto wartości niematerialnych na początek okresu	24 020	177 996	99 464	19 789	14 175	2 979	-	224 784
b) zwiększenia (z tytułu)	22 299	36 291	36 291	11 261	9 657	6 444	-	76 295
- zakupy	555	35 941	35 941	204	110	290	-	36 990
- wytworzenie	452	-	-	-	-	-	-	452
- inne przemieszczenia (w tym włączenie do konsolidacji)	21 291	-	-	11 057	9 547	6 154	-	38 502
- pozostałe	1	350	350	-	-	-	-	351
c) zmniejszenia (z tytułu)	1 787	-	-	6 019	1	113	-	7 919
- inne przemieszczenia	1 787	-	-	-	-	113	-	11 712
- korekta różnic kursowych z tytułu przeliczenia	-	-	-	4	-	-	-	4
- pozostałe	-	-	-	6 015	1	-	-	6 015
d) wartość brutto wartości niematerialnych na koniec okresu	44 532	214 287	135 755	25 031	23 831	9 310	-	293 160
e) skumulowana amortyzacja (umorzenie) na początek okresu	8 931	-	-	7 745	7 531	2 714	-	19 390
f) zmiany umorzenia w okresie (z tytułu)	14 463	-	-	5 400	4 529	487	-	20 350
- odpis bieżący	797	-	-	1 452	1 460	31	-	2 280
- korekta różnic kursowych z tytułu przeliczenia	-	-	-	(3)	-	-	-	(3)
- pozostałe w tym zwiększenia i zmniejszenia Grupy	13 666	-	-	3 951	3 069	456	-	18 073
g) skumulowana amortyzacja (umorzenie) na koniec okresu	23 394	-	-	13 145	12 060	3 201	-	39 740
h) odpisy z tytułu trwałej utraty wartości na początek okresu	-	-	-	-	-	-	-	-
- zwiększenie	-	-	-	-	-	-	-	-
- zmniejszenie	-	-	-	-	-	-	-	-
i) odpisy z tytułu trwałej utraty wartości na koniec okresu	-	-	-	-	-	-	-	-
j) wartość netto wartości niematerialnych na koniec okresu	21 138	214 287	135 755	11 886	11 771	6 109	-	253 420

Zmiany wartości niematerialnych (wg grup rodzajowych) za I półrocze 2010 r. (okres porównywalny).

	a	b		c		d	e	Wartości niematerialne i prawne, razem
	koszty prac rozwojowych	wartość firmy	w tym wartość firmy z konsolidacji	nabyte koncesje, patenty, licencje i podobne wartości, w tym:	w tym oprogramowanie komputerowe	inne wartości niematerialne i prawne	zaliczki na wartości niematerialne i prawne	
a) wartość brutto wartości niematerialnych na początek okresu	22 061	171 318	88 775	14 085	10 149	1 515	-	208 979
b) zwiększenia (z tytułu)	565	-	-	4 848	8 347	849	1	6 263
- zakupy	50	-	-	102	102	11	-	163
- wytworzenie	515	-	-	-	-	-	-	515
- inne przemieszczenia	-	-	-	4 746	8 245	838	-	5 584
- pozostałe	-	-	-	-	-	-	1	1
c) zmniejszenia (z tytułu)	-	4 011	-	418	413	-	-	4 429
- sprzedaż	-	4 011	-	412	412	-	-	4 423
- przemieszczenia	-	-	-	5	-	-	-	5
- pozostałe	-	-	-	1	1	-	-	1
d) wartość brutto wartości niematerialnych na koniec okresu	22 626	167 307	88 775	18 515	18 083	2 364	1	210 813
e) skumulowana amortyzacja (umorzenie) na początek okresu	8 046	-	-	5 987	5 139	1 515	-	15 548
f) zmiany umorzenia w okresie (z tytułu)	453	-	-	1 237	1 634	820	-	2 510
- odpis bieżący	453	-	-	1 219	1 262	7	-	1 679
- całkowite umorzenie (likwidacja)	-	-	-	-	354	813	-	813
- pozostałe	-	-	-	18	18	-	-	18
g) skumulowana amortyzacja (umorzenie) na koniec okresu	8 499	-	-	7 224	6 773	2 335	-	18 058
h) odpisy z tytułu trwałej utraty wartości na początek okresu	-	-	-	-	-	-	-	-
- zwiększenie	-	-	-	-	-	-	-	-
- zmniejszenie	-	-	-	-	-	-	-	-
i) odpisy z tytułu trwałej utraty wartości na koniec okresu	-	-	-	-	-	-	-	-
j) wartość netto wartości niematerialnych na koniec okresu	14 127	167 307	88 775	11 291	11 310	29	1	192 755

Zmiany wartości niematerialnych (wg grup rodzajowych) za rok 2010 r. (okres porównywalny).

	a	b		c		d	e	Wartości niematerialne i prawne, razem
	koszty prac rozwojowych	wartość firmy	w tym wartość firmy z konsolidacji	nabyte koncesje, patenty, licencje i podobne wartości, w tym:	w tym oprogramowanie komputerowe	inne wartości niematerialne i prawne	zaliczki na wartości niematerialne i prawne	
a) wartość brutto wartości niematerialnych na początek okresu	22 061	171 318	88 775	14 085	10 149	1 515	-	208 979
b) zwiększenia (z tytułu)	1 997	10 689	10 689	12 998	10 822	1 482	-	27 166
- zakupy	310	10 689	10 689	922	922	25	-	11 946
- wytworzenie	1 687	-	-	-	-	-	-	1 687
- inne przemieszczenia	-	-	-	12 068	9 892	837	-	12 905
- pozostałe	-	-	-	8	8	620	-	628
c) zmniejszenia (z tytułu)	38	4 011	-	7 294	6 796	18	-	11 361
- sprzedaż	38	4 011	-	412	412	-	-	4 461
- przemieszczenia	-	-	-	6 881	6 383	10	-	6 891
- pozostałe	-	-	-	1	1	8	-	9
d) wartość brutto wartości niematerialnych na koniec okresu	24 020	177 996	99 464	19 789	14 175	2 979	-	224 784
e) skumulowana amortyzacja (umorzenie) na początek okresu	8 046	-	-	5 987	5 139	1 515	-	15 548
f) zmiany umorzenia w okresie (z tytułu)	885	-	-	1 758	2 392	1 199	-	3 842
- odpis bieżący	887	-	-	2 565	2 352	47	-	3 499
- pozostałe w tym zwiększenia i zmniejszenia Grupy	(2)	-	-	(807)	40	1 152	-	343
g) skumulowana amortyzacja (umorzenie) na koniec okresu	8 931	-	-	7 745	7 531	2 714	-	19 390
h) odpisy z tytułu trwałej utraty wartości na początek okresu	-	-	-	-	-	-	-	-
- zwiększenie	-	-	-	-	-	-	-	-
- zmniejszenie	-	-	-	-	-	-	-	-
i) odpisy z tytułu trwałej utraty wartości na koniec okresu	-	-	-	-	-	-	-	-
j) wartość netto wartości niematerialnych na koniec okresu	15 089	177 996	99 464	12 044	6 644	265	-	205 394

Zmiany rzeczowych aktywów trwałych (wg grup rodzajowych) za I półrocze 2011 r.

	A	B	C	D	E	F	Środki trwałe, razem
	- grunty (w tym prawo użytkowania wieczystego gruntu)	- budynki, lokale i obiekty inżynierii lądowej i wodnej	- urzędnia techniczne i maszyny	- środki transportu	- inne środki trwałe	Środki trwałe serwisowe	
a) wartość brutto środków trwałych na początek okresu	-	3 291	13 917	5 888	1 004	8 373	32 473
b) zwiększenia (z tytułu)	50	30 346	18 930	4 360	16 103	486	70 275
- zakup	-	16	374	814	14	486	1 704
- przyjęcie z inwestycji	-	-	3	-	1	-	4
- inne przemieszczenia (w tym włączenie do konsolidacji)	50	21 132	16 091	2 472	16 082	-	55 827
- aktualizacja wartości	-	8 560	-	-	-	-	8 560
- modernizacja	-	190	15	-	-	-	205
- przyjęte na podstawie umowy leasingu finansowego	-	-	-	688	-	-	688
- pozostałe	-	448	2 447	386	6	-	3 287
c) zmniejszenia (z tytułu)	-	507	2 802	247	112	3	3 671
- sprzedaż	-	-	43	151	-	3	197
- likwidacja	-	43	72	-	1	-	116
- przemieszczenia	-	-	224	-	6	-	230
- pozostałe	-	448	2 460	94	104	-	3 106
d) wartość brutto środków trwałych na koniec okresu	50	33 130	30 045	10 001	16 995	8 856	99 077
e) skumulowana amortyzacja (umorzenie) na początek okresu	-	1 252	8 297	1 165	829	6 557	18 100
f) zwiększenie z tytułu:	-	9 924	12 634	1 464	11 827	535	36 384
- amortyzacja za okres (odpis bieżący)	-	362	1 271	649	363	535	3 180
- pozostałe	-	9 562	11 363	815	11 464	-	33 204
g) zmniejszenie z tytułu	-	122	463	181	104	-	870
- sprzedaż	-	-	42	108	-	-	150
- likwidacja	-	19	69	-	52	-	140
- przemieszczenia	-	-	193	-	5	-	198
- pozostałe	-	97	157	72	46	-	372
h) skumulowana amortyzacja (umorzenie) na koniec okresu	-	11 054	20 468	2 448	12 552	7 092	53 614
i) odpisy z tytułu trwałej utraty wartości na początek okresu	-	-	1	509	-	192	702
- zwiększenie	-	-	-	-	-	-	-
- zmniejszenie	-	-	-	-	-	-	-
j) odpisy z tytułu trwałej utraty wartości na koniec okresu	-	-	1	509	-	192	702
k) wartość netto środków trwałych na koniec okresu	50	22 076	9 576	7 044	4 443	1 572	44 761

Zmiany rzeczowych aktywów trwałych (wg grup rodzajowych) za I półrocze 2010 r. (okres porównywalny).

	A	B	C	D	E	F	Środki trwałe, razem
	- grunty (w tym prawo użytkowania wieczystego gruntu)	- budynki, lokale i obiekty inżynierii lądowej i wodnej	- urządzenia techniczne i maszyny	- środki transportu	- inne środki trwałe	Środki trwałe serwisowe	
a) wartość brutto środków trwałych na początek okresu	-	3 206	11 244	4 447	1 009	6 710	26 616
b) zwiększenia (z tytułu)	-	72	4 499	880	69	1 183	6 703
- zakup	-	72	547	682	69	1 183	2 553
- inne przemieszczenia	-	-	15	3	-	-	18
- aktualizacja wartości	-	-	27	-	-	-	27
- przyjęte na podstawie umowy leasingu finansowego	-	-	-	182	-	-	182
- pozostałe	-	-	42	13	-	-	55
c) zmniejszenia (z tytułu)	-	2	532	456	20	-	1 010
- sprzedaż	-	2	239	447	17	-	705
- likwidacja	-	-	247	-	3	-	250
- pozostałe	-	-	46	9	-	-	55
d) wartość brutto środków trwałych na koniec okresu	-	3 276	15 211	4 871	1 058	7 893	32 309
e) skumulowana amortyzacja (umorzenie) na początek okresu	-	913	6 820	1 355	782	5 550	15 420
f) zwiększenie z tytułu:	-	195	1 183	283	71	342	2 074
- amortyzacja za okres (odpis bieżący)	-	194	1 131	271	71	342	2 009
- pozostałe	-	1	52	12	-	-	65
g) zmniejszenie z tytułu	-	1	470	272	21	-	764
- sprzedaż	-	1	208	271	17	-	497
- likwidacja	-	-	225	-	3	-	228
- pozostałe	-	-	37	1	1	-	39
h) skumulowana amortyzacja (umorzenie) na koniec okresu	-	1 107	7 533	1 366	832	5 892	16 730
i) odpisy z tytułu trwałej utraty wartości na początek okresu	-	-	-	496	-	193	689
- zwiększenie	-	-	3	-	-	-	3
- zmniejszenie	-	-	-	-	-	-	-
j) odpisy z tytułu trwałej utraty wartości na koniec okresu	-	-	3	496	-	193	692
k) wartość netto środków trwałych na koniec okresu	-	2 169	7 675	3 009	226	1808	14 887

Zmiany rzeczowych aktywów trwałych (wg grup rodzajowych) za rok 2010 r. (okres porównywalny).

	A	B	C	D	E	F	Środki trwałe, razem
	- grunty (w tym prawo użytkowania wieczystego gruntu)	- budynki, lokale i obiekty inżynierii lądowej i wodnej	- urzędnia techniczne i maszyny	- środki transportu	- inne środki trwałe	Środki trwałe serwisowe	
a) wartość brutto środków trwałych na początek okresu	-	3 206	11 244	4 447	1 009	6 710	26 616
b) zwiększenia (z tytułu)	-	122	3 517	2 762	90	2 008	8 499
- zakup	-	122	845	993	82	2 008	4 050
- przyjęcie z inwestycji	-	-	2 412	-	-	-	2 412
- inne przemieszczenia	-	-	10	-	-	-	10
- aktualizacja wartości	-	-	27	66	3	-	96
- przyjęte na podstawie umowy leasingu finansowego	-	-	192	1 551	-	-	1 743
- pozostałe	-	-	31	152	5	-	188
c) zmniejszenia (z tytułu)	-	37	844	1 321	95	345	2 642
- sprzedaż	-	2	274	805	20	3	1 104
- likwidacja	-	35	570	-	72	3	680
- pozostałe	-	-	-	516	3	339	858
d) wartość brutto środków trwałych na koniec okresu	-	3 291	13 917	5 888	1 004	8 373	32 473
e) skumulowana amortyzacja (umorzenie) na początek okresu	-	913	6 820	1 355	782	5 550	15 420
f) zwiększenie z tytułu:	-	374	2 292	696	137	1 007	4 506
- amortyzacja za okres (odpis bieżący)	-	373	2 203	602	132	1 007	4 317
- pozostałe	-	1	89	94	5	-	189
g) zmniejszenie z tytułu	-	35	815	886	90	-	1 826
- sprzedaż	-	-	230	415	16	-	661
- likwidacja	-	35	566	-	73	-	674
- pozostałe	-	-	19	471	1	-	491
h) skumulowana amortyzacja (umorzenie) na koniec okresu	-	1 252	8 297	1 165	829	6 557	18 100
i) odpisy z tytułu trwałej utraty wartości na początek okresu	-	-	-	496	-	192	688
- zwiększenie	-	-	1	43	-	-	44
- zmniejszenie	-	-	-	30	-	-	30
j) odpisy z tytułu trwałej utraty wartości na koniec okresu	-	-	1	509	-	192	702
k) wartość netto środków trwałych na koniec okresu	-	2 039	5 619	4 214	175	1 624	13 671

OPIS PODSTAWOWYCH RYZYK I ZAGROŻEŃ

Ryzyko wynikające z nasilenia konkurencji

Polski rynek informatyczny coraz silniej przyciąga międzynarodowe korporacje. Firmy te mogą wykorzystywać kompetencje oraz zaplecze i doświadczenia biznesowe swych organizacji. Wejście Polski struktur gospodarczych Unii Europejskiej wiąże się z ułatwieniem dostępu do krajowego rynku dla kolejnych konkurentów. Nasilająca się konkurencja może doprowadzić do obniżenia marż i spadku rentowności Spółki.

Grupa Comp S.A. zdając sobie sprawę z tych zagrożeń podejmuje szereg działań mających na celu ich ograniczenie.

Przykładem realizacji takich działań jest koncentracja przez Grupę Comp S.A., działalności w niszowych segmentach usług informatycznych i obsługa wybranych grup klientów. Dodatkowym atutem Grupy Comp S.A. jest duże doświadczenie w zakresie ochrony informacji oraz posiadanie własnych, certyfikowanych technologii do budowy systemów bezpieczeństwa.

Ryzyko wynikające z konsolidacji branży

Procesy konsolidacyjne w branży informatycznej prowadzą do umocnienia pozycji rynkowej kilku największych podmiotów, co ogranicza możliwość rozwoju małych i średnich przedsiębiorstw rynku IT. Najsilniejsze krajowe firmy dążą do przejęcia firm słabszych, szczególnie z sektora MSP, obsługujących niszowe segmenty rynku informatycznego. Dzięki temu największe podmioty poszerzają swoje kompetencje lub uzyskują dostęp do nowych grup odbiorców.

Ryzyko związane ze zmianami tempa wzrostu rynku technologii informatycznych w Polsce

Dotychczasowy wzrost rynku technologii informatycznych w Polsce był wysoki i zdecydowanie przewyższał wzrost produktu krajowego brutto. Mimo publikowanych w analizach branżowych optymistycznych prognoz dotyczących dalszego rozwoju tego segmentu, należy wskazać na dużą wrażliwość tego rynku na wahania koniunktury gospodarczej, które w sposób bezpośredni ograniczają politykę inwestycyjną przedsiębiorców, w tym nakłady na informatyzację.

W celu ograniczenia ryzyka związanego z ewentualnym spadkiem dynamiki wzrostu na rynku technologii informatycznych Grupa Comp S.A. podejmuje działania polegające na oferowaniu nowych usług i rozwiązań, dywersyfikując swoją ofertę, a także stara się równomiernie rozkładać sprzedaż na kilka różnych obszarów rynkowych, zmniejszając uzależnienie od koniunktury jednego sektora. Takie działania poprawiają pozycję Grupy Comp S.A. względem konkurencji i pozwolą na kontynuowanie rozwoju nawet w sytuacji pogorszenia koniunktury. Inną formą ochrony przed wahaniami rynkowymi jest zawieranie przez Spółkę kontraktów długoterminowych oraz duży udział usług i szkoleń w sprzedaży Spółki, zapewniających finansowanie bieżącej działalności nawet w okresach przejściowych zapaści branży.

Ryzyko związane z rozwojem i wdrażaniem nowych technologii

Dynamiczna ewolucja technologii informatycznych oraz rozwój metod przesyłania i przetwarzania danych powoduje konieczność nadążania za nowymi standardami. Spółki IT zmuszone są do dbałości o nowoczesność oferowanych rozwiązań i ciągle doszkalanie swoich kluczowych kadr technicznych/informatycznych.

Grupa Comp S.A., której działalność jest w znaczącym stopniu uzależniona od dynamicznego rozwoju i wdrażania nowych technologii, jest obciążona ryzykiem wynikającym z nienadążania nad rozwojem rynku w tym zakresie.

Grupa Comp S.A. nieustannie analizuje pojawiające się na rynku nowe trendy w zakresie rozwoju technologii informatycznych oraz możliwych sposobów ich wykorzystania oraz nawiązuje i utrzymuje relacje handlowe z wiodącymi dostawcami. W oparciu o te relacje prowadzone są szkolenia kadry technicznej Spółki we wdrażaniu nowych rozwiązań. Grupa Comp S.A. dba o zachowanie wysokiego poziomu technologicznego rozwiązań własnych. Szczególną dbałością w zakresie zapewnienia nowoczesności Spółka otacza systemy bezpieczeństwa.

Ryzyko związane z utratą kluczowych pracowników

Działalność Grupy Comp S.A. prowadzona jest przede wszystkim w oparciu o wiedzę i doświadczenie wysoko kwalifikowanej kadry pracowniczej. Jest to cecha charakterystyczna dla przedsiębiorstw działających na rynku technologii informatycznych. Główną metodą pozyskiwania wysoko wykwalifikowanych pracowników jest oferowanie im konkurencyjnych warunków pracy i płacy. Istnieje potencjalne ryzyko odejścia pracowników o

kluczowym znaczeniu, co mogłoby spowodować opóźnienia w realizacji zobowiązań firmy wobec jej klientów czy w rozwoju własnych produktów.

Spółka, chcąc przeciwdziałać temu zagrożeniu, podejmuje działania polegające na:

- tworzeniu i wdrażaniu efektywnych systemów motywacyjnych,
- budowaniu więzi pomiędzy organizacją a pracownikami,
- monitorowaniu rynku pracy i w miarę możliwości oferowaniu konkurencyjnych warunków zatrudnienia.

Ryzyko związane z koniunkturą w sektorze informatycznym

Rozwój rynku technologii informatycznych jest silnie związany z rozwojem gospodarczym kraju oraz kondycją przedsiębiorstw, które są odbiorcami produktów i usług IT. Spadek tempa wzrostu produktu krajowego brutto może ograniczyć popyt na oferowane przez Grupę Comp produkty i usługi oraz spowodować zmniejszenie marży na sprzedaży.

Rozwój sektora IT, w którym działa Grupa Comp S.A., jest silnie związany z koniunkturą gospodarczą kraju. Na realizację założonych przez Grupę Comp S.A. celów strategicznych i osiągane przez niego wyniki finansowe wpływają między innymi czynniki makroekonomiczne, niezależne od działań Grupy Comp S.A.

Grupa Comp S.A. ma ograniczony wpływ na rozwój rynku, jednakże negatywne skutki koniunkturalne stara się zminimalizować poprzez dywersyfikację obszarów swojej działalności na specjalizowanych rynkach niszowych i zawieranie długoterminowych kontraktów.

Ryzyko związane z realizacją kontraktów o wieloletnich okresach wytworzenia

Przyszłe przychody z kontraktów o wieloletnich okresach wytworzenia obciążone są ryzykiem założonych parametrów, leżących poza kontrolą Grupy Kapitałowej Comp S.A.

Na podstawie aktualnych analiz i prognoz, ryzyko niespełnienia założeń, zdaniem Zarządu jest niskie.

Ryzyko związane ze zmianami regulacji podatkowych

Regulacje prawne w Polsce zmieniają się bardzo często. Dotyczy to między innymi uregulowań i interpretacji przepisów podatkowych. Każda zmiana przepisów może spowodować wzrost kosztów działalności Spółek Grupy Comp S.A. wpływając na wyniki finansowe oraz powodować trudności w ocenie skutków przyszłych zdarzeń czy decyzji. Dodatkowo, przepisy nie zawsze są jednoznaczne.

Należy podkreślić, że częste zmiany regulacji podatkowych wiążą się z dodatkowymi przychodami dla Grupy Kapitałowej Comp S.A. Każda zmiana regulacji prawnych prowadzi do konieczności wykonania prac programistycznych i wdrożeniowych u klientów, co wiąże się z potencjalnymi dodatkowymi przychodami.

ZNACZĄCE ZDARZENIA PO DNIU NA KTÓRYM SPORZĄDZONO SKRÓCONE SKONSOLIDOWANE ŚRÓDROCZNE SPRAWOZDANIE FINANSOWE

Po dacie bilansowej, w dniu 14 lipca 2011 roku spółka zależna Novitus S.A. nabyła 1 000 udziałów w spółce Pretoria Sp. z o.o. z siedzibą w Warszawie za kwotę 9,2 mln złotych na podstawie umowy zawartej z Edminton International Investments Limited z siedzibą w Tortola, Wyspy Dziewicze.

Nabyte udziały stanowią 100% kapitału zakładowego tej spółki i uprawniają do wykonywania 100% głosów na zgromadzeniu wspólników tej spółki. Łączna wartość nominalna udziałów wynosi 50 tys. złotych.

Zawarta umowa nabycia udziałów przewiduje możliwość wystąpienia dwóch dopłat do ceny sprzedaży wynikających ze zwiększenia wartości udziałów, uzależnionych od wysokości zweryfikowanego przez biegłego rewidenta zysku netto spółki nabywanej. Pierwsza dopłata wystąpi w przypadku gdy za okres od 1 stycznia 2011 roku do 31 lipca 2011 roku Pretoria Sp. z o.o. wykaże zweryfikowany zysk netto w wysokości większej niż 1 mln złotych. Strony ustaliły wysokość pierwszej dopłaty jako różnicę pomiędzy iloczynem cyfry 8 i zweryfikowanego zysku netto za ten okres, a kwotą 9,2 mln złotych. Druga dopłata wystąpi w przypadku gdy za okres od 1 stycznia 2011 roku do 31 grudnia 2011 roku Pretoria Sp. z o.o. wykaże zweryfikowany zysk netto, co najmniej o 50% wyższy niż zweryfikowany zysk netto za okres od 1 stycznia 2011 do 31 lipca 2011 roku oraz gdy dopłata pierwsza

była należna. Strony ustaliły wysokość drugiej dopłaty jako iloczyn cyfry 7 i różnicy pomiędzy zweryfikowanym zyskiem netto za 2011 rok a zweryfikowanym zyskiem netto za okres od 1 stycznia do 31 lipca 2011 roku.

Realizacja dopłat nastąpi według wyboru Novitus S.A. poprzez pieniężne rozliczenie lub poprzez pieniężne rozliczenie co najmniej 25% każdej dopłaty, a w zakresie pozostałej kwoty – przeniesienie praw do akcji spółki Comp S.A. (Emitent). Dla potrzeb dopłat strony umowy ustaliły cenę tych akcji na 89 złotych za 1 akcję.

Zapłata kwoty 9,2 mln złotych nastąpi w dwóch ratach:

- w wysokości 8 mln zł w terminie 5 dni roboczych od zawarcia umowy (zapłata została już zrealizowana),
- w wysokości 1,2 mln złotych w terminie zapłaty pierwszej dopłaty, a gdy dopłata pierwsza nie będzie należna, w terminie do 31 grudnia 2011 roku.

Po dacie bilansowej, w dniu 20 lipca 2011 r. zawarta została pomiędzy ZUK Elzab S.A.(sprzedającym) a Spółką Domator Serwis Sp. z o.o. (kupującym) umowa dotycząca zbycia przez ZUK Elzab S.A. na rzecz Domator Serwis Sp. z o.o. 36.500 sztuk akcji imiennych, w tym 3000 akcji serii A oraz 33 500 akcji serii C Spółki Geneza System S.A., o wartości nominalnej 100 złotych każda i o łącznej wartości nominalnej 3.650 tys. zł.

ZMIANA ZOBOWIĄZAŃ WARUNKOWYCH LUB AKTYWÓW WARUNKOWYCH

Grupa Comp na dzień 30 czerwca 2011 roku posiadała zobowiązania warunkowe na łączną kwotę 39.247 tys. zł. Na tą kwotę składały się głównie udzielone gwarancje i poręczenia spółką z Grupy Kapitałowej oraz gwarancje należytego wykonania kontraktu.

Od czasu zakończenia ostatniego roku obrotowego zwiększyły się one o 6.745 tys. zł głównie w wyniku uzyskanych gwarancji oraz poręczeń umów leasingowych oraz włączenia do Grupy nowych spółek.

POZOSTAŁE INFORMACJE

Zwyczajne Walne Zgromadzenie ZUK Elzab S.A. w dniu 26 czerwca 2011 r. dokonało zmiany postanowień Uchwały Nr 2 Nadzwyczajnego Walnego Zgromadzenia z dnia 7 stycznia 2008 r., wyrażającej zgodę na sprzedaż nieruchomości, zmieniając graniczną cenę sprzedaży z kwoty 5 756 tys. zł do kwoty 3 135 tys. zł. Nieruchomość ta prezentowana jest w sprawozdaniu skonsolidowanym Grupy Kapitałowej Comp S.A. w pozycji Aktywa trwałe klasyfikowane jako przeznaczone do zbycia.

We wrześniu 2010 roku zakończyła się przeprowadzana przez Urząd Kontroli Skarbowej kontrola w zakresie podatku dochodowego od osób prawnych i podatku VAT obejmująca rok 2007. Odnosząc się do protokołu, Jednostka Dominująca złożyła korektę deklaracji CIT 8 za rok 2007 zwiększającą kwotę podatku o 238 tys. zł – spowodowaną różnicą momentu ujęcia przychodu ze sprzedaży. Co do pozostałych zastrzeżeń kontrolujących Spółka Comp S.A. złożyła stosowne wyjaśnienia do protokołu nie zgadzając się ze stanowiskiem kontrolujących m.in. w kwestii zaliczenia kosztów emisji akcji do kosztów podatkowych.

Z końcem listopada otrzymano decyzję Dyrektora Urzędu Kontroli Skarbowej podtrzymującą ustalenia kontrolne. Korzystając z przysługującego jej prawa Jednostka Dominująca złożyła odwołanie od tej decyzji do Dyrektora Izby Skarbowej w Warszawie, co spowodowało wstrzymanie z mocy prawa wykonania decyzji Dyrektora Urzędu Kontroli Skarbowej. Obecnie Spółka Comp S.A. oczekuje na decyzję Dyrektora Izby Skarbowej.

Rozbieżność orzecznictwa w sprawie zaliczenia kosztów emisji do kosztów podatkowych stała się przedmiotem zainteresowania Naczelnego Sądu Administracyjnego. W dniu 24 stycznia 2011 r. Naczelny Sąd Administracyjny podjął w składzie 7-miu sędziów Uchwałę zgodnie, z którą tylko wydatki bezpośrednio związane z podwyższeniem kapitału zakładowego/akcyjnego nie mogą zostać zaliczone do kosztów uzyskania przychodów.

W uzasadnieniu Uchwały Naczelny Sąd Administracyjny stwierdził, że podjęta Uchwała jest złagodzeniem dotychczasowego stanowiska NSA w tej kwestii. W świetle przywołanej Uchwały, zdaniem składu orzekającego NSA, do kosztów uzyskania przychodów mogą zostać zaliczone m. in. wydatki na usługi prawne, badanie sytuacji finansowej Spółki Comp S.A. Nie stanowią kosztu uzyskania przychodu jedynie wydatki bezpośrednie, tj. takie, bez których nie mogłyby dojść do emisji akcji (np. opłaty sądowe, podatek od czynności cywilno-prawnych etc.)

Na początku maja 2011 r. Spółka otrzymała postanowienia Dyrektora Izby Skarbowej informujące o przedłużeniu terminu rozpatrywania odwołania o kolejne dwa miesiące (tj. do dnia 28 czerwca 2011 r.).

W końcu czerwca 2011 i Dyrektor Izby Skarbowej w Warszawie wydał decyzje w sprawie CIT za 2007 r. Wbrew wnioskowi płynącemu z wyżej wymienionej uchwały NSA, Izba Skarbowa nie uchyliła decyzji UKS i utrzymała status quo. W związku z tym Spółka wystąpiła do WSA ze skargą na decyzje obu organów. W związku z obowiązującymi przepisami, Spółka zapłaciła zobowiązanie wynikające z tej decyzji, rozwiązując jednocześnie utworzoną wcześniej rezerwę na to zobowiązanie.

5 lipca 2011 r. Dyrektor Izby Skarbowej wydał decyzję w sprawie podatku VAT za rok 2007. Na mocy tego postanowienia sprawa została skierowana do UKS do ponownego rozpatrzenia z uwagi na stwierdzone przez IS brak w materiale dowodowym dotyczące ustalenia charakteru szkoleń na rzecz ARR i w konsekwencji bezpodstawność (przedwczesność) ustaleń UKS w tym zakresie.

INFORMACJE DOTYCZĄCE SEGMENTÓW DZIAŁALNOŚCI

Dla potrzeb analizy zarządczej zastosowano podział wg linii biznesowych prowadzonych w ramach Jednostki Dominującej i Grupy Kapitałowej od początku 2009 roku. Grupa Comp S.A. nie prezentuje podziału wg segmentów geograficznych ze względu na fakt, że istotna większość (prawie 97%) przychodów Grupy Kapitałowej to przychody uzyskiwane w Polsce, a aktywność handlowa Grupy skoncentrowana jest na terenie Polski.

Działalność Grupy zorganizowana jest wg następujących Segmentów:

Segmenty	Zakres działalności Segmentu	Udział w przychodach	Udział w marży
<i>Segment - Bezpieczeństwo</i>	<i>Dostarczenie kompleksowych usług projektowych, wdrożeniowych, doradczych i szkoleniowych dotyczących zarządzania bezpieczeństwem teleinformatycznym.</i>	24%	37%
<i>Segment Systemów Komputerowych</i>	<i>Dostarczanie kompleksowych rozwiązań informatycznych wraz z usługami konsultingowymi opartych o systemy pamięci masowych, systemy backupu i archiwizacji danych, sieci Storage Area Network oraz systemy wysokiej dostępności.</i>	8%	7%
<i>Segment - Sieci</i>	<i>Dostarczenie zoptymalizowanej i bezpiecznej infrastruktury sieciowej zapewniającej nieprzerwane funkcjonowanie procesów biznesowych przedsiębiorstwa oraz ochronę danych i zapewnienie odpowiednich warunków środowiskowych (bezpieczeństwo korporacyjne)</i>	15%	10%
<i>Segment Usług</i>	<i>Świadczenie kompleksowych usług outsourcingowych w zakresie prowadzenia przez klientów infrastruktury IT oraz serwisowych sprzętu komputerowego i biurowego</i>	12%	0%
<i>Segment Retail</i>	<i>Dostarczanie kompleksowych rozwiązań dla segmentu handlu i usług w zakresie dostawy urządzeń fiskalnych i нефiskalnych, oprogramowania specjalistycznego, serwisu oraz kompleksowej integracji</i>	32%	43%
<i>Pozostałe</i>	-	9%	3%

Dla potrzeb klasyfikacji przychodów i przypisywania kosztów do działalności poszczególnych Segmentów oraz przypisania składników aktywów i zobowiązań do poszczególnych Segmentów prowadzona jest ewidencja księgową wg obowiązującego w Grupie Kapitałowej schematu organizacyjnego.

Do poszczególnych Segmentów zostały przypisane następujące składniki aktywów:

- Środki trwałe,
- Wartości niematerialne (z wyłączeniem wartości firmy z połączenia),
- Należności z tytułu dostaw i usług,
- Zapasy.

W podziale na segmenty operacyjne klasyfikowane są również zobowiązania z tytułu dostaw i usług.

Dla potrzeb kalkulacji wyników finansowych poszczególnych Segmentów prowadzona jest ewidencja księgowa:

- wg miejsc powstawania kosztów (MPK),
- przychodów i kosztów związanych z realizowanymi kontraktami handlowymi.

Analiza finansowa przeprowadzana jest na poziomie wyniku operacyjnego – wyłączono z kalkulacji pozostałe przychody i koszty operacyjne, przychody i koszty finansowe oraz podatek dochodowy.

W wynikach Segmentów nie uwzględnia się również kosztów Back Office.

W pozycji „pozostałe” zaprezentowano połączone wyniki Segmentów operacyjnych, których udział w przychodach Grupy wynosi poniżej 10 proc przychodów.

Nieprzypisane aktywa i pasywa obejmują niepodzieloną wartość firmy oraz pozostałe składniki aktywów i pasywów - w tym środki trwałe, wartości niematerialne, należności i zobowiązania, środki pieniężne których nie można przypisać do segmentów działalności i są przyporządkowane do Back Office’u, Zarządu lub działalności administracyjnej.

Przypisane są tylko należności i zobowiązania, które są związane bezpośrednio z transakcjami handlowymi przeprowadzanymi przez poszczególne segmenty oraz środki trwałe i wartości niematerialne będące w wyłącznym użytkowaniu segmentów (sprzęt komputerowy, oprogramowanie, samochody).

Transakcje przeprowadzane pomiędzy segmentami operacyjnymi przeprowadzane są na zasadach rynkowych. Dla dokumentowania tych transakcji stosuje się faktury lub rachunki wewnętrzne (w przypadku transakcji przeprowadzanych pomiędzy segmentami wewnątrz jednej spółki). Obroty te w procesie sporządzania sprawozdania finansowego zostają wyłączone zgodnie z zasadami przyjętymi dla konsolidacji sprawozdań finansowych.

<i>I półrocze okres bieżący od 01.01.2011 do 30.06.2011</i>	<i>Segment Bezpieczeńst wo</i>	<i>Segment Systemów Komputerow ych</i>	<i>Segment - Sieci</i>	<i>Segment Usług</i>	<i>Retail</i>	<i>Pozostale</i>	<i>RAZEM</i>
Przychody ze sprzedaży	43 545	14 161	27 377	22 750	59 750	16 579	184 162
Wylączenia (transakcje wewnętrzne)	(7 377)	(3 219)	(949)	(161)	(2 251)	(1 041)	(14 998)
Przychody ze sprzedaży po wylączeniach	36 168	10 942	26 428	22 589	57 499	15 538	169 164
Koszty operacyjne	29 123	12 605	22 485	22 582	42 633	15 262	144 690
Wylączenia (transakcje wewnętrzne)	(7 564)	(4 341)	(182)	(161)	(2 251)	(1 042)	(15 541)
Koszty operacyjne po wylączeniach	21 559	8 264	22 303	22 421	40 382	14 220	129 149
WYNIK SEGMENTU	14 609	2 678	4 125	168	17 117	1 318	40 015
Inne Koszty / Przychody Operacyjne	x	x	x	x	x	x	(23 969)
Zysk / Strata na działalności operacyjnej	x	x	x	x	x	x	16 046
Przychody / Koszty Finansowe	x	x	x	x	x	x	4 945
Udział w stratach/zyskach jednostek stowarzyszonych	x	x	x	x	x	x	3 520
Zysk / Strata brutto	x	x	x	x	x	x	24 511
Podatek dochodowy	x	x	x	x	x	x	(4 707)
Zysk netto z działalności gospodarczej	x	x	x	x	x	x	19 804
Zysk/Strata za rok obrotowy na działalności zaniechanej	x	x	x	x	x	x	0
Zysk netto za rok obrotowy	x	x	x	x	x	x	19 804
Zysk / Strata przypadający na udziałowców niekontrolujących	x	x	x	x	x	x	4 033
ZYSK / STRATA PRZYPADAJĄCA NA AKCJONARIUSZY COMP S.A.	x	x	x	x	x	x	15 771
AMORTYZACJA	1 636	232	1 024	276	1 632	660	5 460

<i>stan na 30.06.2011</i>	<i>Segment Bezpieczeńst wo</i>	<i>Segment Systemów Komputerowy ch</i>	<i>Segment - Sieci</i>	<i>Segment Usług</i>	<i>Retail</i>	<i>Pozostale</i>	<i>RAZEM</i>
Aktywa segmentu	17 444	4 141	23 765	6 905	66 563	11 314	130 132
Aktywa nieprzypisane	x	x	x	x	x	x	419 867
Aktywa razem	x	x	x	x	x	x	549 999
Pasywa segmentu	954	-735	14 178	1 937	10 798	6 725	33 857
Pasywa nieprzypisane	x	x	x	x	x	x	516 142
Pasywa razem	x	x	x	x	x	x	549 999

<i>stan na 30.06.2011</i>	<i>Segment Bezpieczeńst wo</i>	<i>Segment Systemów Komputerowy ch</i>	<i>Segment - Sieci</i>	<i>Segment Usług</i>	<i>Retail</i>	<i>Pozostale</i>	<i>RAZEM</i>
Niefinansowe aktywa trwałe	327	186	624	270	285	30	1 837
Zakupy spółek	-	-	-	-	38 986	-	38 986
Badania i rozwój	514	-	-	-	1 136	-	1 650
Nakłady inwestycyjne razem	841	186	624	270	40 407	30	42 473

Dane porównywalne:

<i>Stan na 31.12.2010</i>	<i>Segment - Bezpieczeńst wo</i>	<i>Segment Systemów Komputerowy ch</i>	<i>Segment - Sieci</i>	<i>Segment Usług</i>	<i>Pozostale</i>	<i>RAZEM</i>
Aktywa segmentu	26 480	18 972	97 118	22 707	6 537	171 814
Aktywa nieprzypisane	x	x	x	x	x	288 405
Aktywa razem	x	x	x	x	x	460 219
Pasywa segmentu	1 950	10 788	6 876	15 083	2 254	36 951
Pasywa nieprzypisane	x	x	x	x	x	423 268
Pasywa razem	x	x	x	x	x	460 219

<i>Stan na 31.12.2010</i>	<i>Segment - Bezpieczeńst wo</i>	<i>Segment Systemów Komputerowy ch</i>	<i>Segment - Sieci</i>	<i>Segment Usług</i>	<i>Pozostale</i>	<i>RAZEM</i>
Niefinansowe aktywa trwałe	1 090	659	2 216	289	3 965	8 219
Zakupy spółek	-	-	21 200	-	4 041	25 241
Badania i rozwój	2 811	-	-	-	-	2 811
Nakłady inwestycyjne razem	3 901	659	23 416	289	8 006	36 271

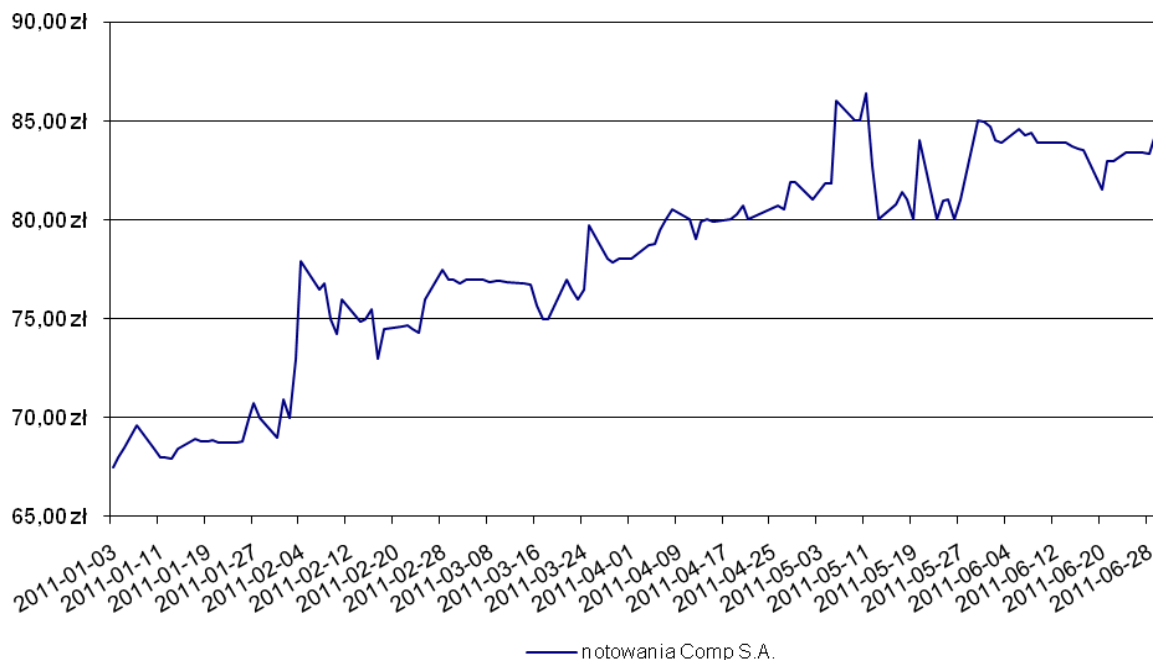
<i>I półrocze 2010 okres bieżący od 01.01.2010 do 30.06.2010</i>	<i>Segment - Bezpieczeńst wo</i>	<i>Segment Systemów Komputerowy ch</i>	<i>Segment - Sieci</i>	<i>Segment Usług</i>	<i>Pozostale</i>	<i>RAZEM</i>
Przychody ze sprzedaży	32 431	17 589	25 857	27 873	3 888	107 638
Wylączenia (transakcje wewnętrzne)	(4 019)	(1 437)	(254)	(152)	(545)	(6 407)
Przychody ze sprzedaży po wylączeniach	28 416	16 152	25 603	27 721	3 339	101 231
Koszty operacyjne	21 495	13 757	22 791	28 675	3 823	90 541
Wylączenia (transakcje wewnętrzne)	(4 013)	(1 524)	(216)	(152)	(706)	(6 611)

Koszty operacyjne po wyłączeniach	17 482	12 233	22 575	28 523	3 117	83 930
WYNIK SEGMENTU	10 934	3 919	3 028	(802)	222	17 301
Inne Koszty / Przychody Operacyjne	x	x	x	x	x	(15 777)
Zysk / Strata na działalności operacyjnej	x	x	x	x	x	1 524
Przychody / Koszty Finansowe	x	x	x	x	x	124
Udział w stratach/zyskach jednostek stowarzyszonych	x	x	x	x	x	1 917
Zysk / Strata brutto	x	x	x	x	x	3 565
Podatek dochodowy	x	x	x	x	x	(1 313)
Zysk netto z działalności gospodarczej	x	x	x	x	x	2 252
Zysk/Strata za rok obrotowy na działalności zaniechanej	x	x	x	x	x	4 823
Zysk netto za rok obrotowy	x	x	x	x	x	7 075
Zysk / Strata przypadający na udziały mniejszości	x	x	x	x	x	(201)
Zysk / Strata przypadający na akcjonariuszy Comp S.A.	x	x	x	x	x	7 276

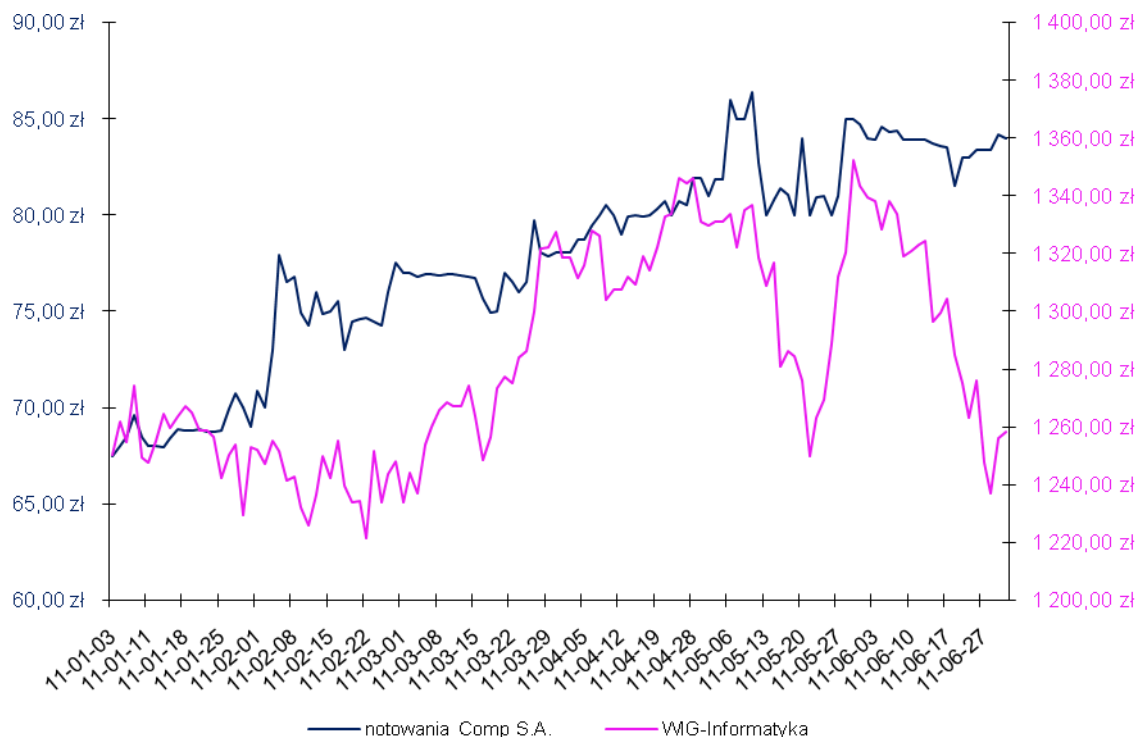
<i>Stan na 30.06.2010 r.</i>	<i>Segment - Bezpieczeństwo</i>	<i>Segment Systemów Komputerowych</i>	<i>Segment - Sieci</i>	<i>Segment Usług</i>	<i>Pozostałe</i>	<i>RAZEM</i>
Aktywa segmentu	16 879	14 573	92 716	13 759	1 734	139 661
Aktywa nieprzypisane	x	x	x	x	x	264 255
Aktywa razem	x	x	x	x	x	403 916
Pasywa segmentu	1 026	3 862	19 915	4 629	410	29 842
Pasywa nieprzypisane	x	x	x	x	x	374 074
Pasywa razem	x	x	x	x	x	403 916

SPRAWOZDANIE ZARZĄDU Z DZIAŁALNOŚCI GRUPY KAPITAŁOWEJ W I PÓŁROCZU 2011 R.

Notowania giełdowe Spółki Comp S.A. za okres od 1 stycznia do 30 czerwca 2011 roku



Porównanie notowań giełdowych Spółki Comp S.A. do notowań WIG - Info (indeksu giełdowego spółek z sektora informatycznego) za okres od 1 stycznia do 30 czerwca 2011 roku



1) informacje o podstawowych produktach, towarach lub usługach wraz z ich określeniem wartościowym i ilościowym oraz udziałem poszczególnych produktów, towarów i usług (jeżeli są istotne) albo ich grup w sprzedaży Grupy Kapitałowej ogółem, a także zmianach w tym zakresie w danym roku obrotowym,

Szczegółowe informacje dotyczące segmentów działalności Grupy Comp znajdują się w punkcie sprawozdania „Informacje dotyczące segmentów działalności”.

2) informacje o zmianach rynków zbytu, z uwzględnieniem podziału na rynki krajowe i zagraniczne, oraz informacje o zmianach źródeł zaopatrzenia w materiały do produkcji, w towary i usługi, z określeniem uzależnienia od jednego lub więcej odbiorców i dostawców, a w przypadku gdy udział jednego odbiorcy lub dostawcy osiąga co najmniej 10% przychodów ze sprzedaży ogółem - nazwy (firmy) dostawcy lub odbiorcy, jego udział w sprzedaży lub zaopatrzeniu oraz jego formalne powiązania ze Grupy,

W związku ze skierowaniem podstawowych elementów oferty produktowej Grupy do dużych przedsiębiorstw oraz szeroko rozumianej administracji państwowej sprzedaż koncentruje się w województwie mazowieckim. Oferta Grupy w zakresie systemów bezpieczeństwa skierowana jest przede wszystkim do administracji państwowej i telekomunikacji. Sezonowe wahania udziału poszczególnych rynków w sprzedaży wynikają z projektowego i przetargowego charakteru prowadzonej działalności. Spółka dominująca realizuje również projekty wieloletnie, których realizacja ma wpływ na udział poszczególnych segmentów rynku w sprzedaży. W związku z wejściem do Grupy Kapitałowej Comp spółki Novitus S.A. i ZUK Elzab S.A. (od kwietnia 2011 roku), od 3 kwartału 2011 roku Grupa Kapitałowa będzie prowadzić i podawać do wiadomości podział rynków zbytu zgodnie z charakterem działalności tych spółek.

3) zwięzły opis istotnych dokonań lub niepowodzeń Grupy Kapitałowej w okresie, którego dotyczy raport, wraz z wykazem najważniejszych zdarzeń ich dotyczących;

W dniu 22 kwietnia 2011 roku Nadzwyczajne Walne Zgromadzenia Comp S.A. i Novitus S.A. wyraziły zgodę na planowane połączenie spółek. Uchwały te zostały podjęte w związku z uzgodnionym i podpisanym przez spółki w grudniu 2010 roku planem połączenia. W związku z planowanym połączeniem z Novitus S.A., Spółka zamierza przeprowadzić publiczną ofertę akcji serii L skierowaną do akcjonariuszy Novitus S.A. oraz ubiegać się o dopuszczenie tych akcji do obrotu na rynku regulowanym prowadzonym przez GPW w Warszawie S.A. W dniu 10 lutego 2011 roku niezależny biegły rewident wyznaczony przez właściwy Sąd Rejestrowy wydał opinię z badania planu połączenia Spółki z Novitus S.A.

W dniu 4 lutego 2011 roku Urząd Kontroli Konkurencji i Konsumentów wydał zgodę na dokonanie koncentracji przedsiębiorstw polegającej na przejęciu kontroli przez Spółkę nad Novitus S.A. na podstawie Art. 18 w związku z Art. 13 ust. 1 oraz ust. 2 pkt 2 ustawy z dnia 16 lutego 2007 roku o ochronie konkurencji i konsumentów. W dniu 18 kwietnia 2011 roku Spółka przejęła kontrolę nad Novitus S.A., zwiększając stan posiadania jej akcji z 2.688.624 (co dawało 47,82% udział w głosach i kapitale zakładowym Novitus S.A.) do 2.851.624 akcji (co daje 50,72% udział w głosach i kapitale zakładowym Novitus S.A.).

W wyniku tej transakcji Comp S.A. przejął także pośrednią kontrolę nad Grupą Kapitałową ZUK Elzab S.A., wchodzącą w skład Grupy Kapitałowej Novitus S.A.

W maju 2011 roku Comp S.A. ogłosił wezwanie, w wyniku którego nabył 2.983 akcje ZUK Elzab S.A. W czerwcu 2011 roku Comp S.A. nabył od Novitus S.A. łącznie 10.233.478 akcji zwykłych na okaziciela ZUK Elzab S.A. Po dokonaniu transakcji Comp przejął bezpośrednią kontrolę nad ZUK Elzab i posiada na dzień bilansowy bezpośrednio 10.236.461 akcji zwykłych na okaziciela ZUK Elzab S.A. Jednocześnie Elzab posiada 510.272 akcje własne, co sprawia, że łącznie (bezpośrednio i pośrednio) Comp posiada 10.746.733 akcje ZUK Elzab S.A., co stanowi 66,6% kapitału zakładowego tej spółki i daje 10.746.733 głosy na WZA tej spółki, stanowiące 66% ogólnej liczby głosów na WZA ZUK Elzab S.A.

4) opis czynników i zdarzeń, w szczególności o nietypowym charakterze, mających znaczący wpływ na osiągnięte wyniki finansowe;

W pierwszym półroczu 2011 Comp S.A. przejął kontrolę nad Grupą Kapitałową Novitus S.A. Transakcja ta miała znaczący wpływ na wyniki finansowe Grupy Kapitałowej Comp S.A. Jednym z elementów rozliczenia tej transakcji była wycena do wartości godziwej akcji niekontrolujących Novitus S.A. Kwota ujęta w przychodach finansowych z tytułu tej wyceny wynosi 7.189 tys. zł.

5) objaśnienia dotyczące sezonowości lub cykliczności działalności i Grupy Kapitałowej w prezentowanym okresie;

W pierwszym półroczu 2011 r. Grupa Kapitałowa Comp osiągnęła obroty na poziomie 169.164 tys. co stanowi 167 % przychodów w analogicznym okresie roku ubiegłego, przy zysku netto przypadającym akcjonariuszom Comp S.A. na poziomie 15.771 tys. zł co stanowi 217% wyniku I półroczu roku 2010.

Wzrost ten był spowodowany między innymi włączeniem do konsolidacji Grup Kapitałowych Novitus S.A. oraz ZUK Elzab S.A.

6) informacja dotycząca emisji, wykupu i spłaty dłużnych i kapitałowych papierów wartościowych;

Spółka prowadzi obecnie działania związane z realizacją planu połączenia Spółki z Novitus S.A. (uchwały WZA Comp S.A. i Novitus S.A. z dnia 22 kwietnia 2011 roku) w związku z czym Spółka zamierza wyemitować do 1 239 129 akcji zwykłych na okaziciela serii L o wartości nominalnej 2,50 zł każda, oraz będzie ubiegać się o dopuszczenie ich do obrotu giełdowego na Giełdzie Papierów Wartościowych w Warszawie S.A.

Akcje serii L nie będą uprzywilejowane w jakikolwiek sposób, tj. co do prawa głosu, prawa do dywidendy oraz co do podziału majątku w przypadku likwidacji Spółki.

Zgodnie z uchwałą WZA Spółki z dnia 22 kwietnia 2011 roku akcje serii L zostaną przydzielone akcjonariuszom Novitus S.A., bez obowiązku objęcia i opłacenia tych akcji, w proporcji do posiadanych przez nich akcji Novitus S.A., przy zastosowaniu następującego parytetu wymiany akcji: liczba nowo wyemitowanych akcji, jaką otrzyma każdy akcjonariusz Novitus S.A. zostanie ustalona przez pomnożenie posiadanych przez danego akcjonariusza akcji Novitus S.A. w dniu referencyjnym przez 0,42233235 i zaokrąglenie w ten sposób otrzymanego iloczynu - jeżeli iloczyn ten nie będzie stanowił liczby całkowitej - w dół do najbliższej liczby całkowitej (Parytet Wymiany).

Osobami uprawnionymi do obejmowania akcji serii L, zgodnie z § 3 Uchwały nr 3/2011 Nadzwyczajnego Walnego Zgromadzenia Comp S.A. w sprawie połączenia ze spółką Novitus S.A. z siedzibą w Nowym Sączu z dnia 22 kwietnia 2011 r. są osoby będące akcjonariuszami Novitus S.A. w Dniu Referencyjnym, tj. te osoby, na których rachunkach papierów wartościowych lub dla których w odpowiednich rejestrach prowadzonych przez domy maklerskie, bądź banki prowadzące działalność maklerską, zapisane będą akcje Novitus S.A. w Dniu Referencyjnym z wyjątkiem Comp S.A.. Dzień Referencyjny ustalony zostanie przez Zarząd Novitus S.A. w porozumieniu i przy uwzględnieniu obowiązujących przepisów i uregulowań obowiązujących w KDPW S.A.

Z uwagi na fakt, iż akcje serii A, B, C, E, G, H, I, J, K Comp S.A., tego samego rodzaju, co Akcje serii L, są już notowane na GPW, Akcje serii L będą dopuszczone do obrotu giełdowego na mocy § 19 ust. 1 Regulaminu Giełdy w przypadku złożenia wniosku o ich wprowadzenie do obrotu giełdowego. Zarząd Spółki złoży wniosek o wprowadzenie Akcji serii L do obrotu na rynku regulowanym GPW niezwłocznie po otrzymaniu postanowienia sądu rejestrowego o rejestracji podwyższenia kapitału poprzez emisję akcji serii L.

Należy podkreślić iż termin rozpoczęcia notowań akcji serii L na GPW w Warszawie S.A. zależy głównie od terminu rejestracji przez sąd rejestrowy podwyższenia kapitału zakładowego o ww. akcje. Z tego względu Spółka ma ograniczony wpływ na termin rozpoczęcia notowań akcji serii L na GPW w Warszawie S.A. Spółka doloży wszelkich starań, aby rozpoczęcie notowań akcji serii L mogło nastąpić w IV kwartale 2011 roku.

7) informacje dotyczące wypłaconej (lub zadeklarowanej) dywidendy, łącznie i w przeliczeniu na jedną akcję, z podziałem na akcje zwykłe i uprzywilejowane;

W raportowanym okresie Jednostka Dominująca nie wypłacała, ani nie deklarowała wypłat dywidendy.

8) wskazanie zdarzeń, które wystąpiły po dniu, na który sporządzono Śródroczne Skrócone Skonsolidowane Sprawozdanie Finansowe, nieujętych w tym sprawozdaniu, a mogących w znaczący sposób wpłynąć na przyszłe wyniki finansowe Grupy Kapitałowej;

Zdarzenia po dniu bilansowym zostały opisane w Sprawozdaniu Finansowym w punkcie: Znaczące zdarzenia po dniu, na którym sporządzone Skrócone Skonsolidowane Śródroczne Sprawozdanie Finansowe.

9) informacja dotycząca zmian zobowiązań warunkowych lub aktywów warunkowych, które nastąpiły od czasu zakończenia ostatniego roku obrotowego;

Informacja dotycząca zmian zobowiązań lub aktywów warunkowych znajduje się w Sprawozdaniu Finansowym w punkcie: Zmiana zobowiązań warunkowych lub aktywów warunkowych.

10) opis organizacji Grupy Kapitałowej, ze wskazaniem jednostek podlegających konsolidacji;

Opis umieszczono w Wprowadzeniu do Śródrocznego Skróconego Skonsolidowanego Sprawozdania Finansowego w punkcie Informacje o Grupie Kapitałowej.

11) wskazanie skutków zmian w strukturze jednostki gospodarczej, w tym w wyniku połączenia jednostek gospodarczych, przejęcia lub sprzedaży jednostek grupy kapitałowej, inwestycji długoterminowych, podziału, restrukturyzacji i zaniechania działalności;

W okresie sprawozdawczym nastąpiły istotne zmiany w strukturze Grupy Kapitałowej.

W dniu 18 kwietnia 2011 roku Spółka przejęła kontrolę nad Novitus S.A., zwiększając stan posiadania jej akcji z 2.688.624 (co dawało 47,82% udział w głosach i kapitale zakładowym Novitus S.A.) do 2.851.624 akcji (co daje 50,72% udział w głosach i kapitale zakładowym Novitus S.A.). W związku z tym od dnia 18 kwietnia 2011 roku Novitus S.A. wraz z podmiotami zależnymi jest częścią Grupy Kapitałowej Comp.

W maju 2011 roku Comp S.A. ogłosił wezwanie, w wyniku którego nabył 2.983 akcje ZUK Elzab S.A. W czerwcu 2011 roku Comp S.A. nabył od Novitus S.A. łącznie 10.233.478 akcji zwykłych na okaziciela ZUK Elzab S.A. Po dokonaniu transakcji Comp posiada bezpośrednio 10.236.461 akcji zwykłych na okaziciela ZUK Elzab S.A. Jednocześnie Elzab posiada 510.272 akcje własne, co sprawia, że łącznie (bezpośrednio i pośrednio) Comp posiada 10.746.733 akcje ZUK Elzab S.A., co stanowi 66,6% kapitału zakładowego tej spółki i daje 10.746.733 głosy na WZA tej spółki, stanowiące 66% ogólnej liczby głosów na WZA ZUK Elzab S.A.

Poniżej zaprezentowane zostały zmiany w strukturze aktywów Grupy Kapitałowej w okresie sprawozdawczym.

Struktura aktywów obrotowych oraz aktywów trwałych Grupy Kapitałowej Comp

stan na dzień	stan na 31.12.2010	struktura [1]	stan na 30.06.2011	struktura [2]	Zmiana [2-1]
Środki pieniężne i ich ekwiwalenty	17 136	11%	26 015	11%	0%
Aktywa finansowe utrzymywane do terminu wymagalności	-	0%	-	0%	0%
Aktywa finansowe dostępne do sprzedaży	-	0%	-	0%	0%
Należności z tytułu dostaw i usług	90 804	57%	89 324	38%	-20%
Inne należności	14 659	9%	17 081	7%	-2%
Zapasy	12 819	8%	65 110	27%	19%
Produkcja w toku na długoterminowych kontraktach	13 290	8%	28 568	12%	4%
Rozliczenia międzyokresowe	9 787	6%	7 968	3%	-3%
Aktywa finansowe przeznaczone do obrotu	-	0%	3 135	1%	1%
Aktywa obrotowe	158 495	100%	237 201	100%	

Środki pieniężne zastrzeżone	645	0%	952	0%	0%
Aktywa finansowe utrzymywane do terminu wymagalności	-	0%	-	0%	0%
Aktywa finansowe dostępne do sprzedaży	-	0%	-	0%	0%
Należności długoterminowe	147	0%	333	0%	0%
Aktywa z tytułu odroczonego podatku dochodowego	4 957	2%	7 864	3%	1%
Inwestycje w udziały i akcje	76 466	25%	4 535	1%	-24%
Pozostałe inwestycje	152	0%	152	0%	0%
Wartości niematerialne	205 394	68%	253 420	81%	13%
Rzeczowe aktywa trwałe	13 963	5%	45 542	15%	10%
Aktywa trwałe	301 724	100%	312 798	100%	

Struktura całości aktywów Grupy Kapitałowej Comp

stan na dzień	stan na 31.12.2010	struktura	stan na 30.06.2011	struktura	zmiany	zmiany w strukturze
AKTYWA	460 219	100%	549 999	100%	89 780	
A Aktywa obrotowe	158 495	34%	237 201	43%	78 706	9%
I Środki pieniężne i ekwiwalenty środków pieniężnych	17 136	4%	26 015	5%	8 879	1%
II Aktywa finansowe utrzymywane do terminu wymagalności	-	0%	-	0%	-	0%
III Aktywa finansowe przeznaczone do sprzedaży	-	0%	-	0%	-	0%
IV Należności z tytułu dostaw i usług	90 804	20%	89 324	16%	(1 480)	-3%
V Inne należności i pożyczki	14 659	3%	17 081	3%	2 422	0%
VI Zapasy	12 819	3%	65 110	12%	52 291	9%
VII Umowy o budowę	13 290	3%	28 568	5%	15 278	2%
VIII Rozliczenia międzyokresowe	9 787	2%	7 968	1%	(1 819)	-1%
IX Aktywa finansowe przeznaczone do obrotu	-	0%	3 135	1%	3 135	1%
B Aktywa trwałe	301 724	66%	312 798	57%	11 074	-9%
I Środki pieniężne zastrzeżone	645	0%	952	0%	307	0%
II Aktywa finansowe utrzymywane do terminu wymagalności	-	0%	-	0%	-	0%
III Aktywa finansowe dostępne do sprzedaży	-	0%	-	0%	-	0%
IV Należności długoterminowe	147	0%	333	0%	186	0%
V Aktywa z tytułu odroczonego podatku dochodowego	4 957	1%	7 864	1%	2 907	0%
VI Inwestycje w udziały i akcje	76 466	17%	4 535	1%	(71 931)	-16%
VII Pozostałe inwestycje	152	0%	152	0%	-	0%
VIII Wartości niematerialne	205 394	45%	253 420	46%	48 026	1%
IX Rzeczowe aktywa trwałe	13 963	3%	45 542	8%	31 579	5%

12) stanowisko Zarządu odnośnie do możliwości zrealizowania wcześniej publikowanych prognoz wyników na dany rok, w świetle wyników zaprezentowanych w raporcie półrocznym w stosunku do wyników prognozowanych;

Nie publikowano prognoz dotyczących roku 2010.

13) wskazanie akcjonariuszy posiadających bezpośrednio lub pośrednio przez podmioty zależne co najmniej 5% ogólnej liczby głosów na walnym zgromadzeniu Jednostki Dominującej na dzień przekazania raportu półrocznego wraz ze wskazaniem liczby posiadanych przez te podmioty akcji, ich procentowego udziału w kapitale zakładowym, liczby głosów z nich wynikających i ich procentowego udziału w ogólnej liczbie głosów na walnym zgromadzeniu oraz wskazanie zmian w strukturze własności znacznych pakietów akcji Jednostki Dominującej w okresie od przekazania poprzedniego raportu okresowego;

Na dzień 30.06.2011 r. oraz na dzień publikacji niniejszego raportu

Akcjonariusz	Liczba akcji	% ogólnej liczby akcji	liczba głosów na WZ	% głosów na WZ
Jacek Papaj*	817 808	17,22	817 808	20,44
Amplico OFE	759 922	16,01	759 922	18,99
Pioneer FIO	474 017	9,98	474 017	11,85
Novitus SA**	413 812	8,72	0	0
Aviva Investors Poland SA	306 988	6,47	306 988	7,67
Aviva OFE Aviva BZ WBK	242 925	5,12	242 925	6,07
Pekao OFE	239 135	5,04	239 135	5,98
Comp SA***	332 352	7,00	0	0
Pozostali	1 160 940	24,45	1 160 940	29,01
Łącznie	4 747 899	100,00	4 001 735	100,00

*akcjonariusz pełni funkcję Prezesa Zarządu

**Spółka jest podmiotem zależnym od Comp S.A od dnia 18.04.2011 – akcje bez wykonywania prawa głosu na WZ

***akcje własne Spółki bez wykonywania prawa głosu na WZ

Według wiedzy Zarządu Spółki w okresie od przekazania ostatniego raportu okresowego (korekta rocznego sprawozdania skonsolidowanego za 2010 rok z dnia 2 czerwca 2011 roku) nastąpiły nieznaczne zmiany w stanie posiadania podmiotów posiadających bezpośrednio, lub pośrednio przez podmioty zależne powyżej 5% na Walnym Zgromadzeniu Akcjonariuszy Comp S.A.

Zmiany te dotyczyły następujących akcjonariuszy:

- Pekao OFE – według wiedzy Spółki na dzień 2 czerwca 2011 roku (dzień przekazania ostatniego sprawozdania okresowego – korekty rocznego sprawozdania skonsolidowanego za 2010 rok Grupy Kapitałowej Comp) posiadał 237 533 akcji Spółki, co dawało 5% udział w kapitale zakładowym i głosach na WZA Spółki. Na dzień przekazania niniejszego sprawozdania podmiot ten posiada 239 135 akcji Spółki, co stanowi 5,04% udział w kapitale zakładowym i 5,98% udział w głosach na WZA Spółki (po uwzględnieniu akcji posiadanych bezpośrednio i pośrednio przez Spółkę, z których nie można wykonywać prawa głosu.

Wiedza Zarządu Spółki w zakresie zmian, jakie zaszły w okresie od przekazania ostatniego raportu okresowego oparta jest na:

- publikowanych przez Powszechnie Towarzystwa Emerytalne oraz Otwarte Fundusze Emerytalne informacjach o strukturze własnych aktywów,
- opublikowanej w raporcie bieżącym Spółki (raport nr 23/2011 z dnia 30 czerwca 2011 roku) liście akcjonariuszy obecnych na WZA Spółki w dniu 29 czerwca 2011 roku posiadających więcej niż 5% głosów na tym WZA.
- obowiązku informacyjnym Akcjonariuszy u których zaszły zmiany w ilości posiadanych akcji Spółki.

Od dnia bilansowego do dnia publikacji niniejszego sprawozdania Spółka nie otrzymała informacji o zmianie struktury akcjonariatu.

14) zestawienie stanu posiadania akcji Spółki lub uprawnień do nich (opcji) przez osoby zarządzające i nadzorujące Spółki na dzień przekazania raportu półrocznego, wraz ze wskazaniem zmian w stanie posiadania, w okresie od przekazania poprzedniego raportu okresowego, odrębnie dla każdej z osób;

Imię i nazwisko	Funkcja w Comp	Nazwa spółki	Liczba posiadanych akcji (udziałów)	Łączna wartość nominalna akcji/ udziałów (zł)	Udział w kapitale zakładowym (%)	Udział w ogólnej liczbie głosów (%)
Robert Tomaszewski	Przewodniczący Rady Nadzorczej	Comp S.A.	15 000	37 500	0,32%	0,32%
Tomasz Bogutyn	Wiceprzewodniczący Rady Nadzorczej	Comp S.A.	1 000	2 500	0,02%	0,02%
Włodzimierz Hausner	Członek Rady Nadzorczej	Comp S.A.	-	-	-	-
Włodzimierz Bieliński	Członek Rady Nadzorczej	Comp S.A.	-	-	-	-
Jacek Klimczak	Członek Rady Nadzorczej	Comp S.A.	-	-	-	-
Sławomir Lachowski	Członek Rady Nadzorczej	Comp S.A.	-	-	-	-
Marcin Wierzbicki	Członek Rady Nadzorczej	Comp S.A.	-	-	-	-
Jacek Papaj	Prezes Zarządu	Comp S.A.	817 808	2 044 520	17,22%	17,22%
Andrzej Olaf Wąsowski	Wiceprezes Zarządu	Comp S.A.	93 500	233 750	1,97%	1,97%
Krzysztof Morawski	Wiceprezes Zarządu	Comp S.A.	3 000	7 500	0,06%	0,06%
Andrzej Wawer	Członek Zarządu	Comp S.A.	900	2 250	0,02%	0,02%
		Novitus S.A.	2 085	2 085	0,04%	0,04%
Bogusław Łatka	Członek Zarządu	Novitus S.A.	38 819	38 819	0,69%	0,69%

Według wiedzy Zarządu Spółki w okresie od przekazania ostatniego raportu okresowego nie nastąpiły zmiany w stanie posiadania akcji Spółki przez osoby zarządzające i nadzorujące.

15) wskazanie postępowań toczących się przed sądem, organem właściwym dla postępowania arbitrażowego lub organem administracji publicznej, z uwzględnieniem informacji w zakresie:

- postępowania dotyczącego zobowiązań albo wierzytelności Spółki lub jednostki od niej zależnej, których wartość stanowi co najmniej 10% kapitałów własnych Spółki, z określeniem: przedmiotu postępowania, wartości przedmiotu sporu, daty wszczęcia postępowania, stron wszczętego postępowania oraz stanowiska Spółki,
- dwu lub więcej postępowań dotyczących zobowiązań oraz wierzytelności, których łączna wartość stanowi odpowiednio co najmniej 10% kapitałów własnych Spółki, z określeniem łącznej wartości postępowań odrębnie w grupie zobowiązań oraz wierzytelności wraz ze stanowiskiem Spółki w tej sprawie oraz, w odniesieniu do największych postępowań w grupie zobowiązań i grupie wierzytelności - ze wskazaniem ich przedmiotu, wartości przedmiotu sporu, daty wszczęcia postępowania oraz stron wszczętego postępowania;

Według najlepszej wiedzy Zarządu Spółki, na dzień sporządzenia sprawozdania nie są prowadzone żadne postępowania toczące się przed sądem, organem właściwym do postępowania arbitrażowego, lub organem administracji publicznej dotyczące zobowiązań oraz wierzytelności większych lub równych 10% kapitałów własnych Spółki, lub takich, które w istotny i przewidywalny sposób mogą mieć istotny wpływ na wyniki Spółki w przyszłości.

16) informacje o zawarciu przez Spółkę lub jednostkę od niej zależną jednej lub wielu transakcji z podmiotami powiązаныmi, jeżeli wartość tych transakcji (łączna wartość wszystkich transakcji zawartych

w okresie od początku roku obrotowego) przekracza wyrażoną w złotych równowartość kwoty 500.000 euro - jeżeli nie są one transakcjami typowymi i rutynowymi, zawieranymi na warunkach rynkowych pomiędzy jednostkami powiązаныmi, a ich charakter i warunki wynikają z bieżącej działalności operacyjnej, prowadzonej przez Spółkę lub jednostkę od niej zależną.

W czerwcu 2011 roku Comp S.A. przeprowadził 3 operacje związane z nabyciem od Novitus S.A. akcji ZUK Elzab S.A. W wyniku tych operacji (transakcje pakietowe oraz umowa cywilno – prawna) Spółka nabyła łącznie 10 233 478 akcji ZUK Elzab S.A. Sumaryczna wartość transakcji wyniosła 33.922.745,80 złotych. Nabyte akcje uznano za aktywa o znacznej wartości w związku z tym, że ich łączna wartość w cenie nabycia przekraczała w czasie ich nabycia 10% kapitałów własnych Spółki. O transakcjach Spółka informowała raportem bieżącym 20/2011 z dnia 9 czerwca 2011 roku.

17) informacje o udzieleniu przez Spółkę lub przez jednostkę od niej zależną poręczeń kredytu lub pożyczki lub udzieleniu gwarancji - łącznie jednemu podmiotowi lub jednostce zależnej od tego podmiotu, jeżeli łączna wartość istniejących poręczeń lub gwarancji stanowi równowartość co najmniej 10% kapitałów własnych Spółki;

Spółka nie udzieliła poręczeń, kredytów ani gwarancji, których równowartość stanowi co najmniej 10% kapitałów własnych.

18) inne informacje, które zdaniem Spółki są istotne dla oceny sytuacji kadrowej, majątkowej, finansowej, wyniku finansowego i ich zmian osiągniętych przez Spółkę i Grupę Kapitałową, oraz informacje, które są istotne dla oceny możliwości realizacji zobowiązań przez Spółkę i Grupę Kapitałową;

Nie wystąpiły żadne okoliczności poza ujętymi w prezentowanym sprawozdaniu mogące mieć istotny wpływ na wynik finansowy Spółki oraz na jego możliwości realizacji zobowiązań.

19) wskazanie czynników, które w ocenie Spółki będą miały wpływ na osiągnięte przez nią i Grupę Kapitałową wyniki w perspektywie co najmniej kolejnego kwartału.

W ocenie Zarządu nie występują żadne istotne czynniki o charakterze wewnętrznym, lub inne o znanym i wysokim prawdopodobieństwie czynniki zewnętrzne, które mogłyby mieć istotny i przewidywalny wpływ na wyniki osiągnięte przez Spółkę i Grupę Kapitałową w perspektywie kolejnego kwartału.

20) opis podstawowych ryzyk i zagrożeń

Podstawowe ryzyka zostały opisane w notach objaśniających do Śródrocznego Skróconego Skonsolidowanego Sprawozdania Finansowego oraz w podstawowych jednostkowych danych finansowych.

21) Informacja o audytorze

Rada Nadzorcza Spółki w dniu 29.06.2011 r. wybrała podmiot uprawniony do przeglądu półrocznego oraz badania rocznego sprawozdania jednostkowego i skonsolidowanego za okres od 1 stycznia 2011 do 31 grudnia 2011 roku Spółki i Grupy Kapitałowej Comp S.A.

Rada Nadzorcza postępując zgodnie z obowiązującymi przepisami i normami zawodowymi wybrała do wykonania tych czynności firmę Deloitte Audyt Sp. z o.o. z siedzibą w Warszawie, Aleja Jana Pawła II 19, wpisana na listę podmiotów uprawnionych do badania sprawozdań finansowych pod numerem ewidencyjnym 73 w Krajowej Izby Biegłych Rewidentów.

Podpisy wszystkich członków Zarządu Comp S.A.

Data	Imię i nazwisko	Funkcja	Podpis
31.08.2011	Jacek Papaj	Prezes Zarządu	
31.08.2011	Andrzej Olaf Wąsowski	Wiceprezes Zarządu	
31.08.2011	Krzysztof Morawski	Wiceprezes Zarządu	
31.08.2011	Andrzej Wawer	Członek Zarządu	
31.08.2011	Bogusław Łatka	Członek Zarządu	

PODSTAWOWE JEDNOSTKOWE DANE FINANSOWE ZA I PÓŁROCZE 2011 R. SPORZĄDZONE ZGODNIE Z MIĘDZYNARODOWYMI STANDARDAMI SPRAWOZDAWCZOŚCI FINANSOWEJ

Sprawozdanie finansowe za I półrocze 2011 roku zostało sporządzone zgodnie z Rozporządzeniem Rady Ministrów z 19 lutego 2009 roku w sprawie informacji bieżących i okresowych przekazywanych przez emitentów papierów wartościowych oraz warunków uznania za równoważne informacji wymaganych przepisami prawa państwa niebędącego państwem członkowskim (Dz. U. Nr 33, poz. 259 z 2009 r.) oraz Międzynarodowym Standardem Rachunkowości 34 (MSR 34) „Śródroczna sprawozdawczość finansowa”.

Zasady rachunkowości i metody obliczeniowe stosowane przez Spółkę nie uległy zmianie w I półroczu 2011 roku w stosunku do sprawozdanie rocznego za rok 2010.

Wybrane dane finansowe w początkowej części raportu zostały przedstawione w EUR zgodnie z paragrafem 90 ust. 1 Rozporządzenia Ministra Finansów z 19 lutego 2009 r. (Dz. U. Nr 33, poz. 259 z 2009 r.)

Do przeliczenia pozycji bilansowych zastosowano kurs z ostatniego dnia a dla pozycji z rachunku zysków i strat oraz rachunku przepływów pieniężnych zastosowano kurs średni w okresie.

	Średni kurs w okresie	Kurs na ostatni dzień okresu
01.01-30.06.2011 r.	3,9673	3,9866
01.01-30.06.2010 r.	4,0042	4,1458
01.01-31.12.2010 r.	4,0044	3,9603

COMP S.A. SPRAWOZDANIE Z CAŁKOWITYCH DOCHODÓW

Treść	I półrocze 2011 okres bieżący od 01.01.2011 do 30.06.2011	I półrocze 2010 okres poprzedni od 01.01.2010 do 30.06.2010
<i>Działalność kontynuowana</i>		
A Przychody ze sprzedaży	90 970	83 075
I Przychody ze sprzedaży towarów, materiałów	31 936	28 041
II Przychody ze sprzedaży produktów i usług	59 034	55 034
B Koszt własny sprzedaży	66 489	58 789
I Koszt własny sprzedaży towarów materiałów	24 819	23 599
II Koszt własny sprzedaży produktów i usług	41 670	35 190
C Zysk/strata brutto ze sprzedaży (A-B)	24 481	24 286
D Pozostałe przychody operacyjne	280	921
I Zysk na sprzedaży niefinansowych aktywów trwałych	-	-
II Inne przychody operacyjne	280	921
E Koszty sprzedaży i dystrybucji	8 463	8 751
F Koszty ogólnego zarządu	13 268	13 734
G Pozostałe koszty operacyjne	274	339
I Strata na sprzedaży niefinansowych aktywów trwałych	7	7
II Inne koszty operacyjne	267	332
H Zysk/strata z działalności operacyjnej (C+D-E-F-G)	2 756	2 383
I Przychody finansowe	1 054	10 478
I Zysk ze sprzedaży inwestycji	-	-
II Inne przychody finansowe	1 054	10 478
J Koszty finansowe	1 836	322

I Strata ze sprzedaży inwestycji	-	-
II Inne koszty finansowe	1 836	322
K Zysk/strata brutto (H+I-J)	1 974	12 539
L Podatek dochodowy	3 342	868
I Bieżący	-	128
II Odroczone	3 342	740
M Zysk netto z działalności gospodarczej (K-L)	(1 368)	11 671

Działalność zaniechana

N Zysk/Strata za rok obrotowy na działalności zaniechanej	-	4 823
O Zysk netto za rok obrotowy (M-N)	(1 368)	16 494

Inne składniki całkowitego dochodu

Skutki aktualizacji majątku trwałego	(2)	22
P Inne składniki całkowitego dochodu razem	(2)	22
Q Całkowity dochód ogółem (O+P)	(1 370)	16 516

Zannualizowany zysk netto	2 929	22 692
Liczba akcji	4 312 094	4 720 203
Zannualizowany zysk na jedną akcję (w zł)	0,68	4,81
Rozwodniona liczba akcji	5 987 028	4 747 899
Rozwodniony zannualizowany zysk na jedną akcję (w zł)	0,49	4,78

COMP S.A.**SPRAWOZDANIE Z SYTUACJI FINANSOWEJ**

<i>Treść</i>	<i>stan na 30.06.2011</i>	<i>stan na 31.12.2010</i>	<i>stan na 30.06.2010</i>
Aktywa razem	371 640	350 954	305 798
A Aktywa obrotowe	86 971	112 660	75 569
I Środki pieniężne i ekwiwalenty środków pieniężnych	5 175	9 897	20 471
1 Środki pieniężne w banku i kasie	5 175	7 681	8 923
2 Lokaty krótkoterminowe	-	2 216	11 548
3 Inne płynne aktywa pieniężne	-	-	-
II Aktywa trwale klasyfikowane jako przeznaczone do zbycia	-	-	-
1 Grunty	-	-	-
2 Budynki i budowle	-	-	-
III Aktywa finansowe utrzymywane do terminu wymagalności	-	-	-
1 W jednostkach powiązanych	-	-	-
2 W pozostałych jednostkach	-	-	-
IV Aktywa finansowe przeznaczone do sprzedaży	-	-	-
V Należności z tytułu dostaw i usług	30 106	57 205	32 113
1 W jednostkach powiązanych	3 692	2 702	601
2 W pozostałych jednostkach	26 414	54 503	31 512
VI Inne należności i pożyczki	15 990	19 114	8 047
1 W jednostkach powiązanych	11 100	11 456	51
a) Pożyczki krótkoterminowe	7 430	8 552	7
b) Inne należności	3 670	2 904	44
c) Dochodzone na drodze sądowej	-	-	-
2 W pozostałych jednostkach	4 890	7 658	7 996
a) Pożyczki krótkoterminowe	-	24	-
b) Inne należności, w tym:	4 890	7 634	7 996

- z tyt. podatku dochodowego od osób prawnych	-	-	-
c) Dochodzone na drodze sądowej	-	-	-
VII Zapasy	6 291	4 864	4 725
1 Towary	4 460	2 739	1 292
2 Materiały	669	700	993
3 Produkty gotowe	1 162	1 425	2 440
4 Półprodukty i produkty w toku	-	-	-
5 Zaliczki na poczet dostaw	-	-	-
VIII Umowy o budowę	25 888	13 290	-
IX Rozliczenia międzyokresowe	3 521	8 290	10 213
B Aktywa trwałe	284 669	238 294	230 229
I Środki pieniężne zastrzeżone	952	645	430
1 Konta depozytowe	936	637	411
2 Inne środki pieniężne	16	8	19
II Aktywa finansowe utrzymywane do terminu wymagalności	-	-	-
1 W jednostkach powiązanych	-	-	-
2 W pozostałych jednostkach	-	-	-
III Aktywa finansowe przeznaczone do sprzedaży	-	-	-
IV Należności długoterminowe i pożyczki	8 685	52	69
1 W jednostkach powiązanych	8 500	-	-
a) Pożyczki udzielone długoterminowe	8 500	-	-
b) Długoterminowe należności handlowe	-	-	-
c) Pozostałe należności długoterminowe	-	-	-
2 W pozostałych jednostkach	185	52	69
a) Pożyczki udzielone długoterminowe	34	52	67
b) Długoterminowe należności handlowe	-	-	-
c) Pozostałe należności długoterminowe	151	-	2
V Aktywa z tyt. odroczonego podatku dochodowego	1 504	2 761	702
VI Inwestycje w udziały i akcje	163 163	124 177	120 881
1 W jednostkach zależnych	159 063	74 010	74 010
2 W jednostkach współzależnych	-	-	-
3 W jednostkach stowarzyszonych	4 100	50 167	46 871
4 W znaczącym inwestorze	-	-	-
5 W jednostce dominującej	-	-	-
6 W pozostałych jednostkach	-	-	-
VII Pozostałe inwestycje	152	152	152
1 Inwestycje w nieruchomości	-	-	-
2 Inwestycje w wartości niematerialne	-	-	-
3 Inne inwestycje	152	152	152
VIII Wartości niematerialne	102 151	102 410	100 190
1 Koszty prac rozwojowych	18 628	18 310	16 087
2 Wartość firmy	78 532	78 532	78 532
3 Nabyte koncesje, patenty, licencje i podobne wartości, w tym:	4 964	5 539	5 542
- oprogramowanie komputerowe	4 964	5 539	5 204
4 Inne wartości niematerialne i prawne	27	29	29
5 Zaliczki na wartości niematerialne	-	-	-
IX Rzeczowe aktywa trwałe	8 062	8 097	7 805
1 Środki trwałe	7 714	7 823	7 798
a) grunty	-	-	-
b) budynki i budowle	1 268	1 399	1 467
c) urządzenia techniczne i maszyny	1 959	2 355	2 725
d) środki transportu	2 832	2 326	1 750
e) inne środki trwałe	1 655	1 743	1 856
2 Środki trwałe w budowie	343	269	5
3 Zaliczki na środki trwałe w budowie	5	5	2

<i>Treść</i>	<i>stan na 30.06.2011</i>	<i>stan na 31.12.2010</i>	<i>stan na 30.06.2010</i>
PASYWA razem	371 640	350 954	305 798
A Zobowiązania krótkoterminowe	74 061	73 696	30 308
I Kredyty bankowe i pożyczki	50 392	21 677	5 471
a) Wobec jednostek powiązanych	8 033	-	-
b) Wobec pozostałych jednostek	42 359	21 677	5 471
II Zobowiązania z tytułu dostaw i usług	17 332	38 563	16 044
a) Wobec jednostek powiązanych	4 867	5 425	2 449
b) Wobec pozostałych jednostek	12 465	33 138	13 595
III Inne zobowiązania	6 337	13 456	8 793
1 Z tytułu podatków, ceł, ubezpieczeń społecznych - w tym z tyt. podatku dochodowego od osób prawnych	1 155 -	5 089 841	3 049 379
2 Rozliczenia międzyokresowe i inne zobowiązania	5 182	8 367	5 744
a) Rozliczenia międzyokresowe kosztów	3 653	5 424	3 928
b) Inne zobowiązania	709	431	470
c) Rozliczenia międzyokresowe przychodów	820	2 512	1 346
B Zobowiązania długoterminowe	42 141	20 450	23 004
I Długoterminowe kredyty bankowe i pożyczki	32 994	13 959	20 413
II Rezerwy	576	595	185
1 Rezerwy z tyt. świadczeń pracowniczych	166	185	185
2 Pozostałe rezerwy długoterminowe	410	410	-
III Rezerwa z tyt. odroczonego podatku dochodowego	6 844	4 759	1 198
IV Zobowiązania długoterminowe z tyt. leasingu finansowego	1 727	1 137	1 208
V Pozostałe zobowiązania długoterminowe	-	-	-
C Kapitał własny	255 438	256 808	252 486
I Kapitał podstawowy	11 870	11 870	11 870
1 Kapitał akcyjny	11 870	11 870	11 870
2 Należne wpłaty na poczet kapitału	-	-	-
II Kapitał z nadwyżki wart. emisyjnej ponad wartość nominalną	193 802	193 802	193 802
1 Agio (ze sprzedaży akcji powyżej ich wartości nominalnej)	193 802	193 802	193 802
2 Należne wpłaty na poczet kapitału	-	-	-
III Akcje własne	(23 497)	(23 497)	(23 497)
IV Kapitał z aktualizacji wyceny aktywów	85	87	68
1 Kapitał z aktualizacji wyceny	105	107	83
2 Odroczonego podatek dochodowy od kapitału z aktualizacji	(20)	(20)	(15)
V Zyski zatrzymane	73 178	74 546	70 243
1 Kapitał do wykorzystania celowego	22 227	22 228	45 723
a) Kapitał zapasowy tworzony ustawowo	3 956	3 957	3 956
b) Kapitał rezerwowowy	18 271	18 271	41 767
2 Kapitał do dyspozycji akcjonariuszy	50 951	52 318	24 520
a) Kapitał zapasowy z zysku netto	52 319	31 527	8 026
b) Niepodzielony wynik finansowy z lat ubiegłych	-	-	-
c) Wynik finansowy roku bieżącego	(1 368)	20 791	16 494
Wartość księgowa	255 438	256 808	252 486
Liczba akcji	4 747 899	4 747 899	4 747 899
Wartość księgowa na jedną akcję (w zł)	53,80	54,09	53,18
Rozwodniona liczba akcji	5 987 028	4 747 899	4 747 899
Rozwodniona wartość księgowa na jedną akcję (w zł)	42,67	54,09	53,18

COMP S.A.
SPRAWOZDANIE ZE ZMIAN W KAPITALE WŁASNYM

<i>I półrocze 2011 okres bieżący od 01.01.2011 do 30.06.2011</i>	<i>Kapitał podstawowy</i>	<i>Kapitał z nadwyżki wartości emisyjnej ponad wartość nominalną</i>	<i>Akcje własne</i>	<i>Kapitał z aktualizacji wyceny</i>	<i>Zyski zatrzymane</i>	<i>Kapitał własny ogółem</i>
Stan na początek okresu (BO)	11 870	193 802	(23 497)	87	74 546	256 808
- zmiany przyjętych zasad (polityki) rachunkowości	-	-	-	-	-	-
- korekty błędów podstawowych	-	-	-	-	-	-
Stan na początek okresu po uzgodnieniu do danych porównywalnych (BO)	11 870	193 802	(23 497)	87	74 546	256 808
Zwiększenia w tym:	-	-	-	-	-	-
Zwiększenia z tytułu całkowitego dochodu	-	-	-	-	-	-
Zmniejszenia w tym:	-	-	-	20	1 368	1 388
Zmniejszenia z tytułu całkowitego dochodu	-	-	-	20	1 368	1 388
- sprzedaży i likwidacji przeliczanych środków trwałych	-	-	-	20	-	20
- strata netto bieżącego okresu	-	-	-	-	1 368	1 368
Stan na koniec okresu (BZ)	11 870	193 802	(23 497)	85	73 178	255 438

Dane porównywalne:

<i>Rok 2010 okres poprzedni od 01.01.2010 do 31.12.2010</i>	<i>Kapitał podstawowy</i>	<i>Kapitał z nadwyżki wartości emisyjnej ponad wartość nominalną</i>	<i>Akcje własne</i>	<i>Kapitał z aktualizacji wyceny</i>	<i>Zyski zatrzymane</i>	<i>Kapitał własny ogółem</i>
Stan na początek okresu (BO)	11 870	193 802	-	46	53 749	259 467
- zmiany przyjętych zasad (polityki) rachunkowości	-	-	-	-	-	-
- korekty błędów podstawowych	-	-	-	-	-	-
Stan na początek okresu po uzgodnieniu do danych porównywalnych (BO)	11 870	193 802	-	46	53 749	259 467
Zwiększenia w tym:	-	-	(23 497)	22	16 494	(6 981)
- nabycie akcji własnych	-	-	(23 497)	-	-	(23 497)
Zwiększenia z tytułu całkowitego dochodu	-	-	-	47	20 797	20 844
- przeliczanie środków trwałych	-	-	-	47	-	47
- przeliczanie majątku lata ubiegłe	-	-	-	-	6	6
- wynik netto bieżącego okresu	-	-	-	-	20 791	20 791
Zmniejszenia w tym:	-	-	-	6	-	6
Zmniejszenia z tytułu całkowitego dochodu	-	-	-	6	-	6
- przeliczanie majątku lata ubiegłe	-	-	-	6	-	6
Stan na koniec okresu (BZ)	11 870	193 802	(23 497)	87	74 546	256 808

<i>I półrocze 2010 okres poprzedni od 01.01.2010 do 30.06.2010</i>	<i>Kapitał podstawowy</i>	<i>Kapitał z nadwyżki wartości emisyjnej ponad wartość nominalną</i>	<i>Akcje własne</i>	<i>Kapitał z aktualizacji wyceny</i>	<i>Zyski zatrzymane</i>	<i>Kapitał własny ogółem</i>
Stan na początek okresu (BO)	11 870	193 802	-	46	53 749	259 467
- zmiany przyjętych zasad (polityki) rachunkowości	-	-	-	-	-	-
- korekty błędów podstawowych	-	-	-	-	-	-
Stan na początek okresu po uzgodnieniu do danych porównywalnych (BO)	11 870	193 802	-	46	53 749	259 467
Zwiększenia w tym:	-	-	(23 497)	22	16 494	(6 981)
- nabycie akcji własnych	-	-	(23 497)	-	-	(23 497)
Zwiększenia z tytułu całkowitego dochodu	-	-	-	22	16 494	16 516
- przeszacowanie środków trwałych	-	-	-	22	-	22
- wynik netto bieżącego okresu	-	-	-	-	16 494	16 494
Zmniejszenia w tym:	-	-	-	-	-	-
Zmniejszenia z tytułu całkowitego dochodu	-	-	-	-	-	-
Stan na koniec okresu (BZ)	11 870	193 802	(23 497)	68	70 243	252 486

COMP S.A. SPRAWOZDANIE Z PRZEPIYWÓW PIENIĘŻNYCH

<i>Treść</i>	<i>I półrocze 2011 okres bieżący od 01.01.2011 do 30.06.2011</i>	<i>I półrocze 2010 okres poprzedni od 01.01.2010 do 30.06.2010</i>
--------------	--	--

PRZEPIYWY ŚRODKÓW PIENIĘŻNYCH Z DZIAŁALNOŚCI OPERACYJNEJ

I. Zysk (strata) brutto	1 974	12 539
II. Korekty razem	(5 433)	(13 073)
1. Amortyzacja	2 163	2 195
2. Zyski (straty) z tytułu różnic kursowych	-	-
3. Odsetki i udziały w zyskach (dywidendy)	432	(9 899)
4. Zysk (strata) z działalności inwestycyjnej	7	7
5. Zmiana stanu rezerw	2 066	263
6. Zmiana stanu zapasów	(1 427)	3 305
7. Zmiana stanu należności	28 889	16 555
8. Zmiana stanu zobowiązań krótkoterminowych, za wyjątkiem pożyczek i kredytów	(23 905)	(25 497)
9. Zmiana stanu rozliczeń międzyokresowych	(10 036)	(6 075)
10. Podatek odroczoney	(3 342)	(740)
11. Podatek zapłacony	(841)	(2 414)
12. Inne korekty z działalności operacyjnej	561	9 227
III. Przepływy pieniężne netto z działalności operacyjnej (I+/-II)	(3 459)	(534)

PRZEPIYWY ŚRODKÓW PIENIĘŻNYCH Z DZIAŁALNOŚCI INWESTYCYJNEJ

I. Wpływy	6 940	25 660
1. Zbycie wartości niematerialnych oraz rzeczowych aktywów trwałych	8	23
2. Zbycie inwestycji w nieruchomości oraz wartości niematerialne	-	-
3. Z aktywów finansowych, w tym:	5 532	17 087
- zbycie aktywów finansowych	-	157
- dywidendy i udziały w zyskach	-	9 857

- spłata udzielonych pożyczek	5 532	6 709
- odsetki	-	364
- inne wpływy z aktywów finansowych	-	-
4. Inne wpływy inwestycyjne	1 400	8 550
II. Wydatki	53 965	14 407
1. Nabycie wartości niematerialnych oraz rzeczowych aktywów trwałych	1 841	2 407
2. Inwestycje w nieruchomości oraz wartości niematerialne	-	-
3. Na aktywa finansowe, w tym:	52 124	12 000
- nabycie aktywów finansowych	39 293	12 000
- udzielone pożyczki	12 831	-
4. Dywidendy i inne udziały w zyskach wypłacone udziałowcom (akcjonariuszom) mniejszościowym	-	-
5. Inne wydatki inwestycyjne	-	-
III. Przepływy pieniężne netto z działalności inwestycyjnej (I-II)	(47 025)	11 253
PRZEPŁYWY ŚRODKÓW PIENIĘŻNYCH Z DZIAŁALNOŚCI FINANSOWEJ		
I. Wpływy	60 582	16 052
1. Wpływ netto z wydania udziałów (emisji akcji) i innych instrumentów kapitałowych oraz dopłat do kapitału	-	-
2. Kredyty i pożyczki	60 582	16 052
3. Emisja dłużnych papierów wartościowych	-	-
4. Inne wpływy finansowe	-	-
II. Wydatki	14 820	30 182
1. Nabycie udziałów (akcji) własnych	-	23 497
2. Dywidendy i inne wypłaty na rzecz właścicieli	-	-
3. Inne, niż wypłaty na rzecz właścicieli, wydatki z tytułu podziału zysku	-	-
4. Spłaty kredytów i pożyczek	12 832	6 217
5. Wykup dłużnych papierów wartościowych	-	-
6. Z tytułu innych zobowiązań finansowych	-	-
7. Płatności zobowiązań z tytułu umów leasingu finansowego	721	146
8. Odsetki	1 267	322
9. Inne wydatki finansowe	-	-
III. Przepływy pieniężne netto z działalności finansowej (I-II)	45 762	(14 130)
D. Przepływy pieniężne netto razem (A.III.+/-B.III+/-C.III)	(4 722)	(3 411)
E. Bilansowa zmiana stanu środków pieniężnych, w tym:	(4 722)	(3 411)
- zmiana stanu środków pieniężnych z tytułu różnic kursowych	-	-
F. Środki pieniężne na początek okresu	9 897	23 882
G. Środki pieniężne na koniec okresu (F+D), w tym	5 175	20 471
- o ograniczonej możliwości dysponowania	-	-

OPIS PODSTAWOWYCH RYZYK I ZAGROŻEŃ

Opis podstawowych ryzyk i zagrożeń znajduje się w Nota objaśniających do Śródrocznego Skróconego Sprawozdania Finansowego.

Data	Imię i nazwisko	Stanowisko / Funkcja	Podpis
31.08.2011	Jacek Papaj	Prezes Zarządu	
31.08.2011	Andrzej Olaf Wąsowski	Wiceprezes Zarządu	
31.08.2011	Krzysztof Morawski	Wiceprezes Zarządu	
31.08.2011	Andrzej Wawer	Członek Zarządu	
31.08.2011	Bogusław Łatka	Członek Zarządu	